

UFT One

Version du logiciel : 15.0

Guide d'installation

CENTRE D'AIDE EN LIGNE

<http://admhelp.microfocus.com/uft/>

Avis juridiques

Avis de non-responsabilité

Certaines versions du logiciel et/ou des documents (« Matériel ») accessibles ici peuvent contenir la marque Hewlett-Packard Company (maintenant HP Inc.) et Hewlett Packard Enterprise Company. À compter du 1er septembre 2017, le Matériel est à présent proposé par Micro Focus, une société détenue et exploitée séparément. Toute référence aux marques HP et Hewlett Packard Enterprise/HPE est de nature historique, et les marques HP et Hewlett Packard Enterprise/HPE sont la propriété de leurs propriétaires respectifs.

Garantie

Les seules garanties concernant les produits et services de Micro Focus, de ses filiales et de ses concédants de licence (« Micro Focus ») sont exposées dans les déclarations de garantie expresse accompagnant lesdits produits et services. Aucun terme de ce document ne peut être interprété comme constituant une garantie supplémentaire. Micro Focus ne peut en aucun cas être tenu pour responsable des erreurs ou omissions techniques ou rédactionnelles du présent document. Les informations contenues dans ce document pourront faire l'objet de modifications sans préavis.

Légende des droits réservés

Contient des informations confidentielles. Sauf disposition expresse contraire, une licence valide est requise pour toute détention, utilisation ou copie. Conformément aux directives FAR 12.211 et 12.212, les logiciels informatiques commerciaux, la documentation afférente et les données techniques des articles commerciaux font l'objet d'une licence accordée au gouvernement des États-Unis sous la licence commerciale standard du fournisseur.

Copyright

© Copyright 1992 - 2019 Micro Focus ou l'une de ses filiales.

Contenu

UFT One	1
Présentation de l'installation	6
Composants installés	6
Composants UFT supplémentaires	6
Avant l'installation	8
Autorisations d'accès requises	10
Autorisations requises pour UFT	10
Autorisations requises pour ALM	11
Autorisations requises pour BPT	11
Déploiement d'entreprise	13
UFT et contrôle de compte d'utilisateur (UAC)	13
Complément Stingray ou Émulateur de terminal	13
Mise à niveau d'UFT	15
Avant la mise à niveau	15
Effectuer votre mise à niveau	15
Remarques pour la mise à niveau	15
Installation d'UFT	19
Conditions préalables à l'installation	19
Téléchargement des fichiers d'installation	20
Installation d'UFT à l'aide de l'assistant d'installation	22
Exécuter l'assistant d'installation	22
Programme d'amélioration d'UFT	23
Écran Installation personnalisée	24
Écran Configuration d'UFT	25
Installation des compléments et des boîtes à outils d'extensibilité Web 2.0	26
Installation silencieuse d'UFT	28
Avant d'exécuter une installation silencieuse	28
Installation silencieuse d'UFT	28
Commandes silencieuses pour l'installation des composants requis d'UFT	29
Commandes silencieuses pour l'installation des fonctions UFT individuelles	31
Définition des options de configuration à distance d'UFT	36
Autres commandes d'installation silencieuse	37
Installation d'une version légère d'UFT	38
Vérification de l'installation	40

Exécuter l'analyse de l'outil de validation de l'installation UFT	40
Comprendre un rapport de l'outil de validation de l'installation UFT	40
Problèmes connus lors de l'installation	42
Versions UFT précédentes	42
Fichiers en cours d'utilisation	42
Échec de l'enregistrement des composants	43
Installations UFT et autres logiciels ADM	43
Installations UFT et logiciels Microsoft	45
Installations d'UFT et de Micro Focus UFT Agent (prise en charge du navigateur)	47
Installations UFT et applications 64 bits	48
UFT installations et Java	48
Licences de UFT	50
Types de licences d'UFT	50
Affichage des informations de licence	50
Serveur de licences AutoPass	50
Licences par poste vs. licences simultanées	52
Licences par poste	52
Licences simultanées	52
Éditions de licence	54
Éditions de licence prises en charge	54
Mise à niveau des licences à partir d'une version antérieure à UFT 14.00	55
Mécanisme de reprise de licence	55
Gestion des licences avec l'assistant	58
Gestion des licences avec la ligne de commande	63
Exécuter le programme d'installation de licence à partir de la ligne de commande	63
Définir les licences par poste avec la ligne de commande	63
Utiliser les licences simultanées avec la ligne de commande	64
Configurer le comportement des licences	67
Paramètres généraux des licences	67
Configuration du mécanisme de reprise de licence	67
Délais d'attente des licences	69
Questions fréquentes relatives aux licences	71
Champ d'application de la licence Centre d'aide UFT	71
Puis-je utiliser mon ancienne licence (d'une version antérieure à UFT 12.50) avec le nouveau serveur de licences ?	71
Quelle licence dois-je installer ?	72
Comment puis-je installer le serveur de licences AutoPass ?	72
Si j'utilise des licences simultanées, comment puis-je me connecter au serveur de licences ?	73
Comment puis-je installer des licences si je déploie UFT sur un réseau d'entreprise ?	73
Comment puis-je gérer les licences simultanées sur le serveur de licences ?	73

Puis-je configurer le comportement des licences ?	73
Puis-je installer mon serveur de licences de manière à ce qu'il travaille de pair avec un serveur de licences redondant (de sauvegarde) ?	74
Puis-je utiliser le serveur de licences AutoPass avec un proxy ?	74
Qu'est-ce qu'une licence de nettoyage ?	74
Ma licence de démonstration est sur le point d'expirer. Que puis-je faire ?	75
Problèmes connus liés aux licences UFT	76
Opérations nécessaires avant de vous connecter à ALM	78
Quand exécuter cette procédure	78
Microsoft Windows 7 et Windows Server 2008 R2	78
Pour Microsoft Windows 8.x et Windows Server 2012	79
Pour Microsoft Windows 10	79
Réactivation de la fonction UAC, le cas échéant	80
Faites-nous part de vos commentaires	81

Présentation de l'installation

Ce guide fournit des informations sur l'installation d'UFT à partir du package d'installation complète, ou d'un package d'installation légère.

Contenu de ce chapitre :

• Composants installés	6
• Composants UFT supplémentaires	6
• Avant l'installation	8

Composants installés

Quel soit le type de package, l'installation d'UFT inclut les fonctionnalités UFT principales, Run Results Viewer, et les compléments tests GUI obligatoires ci-dessous :

- **Web**
- **Standard Windows**
- **Mobile**
- **Windows Runtime (en cas d'installation sur des ordinateurs dotés de Windows 8.x ou supérieur, et de Windows Server 2012)**

Sélectionnez des compléments supplémentaires pendant l'installation, le cas échéant.

Les compléments et boîtes à outils d'extensibilité Web 2.0 doivent être installés à un emplacement autre que celui du package d'installation complète, à l'issue de l'installation UFT.

Le **package d'installation légère** inclut uniquement le le programme d'installation UFT.

Le **package d'installation complète** inclut le programme d'installation UFT, ainsi que d'autres programmes d'installation des composants UFT. Pour installer un autre composant, sélectionnez-le dans l'écran **Démarrer** de l'assistant d'installation UFT.

Composants UFT supplémentaires

Exemples de composants UFT supplémentaires :

Composant	Description
Complément UFT pour ALM	<p>Permet à UFT de communiquer avec ALM et d'exécuter des tests ou des composants à partir d'ALM.</p> <p>Installez la version autonome uniquement si UFT n'est pas installé sur l'ordinateur.</p> <p>Pour installer ce complément avec UFT, indiquez qu'il doit être installé conjointement à UFT. Pour installer ce complément après avoir installé UFT, exécutez à nouveau l'assistant d'installation. Sélectionnez Modifier, puis Plug-in ALM dans l'écran Installation personnalisée.</p>
SDK d'extensibilité	<p>Permet d'élargir la prise en charge aux objets Java, .NET, WPF, Silverlight, ou Web que UFT ne prend pas en charge par défaut.</p>
Prise en charge des boîtes à outils Web 2.0	<p>Permet de reconnaître et d'utiliser des objets inclus dans le test et provenant des technologies Web 2.0, dont :</p> <ul style="list-style-type: none">• ASP .NET Ajax• Dojo• GWT (Google Web Toolkit)• jQueryUI• Salesforce Lightning• SiebelOpenUI• EXT-JS• YahooUI <p>Les boîtes à outils Web 2.0 s'affichent dans UFT sous forme de compléments GUI.</p>
Installation du serveur de licences	<p>Permet d'installer le serveur de licences AutoPass, qui sert à installer et à gérer les licences simultanées et les licences flottantes UFT.</p> <p>Pour plus d'informations, voir Licences de UFT (Page 50) et <i>AutoPass License Server User Guide</i>.</p>
Installation de Run Results Viewer	<p>Permet d'installer une version autonome de Run Results Viewer.</p> <p>Installez la version autonome uniquement si UFT n'est pas installé sur l'ordinateur.</p>

Composant	Description
Installation de UFT Developer	<p>Permet d'installer l'outil de test fonctionnel UFT Developer afin de coder des tests directement dans l'IDE de développeur.</p> <ul style="list-style-type: none">• Installez la version autonome uniquement si UFT n'est pas installé sur l'ordinateur.• Pour installer ce complément avec UFT, indiquez qu'il doit être installé conjointement à UFT. Pour installer ce complément après avoir installé UFT, exécutez à nouveau l'assistant d'installation. Sélectionnez Modifier, puis UFT Developer dans l'écran Installation personnalisée.• Vous devez installer Node.js 4.1.2 préalablement à UFT Developer : https://nodejs.org/en/download/ <p>Pour plus d'informations, consultez le fichier <i>Readme</i> de <i>UFT Developer</i>.</p>

Remarque : Sauf indication contraire, les références à **Application Lifecycle Management** ou **ALM** s'appliquent à toutes les versions d'ALM et de Quality Center actuellement prises en charge.

Certaines fonctions et options ne sont pas prises en charge dans l'édition de Quality Center ou d'ALM que vous utilisez.

Avant l'installation

Attention : UFT peut potentiellement être utilisé pour enregistrer les actions des utilisateurs et/ou les communications réseau. Par conséquent, nous vous recommandons vivement d'exécuter UFT sur des machines de test dédiées qui ne contiennent aucune information sensible ni ne donnent accès à de telles informations. En outre, nous vous invitons à passer en revue la topologie du réseau de votre laboratoire, ainsi que les autorisations d'accès avant d'utiliser UFT.

Avant de procéder à l'installation, effectuez les étapes suivantes :

- Assurez-vous que vous possédez les autorisations requises indiquées dans [Autorisations d'accès requises \(Page 10\)](#)
- Si vous installez le produit dans un environnement d'**entreprise**, consultez la section [Déploiement d'entreprise \(Page 13\)](#).
- Si vous réalisez une **mise à niveau**, reportez-vous à la section [Mise à niveau d'UFT \(Page 15\)](#) afin de connaître les étapes à suivre.

- Prenez connaissance des problèmes connus répertoriés dans [Problèmes connus lors de l'installation \(Page 42\)](#) et dans [Problèmes connus liés aux licences UFT \(Page 76\)](#).

Pour plus d'informations, voir [Conditions préalables à l'installation \(Page 19\)](#).



Voir également :

- [Installation d'UFT \(Page 19\)](#)
- [Licences de UFT \(Page 50\)](#)
- [Opérations nécessaires avant de vous connecter à ALM \(Page 78\)](#)

Autorisations d'accès requises

Vérifiez que vous disposez des autorisations d'accès suivantes avant de commencer à exécuter UFT, ou d'utiliser UFT et ALM ou BPT.

Contenu de ce chapitre :

- [Autorisations requises pour UFT](#) 10
- [Autorisations requises pour ALM](#) 11
- [Autorisations requises pour BPT](#) 11

Autorisations requises pour UFT

Autorisations requises pour accéder au système de fichiers

Autorisations de lecture/écriture	<p>Vous devez disposer d'autorisations de lecture/écriture sur les fichiers et dossiers suivants, ainsi que sur leurs sous-dossiers :</p> <ul style="list-style-type: none">• Dossier Windows\System32• Dossier Temp• Dossier contenant les solutions, tests, ou résultats d'exécution UFT• Dossier <Program Files>\Common Files\Mercury Interactive• Dossier <Program Data>\Hewlett-Packard• Dossiers Profil utilisateur• Fichier <Windows>\mercury.ini• Dossiers AppData suivants : %userprofile%\AppData\Local\HP %appdata%\Hewlett-Packard\UFT %appdata%\HP\API Testing
Autorisations de lecture	<p>Vous devez disposer d'autorisations de lecture sur les dossiers suivants :</p> <ul style="list-style-type: none">• Dossier Windows• Dossier System

Autorisations requises pour accéder à la clé de registre

Autorisations de lecture/écriture	Toutes les clés sous : <ul style="list-style-type: none">• HKEY_CURRENT_USER\Software\Mercury Interactive ou <ul style="list-style-type: none">• [HKEY_LOCAL_MACHINE\SOFTWARE\Wow6432Node\Hewlett-Packard] <ul style="list-style-type: none">• HKEY_CURRENT_USER\SOFTWARE\Hewlett Packard
Autorisations de lecture et d'interrogation de valeur	<ul style="list-style-type: none">• Clés HKEY_LOCAL_MACHINE• Clés HKEY_CLASSES_ROOT

Remarque : Certains chemins de dossier incluent délibérément le précédent nom de marque à des fins de rétrocompatibilité.

Autorisations requises pour ALM

Autorisations de lecture/écriture	<ul style="list-style-type: none">• Dossier de cache ALM• Dossier <ProgramData>\HP• Dossier d'installation du complément UFT pour ALM
Autorisations d'administration	Pour la première connexion à ALM

Autorisations requises pour BPT

Assurez-vous que vous disposez des autorisations ALM nécessaires avant d'utiliser les composants métier et les zones d'application.

Étapes de composant

Pour utiliser des étapes de composant dans ALM, les autorisations **Ajouter une étape**, **Modifier l'étape** ou **Supprimer une étape** appropriées doivent être définies sur votre ordinateur.

Vous n'avez pas besoin de l'autorisation de **modifier le composant** pour utiliser des étapes de composant.

L'autorisation de **modifier le composant** vous permet d'utiliser des propriétés de composant (champs de l'onglet Détails du composant).

Paramètres dans ALM et autres outils de test

Pour utiliser des paramètres dans ALM ou dans un outil de test, toutes les autorisations requises pour les tâches de paramètre doivent être définies dans ALM.

Zones d'application

Pour modifier des zones d'application, vous devez disposer des autorisations distinctes pour les ressources requises pour la modification des composants, et l'ajout, la modification et la suppression d'étapes.

Ces quatre autorisations sont obligatoires.

Si l'une de ces autorisations n'est pas affectée, vous ne pouvez ouvrir les zones d'application qu'en lecture seule.

Déploiement d'entreprise

Si vous installez UFT dans un modèle métier d'entreprise sur plusieurs ordinateurs d'un réseau ou d'une entreprise, assurez-vous que vous disposez d'autorisations d'administrateur sur chaque ordinateur.

UFT prend également en charge les installations silencieuses. Pour plus d'informations, voir [Installation silencieuse d'UFT \(Page 28\)](#).

Contenu de ce chapitre :

- [UFT et contrôle de compte d'utilisateur \(UAC\)](#)13
- [Complément Stingray ou Émulateur de terminal](#)13

UFT et contrôle de compte d'utilisateur (UAC)

Il n'est pas nécessaire de désactiver la fonction de contrôle de compte d'utilisateur (UAC) sur l'ordinateur.

Pour que les utilisateurs puissent se connecter pour la première fois à ALM à partir d'UFT sans désactiver la fonction UAC, vous devez également installer le fichier MSI du client ALM sur chaque ordinateur.

Générez un fichier MSI personnalisé pour tous les utilisateurs à l'aide du complément [ALM Client MSI Generator](#). Cet outil permet de configurer les paramètres des serveurs ALM avant d'installer le fichier MSI côté client.

Configurez les paramètres d'un fichier MSI personnalisé, comme décrit dans le guide de l'utilisateur fourni avec chaque version de MSI Generator.

Remarque : Lorsque vous configurez les paramètres, sélectionnez les options **Vérifier l'enregistrement des composants inclus** et **Utiliser le mode de déploiement partagé**.

Complément Stingray ou Émulateur de terminal

Si les utilisateurs font usage du complément Stingray ou Émulateur de terminal, aucune configuration supplémentaire n'est requise de votre part ou de la part de l'utilisateur après l'installation d'UFT.

Compléments Stingray et Émulateur de terminal

Exécutez l'utilitaire Autres composants à installer une fois l'installation principale terminée sur chaque ordinateur.

Cet outil est accessible sous le menu **Démarrer (Démarrer > Tous les programmes > Micro Focus > Micro Focus Unified Functional Testing > Outils > Autres composants à installer)**.

Dans la section Autres composants à installer, sélectionnez l'option **Exécuter l'Assistant Stingray** et/ou **Exécuter l'Assistant Émulateur de terminal**, et suivez les étapes de l'assistant de configuration pour configurer les compléments.

Complément Stingray

Après avoir installé UFT, les utilisateurs doivent exécuter l'assistant de configuration de la prise en charge de Stingray depuis UFT : **Outils > Options > onglet Tests GUI > volet Stingray > Sélectionner une version**.

Cette configuration ne requiert aucune autorisation d'administration.

Complément Émulateur de terminal

Après avoir installé UFT, les utilisateurs doivent exécuter l'assistant de configuration de l'émulateur de terminal à partir d'UFT : **Outils > Options > onglet Tests GUI > volet Émulateur de terminal > Ouvrir l'assistant**

Les utilisateurs doivent posséder des autorisations d'administrateur pour pouvoir exécuter cet assistant.

Vous pouvez également exécuter cet assistant, puis enregistrez les paramètres dans un fichier de registre pouvant être déployé sur tous les ordinateurs, comme suit :

1. Dans le dernier écran de l'assistant de l'émulateur de terminal, sélectionnez l'option **Enregistrer paramètres d'émulateur de terminal dans fichier**.

Remarque : Veillez à enregistrer le nom de fournisseur et le nom d'émulateur affectés à la configuration, ainsi que l'emplacement exact du fichier **.reg**.

2. Copiez le fichier dans le **<dossier d'installation UFT>\dat** sur l'ordinateur.
3. Double-cliquez sur le fichier de registre pour ouvrir la boîte de message Éditeur du Registre.
4. Cliquez sur **Oui** pour ajouter les informations dans le registre. Un message s'affiche confirmant que les informations ont été copiées dans le registre.
5. Cliquez sur **OK**. Le nom d'émulateur affecté à cette configuration est ajouté à la liste d'émulateurs de terminal disponibles pour votre installation UFT.

Mise à niveau d'UFT

Vous pouvez mettre à niveau UFT directement vers la version la plus récente à partir de n'importe quelle version antérieure d'UFT, ou à partir de Service Test 11.50.

Pour les autres mises à niveau, notamment des versions de QuickTest ou de Service Test antérieures à la version 11.50, désinstallez manuellement QuickTest ou Service Test, puis installez UFT.

Contenu de ce chapitre :

- [Avant la mise à niveau](#) 15
- [Effectuer votre mise à niveau](#) 15
- [Remarques pour la mise à niveau](#) 15

Avant la mise à niveau

UFT 15.0 utilise une version plus récente de .NET Framework (4.8) que les versions précédentes d'UFT .

Si vous effectuez la mise à niveau à partir d'une version antérieure à la version 15.0, consultez la [Matrice de disponibilité du produit](#) pour vous assurer que votre système d'exploitation est compatible avec la nouvelle version.

Effectuer votre mise à niveau

Procédez comme suit pour mettre à niveau UFT :

1. Téléchargez les fichiers d'installation de la nouvelle version : <https://software.microfocus.com/en-us/products/unified-functional-automated-testing/download>
2. Redémarrez votre système pour garantir sa configuration intégrale.
3. Exécutez le fichier **UFT_<Numéro-version>_Setup.exe** pour la mise à niveau à l'aide de l'assistant d'installation.

Vous pouvez également mettre à jour vos scripts d'installation silencieuse pour utiliser les fichiers téléchargés récemment.

Remarque : Les mises à niveau conservent uniquement les options des **sessions d'exécution** et les **options de démarrage**. Redéfinissez tous les autres paramètres en fonction des besoins.

Remarques pour la mise à niveau

Les éléments suivants permettent de résoudre les problèmes lorsque la mise à niveau est effectuée dans des situations spécifiques. Lisez les instructions pour les situations correspondant à votre mise à niveau.

- [Mise à niveau des scripts d'installation silencieuse \(Page 16\)](#)
- [Mise à niveau des licences \(Page 16\)](#)
- [Mise à niveau à l'aide d'une licence simultanée \(Page 16\)](#)

- [Mise à niveau à l'aide de tests Web dans Microsoft Edge \(Page 17\)](#)
- [Mise à niveau à l'aide de tests Web dans Safari \(Page 17\)](#)
- [Mise à niveau d'UFT \(Page 15\)](#)
- [Mise à niveau des options de reconnaissance de texte dans les scripts d'automatisation \(Page 17\)](#)
- [Mise à niveau après avoir utilisé UFT et ALM \(Page 17\)](#)
- [Mise à niveau à l'aide du patch QTPNET_00015 \(Page 17\)](#)
- [Mise à niveau à partir de QuickTest Professional 11.00 \(Page 18\)](#)

Mise à niveau des scripts d'installation silencieuse

Si vous mettez à niveau vos scripts d'installation silencieuse, et que les scripts actuels comprennent le paramètre **Help_Documents**, supprimez ce paramètre de vos scripts. Les documents d'aide ne sont plus installés avec UFT.

Accédez plutôt à notre centre d'aide en ligne, ou téléchargez-le sur votre disque local. Téléchargez l'Aide à partir de la boîte de dialogue Options (**Outils** > **Options** > onglet **Général** > **Aide**).

Mise à niveau des licences

Si vous procédez à la mise à niveau de QuickTest, de Service Test, ou d'une version antérieure à la version 12.50 d'UFT, vous devez vous procurer une nouvelle licence.

Par ailleurs, vous pouvez également mettre à niveau votre licence vers les nouvelles licences Functional Testing : UFT Ultimate, UFT Enterprise et UFT Pro. Cette étape n'est pas obligatoire.

Pour toute aide, contactez votre [centre régional d'assistance pour les licences](#) ou votre représentant.

Mise à niveau à l'aide d'une licence simultanée

UFT prend en charge l'utilisation du serveur de licences AutoPass comme serveur de licences simultanées.

Si vous procédez à la mise à niveau vers UFT à l'aide d'une licence simultanée, vous devez également mettre à niveau votre serveur de licences simultanées et installer vos licences sur le serveur de licences AutoPass.

Pour plus d'informations, consultez le *AutoPass License Server User Guide*, téléchargé avec votre [installation du serveur de licences AutoPass](#).

Remarque : Ce lien n'est pas disponible si vous installez UFT à partir du package compressé pour le Web. L'installation d'UFT et du serveur de licences requiert l'installation d'UFT à partir du package d'installation complète.

Mise à niveau à l'aide de tests Web dans Microsoft Edge

UFT a modifié le mode d'utilisation du programme Microsoft WebDriver (requis pour Micro Focus UFT Agent pour Edge). Pour en savoir plus sur les étapes requises, voir [la rubrique relative à l'utilisation de l'extension Edge](#).

Mise à niveau à l'aide de tests Web dans Safari

Si vous avez utilisé une version précédente d'UFT pour tester des applications Web dans Safari, vous devez réinstaller l'UFT Connection Agent sur l'ordinateur Mac à partir de la version actuelle d'UFT.

Les préférences par défaut de l'UFT Connection Agent et les préférences par défaut de l'extension Safari de l'agent Unified Functional Testing sont restaurées.

Mise à niveau des options de reconnaissance de texte dans les scripts d'automatisation

Si vous exécutez UFT avec un script d'automatisation et que vous avez ajouté des options de reconnaissance de texte dans le script, les propriétés suivantes sont obsolètes et doivent être mises à jour :

Mettre à jour	Vers
TextRecognitionLanguages	AbbyyOcrLanguages
TextRecognitionOrder	TextRecognitionOcrMechanism

Mise à niveau après avoir utilisé UFT et ALM

Si vous mettez à niveau UFT à partir d'une version antérieure à la version 12.50 peu après l'avoir utilisé pour exécuter des tests GUI à partir d'ALM, assurez-vous que l'agent distant est arrêté avant d'exécuter à nouveau des tests dans ALM.

Pour arrêter le processus Agent distant précédent, dans la barre d'état système de Windows, cliquez avec le bouton droit sur l'icône Agent distant et sélectionnez **Quitter**.

Mise à niveau à l'aide du patch QTPNET_00015

Si vous installez UFT et que le patch **QTPNET_00015** (patch QuickTest 10.00) est installé sur votre ordinateur, UFT risque de se comporter anormalement.

Avant d'installer UFT, supprimez le patch dans la boîte de dialogue Ajout/Suppression de programmes du panneau de configuration Windows.

Mise à niveau à partir de QuickTest Professional 11.00

Lorsque vous procédez à la mise à niveau à partir de QuickTest Professional 11.00 et que vous installez UFT dans le même répertoire que QuickTest, certains fichiers d'installation sont manquants.

À l'issue de la mise à niveau, exécutez à nouveau l'installation d'UFT et sélectionnez l'option **Réparer l'installation**.

Installation d'UFT

Cette section décrit le processus d'installation d'UFT, des conditions préalables au téléchargement des fichiers d'installation.

Contenu de ce chapitre :

- [Conditions préalables à l'installation](#)19
- [Téléchargement des fichiers d'installation](#)20

Conditions préalables à l'installation

Avant de procéder à l'installation, vérifiez que les conditions suivantes sont remplies :

Opération préalable nécessaire	Description
Autorisations	Vérifiez que vous êtes connecté à votre ordinateur avec les autorisations d'accès nécessaires. Pour plus d'informations, voir Autorisations d'accès requises (Page 10) .
Emplacement d'installation	Sélectionnez l'emplacement dans lequel vous souhaitez installer UFT. N'installez pas UFT sur un lecteur réseau. Le chemin d'installation et le chemin des fichiers d'installation doivent inclure uniquement des caractères anglais.
État de l'ordinateur	Assurez-vous qu'aucun redémarrage de l'ordinateur n'est requis.
Configuration système requise	Assurez-vous que votre ordinateur répond à la configuration système minimale spécifiée dans la Matrice de disponibilité du produit .
Accès à Internet	Si vous installez le package d'installation UFT pour le Web, vérifiez que vous disposez d'un accès à Internet.
Mises à niveau	Si vous procédez à une mise à niveau, vérifiez que toutes les conditions préalables indiquées dans la section Mise à niveau d'UFT (Page 15) sont remplies.

Opération préalable nécessaire	Description
Licences	<p>Découvrez le type de licence que vous utilisez.</p> <p>Si vous utilisez une licence simultanée, vous devez connaître l'URL du serveur de licences.</p> <p>Pour plus d'informations, voir Licences de UFT (Page 50).</p>
Compléments d'tests GUI	<p>Découvrez quels compléments utiliser pour tests GUI. Nous vous recommandons d'installer uniquement ceux que vous envisagez d'utiliser.</p>
tests API	<p>Si vous envisagez d'exécuter des tests d'un service Web à l'aide des paramètres de sécurité, vous devez installer .NET Framework 3.5, le package WSE 2.0 SP3 et le package WSE 3.0 sur votre ordinateur.</p> <p>Ces packages ne sont pas installés au cours de l'installation d'UFT. S'ils ne sont pas installés sur votre ordinateur, vous pouvez les installer à partir des emplacements suivants sur le DVD :</p> <ul style="list-style-type: none">• NET 3.5 Framework : DVD/prerequisites/dotnet35_sp1/dotnetfx35_sp1.exe• WSE 2.0 SP3 : DVD/prerequisites/wse20sp3/MicrosoftWSE2.0SP3Runtime.msi• WSE 3.0 : DVD/prerequisites/wse30/MicrosoftWSE3.0Runtime.msi <p>Remarque : Dans Windows 10, Microsoft ne prend plus officiellement en charge WSE.</p> <p>Pour plus d'informations sur l'installation de ces composants requis à l'aide des commandes d'installation silencieuse, voir Commandes silencieuses pour l'installation des composants requis d'UFT (Page 29).</p>

Téléchargement des fichiers d'installation

Accédez aux fichiers d'installation d'UFT à l'adresse suivante :

<https://software.microfocus.com/en-us/products/unified-functional-automated-testing/download>

Enregistrez les fichiers téléchargés à un emplacement présentant un chemin d'accès de 260 caractères maximum, y compris les noms de fichier dans le dossier d'installation.

Remarque : Windows est limité à 260 caractères dans ces fichiers. L'installation échoue si le chemin d'accès au fichier est plus long. Dans ce cas, déplacez les fichiers téléchargés vers un emplacement présentant un chemin d'accès plus court.

 **Étapes suivantes :**

- [Installation d'UFT à l'aide de l'assistant d'installation \(Page 22\)](#)
- [Installation silencieuse d'UFT \(Page 28\)](#)
- [Vérification de l'installation \(Page 40\)](#)

Installation d'UFT à l'aide de l'assistant d'installation

Cette rubrique décrit comment exécuter l'assistant d'installation d'UFT, qui vous guide tout au long du processus d'installation.

Si vous installez UFT sur un ordinateur utilisant une langue autre que l'anglais, la configuration de l'installation et l'assistant d'installation s'exécutent automatiquement dans cette langue.

Contenu de ce chapitre :

• Exécuter l'assistant d'installation	22
• Programme d'amélioration d'UFT	23
• Écran Installation personnalisée	24
• Écran Configuration d'UFT	25
• Installation des compléments et des boîtes à outils d'extensibilité Web 2.0	26

Exécuter l'assistant d'installation

Avant de commencer l'installation, redémarrez votre ordinateur afin de garantir que la configuration du système est terminée.

Ensuite, exécutez le fichier **Setup.exe** et sélectionnez **Configuration d'Unified Functional Testing**. Suivez les étapes conformément aux instructions pour terminer l'installation.

Pour plus d'informations, voir :

- [Programme d'amélioration d'UFT \(Page 23\)](#)
- [Écran Installation personnalisée \(Page 24\)](#)
- [Écran Configuration d'UFT \(Page 25\)](#)

À l'issue de l'installation d'UFT, vous êtes invité à afficher le fichier **Readme** et le journal d'installation.

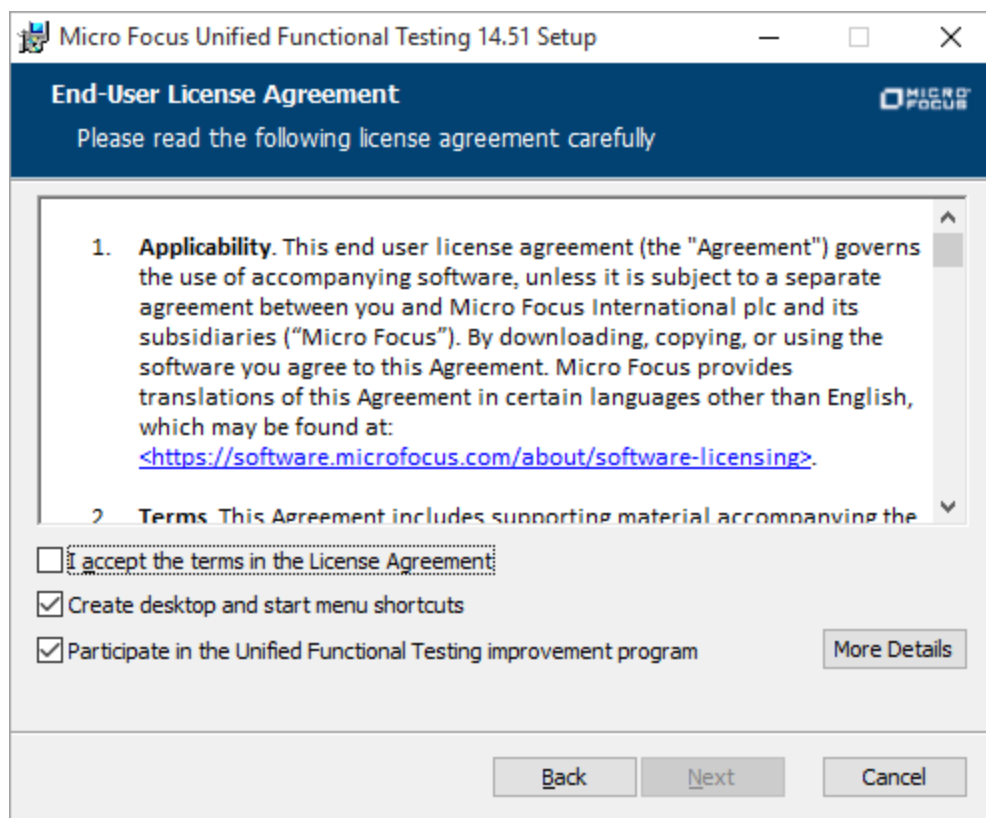
Vous serez peut-être également invité à redémarrer l'ordinateur. Si c'est le cas, nous vous recommandons de procéder à cette opération au plus tôt. En effet, retarder le redémarrage système risque d'entraîner un comportement inattendu au niveau d'UFT.

Remarque : Si vous utilisez des compléments ou des boîtes à outils d'extensibilité Web 2.0, procédez à leur installation. Pour plus d'informations, voir [Installation des compléments et des boîtes à outils d'extensibilité Web 2.0 \(Page 26\)](#).

Programme d'amélioration d'UFT

Dans le volet Contrat de licence de l'utilisateur final, UFT vous invite à participer au programme d'amélioration d'UFT.

En sélectionnant cette option, UFT est configuré de sorte à collecter des données d'utilisation et à les envoyer à Micro Focus. Ces données nous aident à identifier les améliorations les plus importantes pour nos utilisateurs.



Dans l'assistant, cliquez sur **Plus de détails** pour en savoir plus sur le programme.

Remarque : Vous pourrez désactiver et réactiver ultérieurement la collecte de données au sein d'UFT. Pour plus d'informations, consultez la page [Volet Collecteur de données d'utilisation](#) dans le Centre d'aide d'UFT.

Modifier la langue de l'interface d'UFT

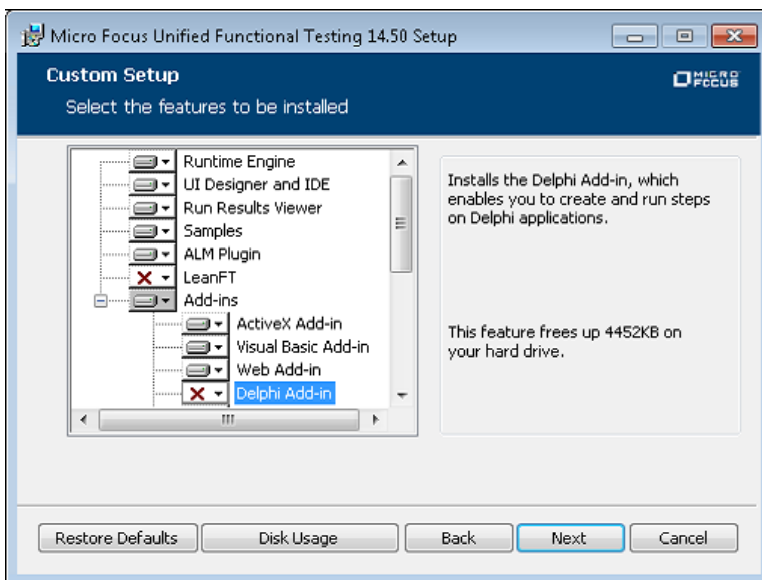
Par défaut, UFT est installé en anglais.

Pour installer UFT dans la langue du système d'exploitation, sélectionnez l'option de langue en bas de l'écran du contrat de licence.



Écran Installation personnalisée

Sélectionnez les fonctions d'UFT que vous souhaitez installer sur l'écran Installation personnalisée.

Par exemple :



Pour chaque fonction, sélectionnez l'une des options d'installation suivantes :

	Sera installée sur le disque dur local. Installe la fonction sélectionnée sur le disque dur local. Les sous-fonctions de la fonction sélectionnée ne sont pas installées.
	La fonction sera installée dans sa totalité sur le disque dur local. Installe la fonction sélectionnée ainsi que ses sous-fonctions sur le disque dur local. Par exemple, vous pouvez indiquer à UFT d'installer le complément .NET et ses sous-compléments Silverlight et Windows Presentation Foundation.

Remarque : La sélection de l'option  **La fonction sera non disponible dans sa totalité** exclut la fonction de l'installation. La fonction ne sera pas disponible dans UFT.

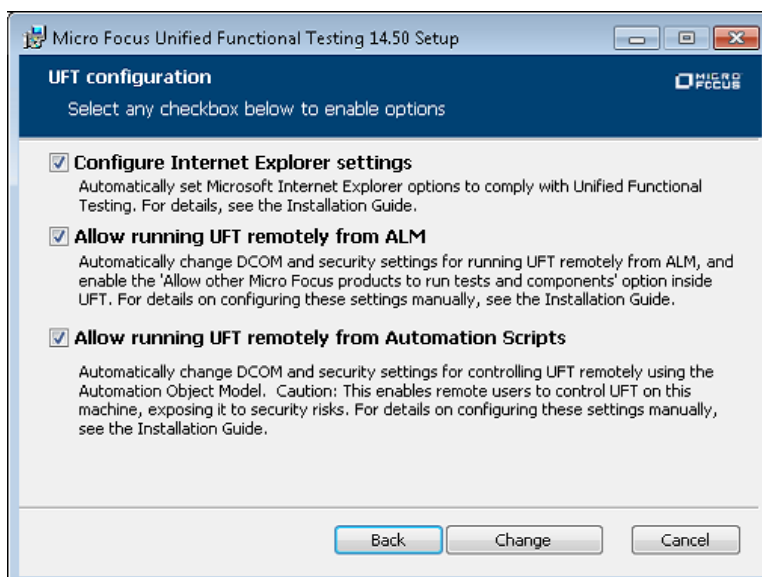
Le tableau suivant décrit chaque fonction répertoriée :

Fonction	Description
Runtime Engine	Obligatoire. Permet d'exécuter des tests UFT ou UFT Developer.
UI Designer et IDE	Permet de modifier les tests UFT.
Run Results Viewer	Permet d'afficher les résultats d'exécution UFT ou UFT Developer. Vous pouvez également afficher les résultats d'exécution dans une fenêtre de navigateur sans passer par Run Results Viewer.
Samples	Applications de démonstration utilisées dans les didacticiels UFT.
Plug-in ALM	Permet d'exécuter et de modifier les tests UFT directement dans ALM.
UFT Developer	Permet de créer des tests fonctionnels directement dans l'IDE de développeur.
Compléments de test GUI	Fournit la prise en charge nécessaire pour tester les applications à l'aide des technologies et versions compatibles. Vous devez installer le complément Web pour pouvoir tester les applications basées sur les technologies Web 2.0.

Écran Configuration d'UFT

Sélectionnez les fonctions devant être configurées automatiquement lors de l'installation d'UFT.

Par exemple :



Exemples d'options de configuration :

Configurer les paramètres d'Internet Explorer	<p>Permet à UFT d'utiliser l'application Microsoft Script Debugger pendant les exécutions de test.</p> <p>Vous pouvez également configurer ces paramètres manuellement avant d'exécuter UFT. Sous Options Internet > Avancé, sélectionnez les options suivantes :</p> <ul style="list-style-type: none">• Désactiver le débogage des scripts• Activer les extensions de navigateur tierces
Autoriser l'exécution d'UFT à distance à partir d'ALM	<p>Modifie les autorisations DCOM ainsi que les paramètres de sécurité et ouvre un port de pare-feu sur l'ordinateur UFT.</p> <p>Cette fonction est requise uniquement si vous exécutez UFT sous Windows 7, et que vous souhaitez exécuter des tests UFT à distance à partir d'ALM.</p> <p>Pour définir ces options manuellement à un autre moment, voir https://softwaresupport.softwaregrp.com/km/KM02239325</p>
Autoriser l'exécution d'UFT à distance à partir des scripts d'automatisation	<p>Modifie les autorisations DCOM ainsi que les paramètres de sécurité afin de permettre aux autres ordinateurs de contrôler UFT à distance au moyen de scripts d'automatisation.</p> <p>Pour définir ces options manuellement à un autre moment, voir https://softwaresupport.softwaregrp.com/km/KM02239325</p>

Attention : L'exécution à distance d'UFT à partir de script d'automatisation permet aux utilisateurs distants de contrôler UFT sur cet ordinateur, en exposant l'ordinateur UFT à des risques de sécurité.

Installation des compléments et des boîtes à outils d'extensibilité Web 2.0

Une installation supplémentaire est nécessaire pour pouvoir utiliser les compléments et boîtes à outils d'extensibilité Web 2.0. Les boîtes à outils d'extensibilité permettent d'élargir la prise en charge aux objets de complément qui ne sont pas actuellement pris en charge par les compléments UFT.

Effectuez l'opération ci-dessous correspondant au type d'installation UFT réalisée :

Package d'installation UFT	Installation d'un complément ou d'une boîte à outils d'extensibilité Web 2.0
Package d'installation complète	<ol style="list-style-type: none">1. Exécutez l'assistant d'installation UFT. Dans l'écran de lancement de l'installation d'UFT, sélectionnez l'option Extensibilité des compléments et boîtes à outils Web 2.0.2. Dans la page Extensibilité des compléments Unified Functional Testing et prise en charge des boîtes à outils Web 2.0, sélectionnez l'option d'installation SDK d'extensibilité ou Boîtes à outils Web 2.0.3. Suivez les étapes de l'assistant pour terminer l'installation.
Package d'installation légère pour le Web	<ol style="list-style-type: none">1. À l'issue de l'installation d'UFT, accédez au dossier suivant : <dossier d'installation UFT>\Installations\Web2AddinSetup.2. Dans le dossier Web2AddinSetup, exécutez le fichier Web2AddinSetup.exe.3. Suivez les étapes de l'assistant pour terminer l'installation.

Une fois l'installation terminée, les fichiers de boîte à outils et les SDK d'extensibilité sont placés dans le **<dossier d'installation UFT>\dat\Extensibility**.

Au démarrage d'UFT, les compléments Web 2.0 s'affichent en tant que compléments enfants du complément Web dans le gestionnaire de compléments.

Installation silencieuse d'UFT

Vous pouvez installer UFT et le complément ALM sur un ordinateur local ou distant.

Contenu de ce chapitre :

• Avant d'exécuter une installation silencieuse	28
• Installation silencieuse d'UFT	28
• Commandes silencieuses pour l'installation des composants requis d'UFT	29
• Commandes silencieuses pour l'installation des fonctions UFT individuelles	31
• Définition des options de configuration à distance d'UFT	36
• Autres commandes d'installation silencieuse	37
• Installation d'une version légère d'UFT	38

Avant d'exécuter une installation silencieuse

Avant de procéder à une installation silencieuse :

- **Vérifiez** que vous disposez de privilèges d'administration.
- **Enregistrez** tous les fichiers ouverts et fermez toutes les applications ouvertes.
- **Redémarrez** votre système afin de garantir une configuration complète du système.
- Les commandes de cette installation silencieuse sont **sensibles à la casse** et doivent correspondre exactement au texte indiqué.
- Si vous installez le package d'installation légère à partir d'Internet, **remplacez** dans les commandes d'installation silencieuse le <répertoire d'installation UFT> par le répertoire de téléchargement que vous utilisez.

Installation silencieuse d'UFT

Exécutez la commande `msiexec` pour installer UFT à l'aide de la syntaxe suivante.

Si vous n'indiquez aucun dossier d'installation, UFT est installé dans le dossier d'installation par défaut.

64 bits

```
msiexec /i "<répertoire d'installation UFT>\Unified Functional  
Testing\MSI\Unified_Functional_Testing_x64.msi" /qb
```

32 bits

```
msiexec /i "<répertoire d'installation UFT>\Unified Functional  
Testing\MSI\Unified_Functional_Testing_x86.msi" /qb
```

Pour plus d'informations, voir :

- [Commandes silencieuses pour l'installation des composants requis d'UFT \(Page 29\)](#)
- [Commandes silencieuses pour l'installation des fonctions UFT individuelles \(Page 31\)](#)
- [Autres commandes d'installation silencieuse \(Page 37\)](#)
- [Installation d'une version légère d'UFT \(Page 38\)](#)
- [Définition des options de configuration à distance d'UFT \(Page 36\)](#)

Commandes silencieuses pour l'installation des composants requis d'UFT

Utilisez les syntaxes de commande ci-dessous pour installer les composants requis d'UFT :

- [Installation de tous les composants UFT requis \(Page 29\)](#)
- [Installer .NET Framework 4.8 \(Page 30\)](#)
- [Installer le moteur de base de données Microsoft Access 2016 \(Page 30\)](#)
- [Installer Microsoft WSE 2.0 SP3 Runtime \(requis uniquement pour exécuter les tests d'un service Web en utilisant les paramètres de sécurité\) \(Page 30\)](#)
- [Installer Microsoft WSE 3.0 Runtime \(requis uniquement pour exécuter les tests d'un service Web en utilisant les paramètres de sécurité\) \(Page 30\)](#)
- [Installer le redistribuable Microsoft Visual C++ 2015 \(Page 30\)](#)
- [Installer le programme d'installation Microsoft PDM \(Page 31\)](#)

Si vous installez uniquement le complément UFT pour ALM ou UFT Run Results Viewer, installez un sous-ensemble de ces composants requis. Pour plus d'informations, voir [Installer les composants requis du complément UFT pour ALM ou UFT Run Results Viewer \(Page 31\)](#).



Remarque :

- Certains composants utilisent des commandes différentes selon le système. Exécutez la commande la mieux adaptée à votre système.
- Dans Windows 10, Microsoft ne prend plus officiellement en charge WSE.

Installation de tous les composants UFT requis

```
<répertoire d'installation UFT>\Unified Functional Testing\EN\setup.exe  
/InstallOnlyPrerequisite /s
```

Installer .NET Framework 4.8

```
<répertoire d'installation UFT>\prerequisites\dotnet48\ndp48-x86-x64-allos-enu.exe /q /norestart
```

Installer le moteur de base de données Microsoft Access 2016

```
<répertoire d'installation UFT>\prerequisites\msade2016\AccessDatabaseEngine.exe /quiet
```

Installer Microsoft WSE 2.0 SP3 Runtime (requis uniquement pour exécuter les tests d'un service Web en utilisant les paramètres de sécurité)

```
<répertoire d'installation UFT>\prerequisites\wse20sp3\MicrosoftWSE2.0SP3Runtime.msi /quiet /norestart ALLUSERS=1
```

Installer Microsoft WSE 3.0 Runtime (requis uniquement pour exécuter les tests d'un service Web en utilisant les paramètres de sécurité)

```
<répertoire d'installation UFT>\prerequisites\wse30\MicrosoftWSE3.0Runtime.msi /quiet /norestart ALLUSERS=1
```

Installer le redistribuable Microsoft Visual C++ 2015

Utilisez l'une des commandes suivantes :

```
<répertoire d'installation UFT>\prerequisites\vc2015_redist_x86\vcredist_x86.exe /quiet /norestart
```

```
<répertoire d'installation UFT>\prerequisites\vc2015_redist_x64\vcredist_x64.exe /quiet /norestart
```

Le redistribuable Microsoft Visual C++ 2015 requiert une mise à jour Microsoft :

Windows 7

<https://support.microsoft.com/fr-fr/kb/2999226>

Windows 8	https://support.microsoft.com/fr-fr/kb/2975061 , ou :
Windows 8.1	<ul style="list-style-type: none">• https://support.microsoft.com/en-us/kb/2919442
Windows Server 2012	<ul style="list-style-type: none">• https://support.microsoft.com/en-us/kb/2919355• https://support.microsoft.com/en-us/kb/2932046• https://support.microsoft.com/en-us/kb/2937592• https://support.microsoft.com/en-us/kb/2938439• https://support.microsoft.com/en-us/kb/2934018• https://support.microsoft.com/fr-fr/kb/2999226

Si l'installation ne démarre pas en raison de fichiers KB manquants, vérifiez le fichier **VC2015Prerequisite_aaaammjj_XXXXXX.log** dans le répertoire %TEMP%.

Installer le programme d'installation Microsoft PDM

Utilisez l'une des commandes suivantes :

```
<répertoire d'installation UFT>\prerequisites\pdm\ScriptDebugging_x86.msi /quiet /norestart
```

```
<répertoire d'installation UFT>\prerequisites\pdm\ScriptDebugging_x64.msi /quiet /norestart
```

Installer les composants requis du complément UFT pour ALM ou UFT Run Results Viewer

Installez les composants requis suivants sur votre ordinateur lorsque vous installez uniquement le complément UFT pour ALM ou UFT Run Results Viewer :

- [Installer .NET Framework 4.8 \(Page 30\)](#)
- [Installer le redistribuable Microsoft Visual C++ 2015 \(Page 30\)](#)

Commandes silencieuses pour l'installation des fonctions UFT individuelles

Utilisez la propriété MSI ADDLOCAL dans la ligne de commande d'installation silencieuse pour définir les fonctions spécifiques d'UFT et les compléments à installer.

Cette option n'est pas requise pour installer uniquement les composants UFT principaux.

Remarque : Si vous installez une fonctionnalité à l'aide de la propriété ADDLOCAL, les fonctionnalités parents sont elles aussi installées.

L'exemple ci-après porte sur l'installation du Runtime Engine UFT uniquement.

```
msiexec /i "<répertoire d'installation UFT>\Unified Functional  
Testing\MSI\Unified_Functional_Testing_x64.msi" /qb ADDLOCAL="Core_Components"  
TARGETDIR="<dossier_UFT>" ALLOW_OTHERSRUNTESTS=1
```

L'exemple ci-dessous porte sur une installation standard incluant le complément Java.

```
msiexec /i "<répertoire d'installation UFT>\Unified Functional  
Testing\MSI\Unified_Functional_Testing_x64.msi" /qb ADDLOCAL="Core_  
Components,IDE,Test_Results_Viewer,Samples,Java_Add_in" TARGETDIR="<dossier_  
UFT>">"
```

L'exemple ci-dessous porte sur une installation standard incluant les compléments Web et Java ainsi que le jeu de configurations DCOM.

```
msiexec /i "<répertoire_téléchargement_installation>\Unified Functional  
Testing\MSI\Unified_Functional_Testing_x64.msi" /qb ADDLOCAL="Core_  
Components,Samples,Java_Add_in" CONF_DICOM=1 TARGETDIR="<dossier_UFT>"
```

Pour plus d'informations, voir :

- [Commandes obligatoires \(Page 32\)](#)
- [Commandes facultatives pour les composants UFT principaux \(Page 33\)](#)
- [Commandes relatives aux composants UFT Developer \(Page 33\)](#)
- [Commandes facultatives pour les compléments UFT \(Page 33\)](#)
- [Installer les compléments Web 2.0 \(Page 34\)](#)

Commandes obligatoires

Syntaxe des commandes	Description
Core_Components	Installe le Runtime Engine UFT.

Commandes facultatives pour les composants UFT principaux

Syntaxe des commandes	Description
IDE	Installe l'interface utilisateur UFT.
Test_Results_Viewer	Installe Run Results Viewer.
Samples	Installe les exemples d'applications inclus avec l'installation d'UFT.
ALM_Plugin	Installe le complément UFT pour ALM.

Commandes relatives aux composants UFT Developer

Syntaxe des commandes	Description
UFTDeveloper_Engine	Installe le moteur d'exécution UFT Developer.
UFTDeveloper_Client	Installe le client UFT Developer.
Vs2012Addin Vs2013Addin Vs2015Addin Vs2017Addin Vs2019Addin	Installe le plug-in UFT Developer pour la version de Microsoft Visual Studio correspondante.
IntelliJAddin	Installe le plug-in UFT Developer pour IntelliJ IDEA.
EclipseAddin	Installe le plug-in UFT Developer pour Eclipse.
ECLIPSE_INSTALLDIR	Chemin d'accès à l'environnement IDE Eclipse.

Commandes facultatives pour les compléments UFT

Installent les divers compléments UFT :

- **ActiveX_Add_in**
- **Visual_Basic_Add_in**
- **Web_Add_in**
- **Delphi_Add_in**

- **Flex_Add_in**
- **Java_Add_in**
- **_Net_Add_in**
- **Silverlight_Add_in**
- **WPF_Add_in**
- **Oracle_Add_in**
- **PDF_Add_in** (Aperçu technique)
- **PeopleSoft_Add_in**
- **PowerBuilder_Add_in**
- **Qt_Add_in**
- **SAP_Solutions_Add_in**
- **SAP_eCATT_integration**
- **Siebel_Add_in**
- **Stingray_Add_in**
- **TE_Add_in**
- **VisualAge_Add_in**

Installer les compléments Web 2.0

Les compléments Web 2.0 d'UFT, tels que JQueryUI ou Dojo, sont pris en charge comme faisant partie de l'extensibilité Web d'UFT.

Installez les compléments Web 2.0 en utilisant une commande msiexec dans la syntaxe suivante :

```
msiexec /qn /i "<répertoire d'installation UFT>\Extensibility and  
Toolkits\Web2AddinSetup\Web2AddinSetup.msi"  
ADDLOCAL=AddASPAjax,Dojo,GWT,jQueryUI,YahooUI,SiebelOpenUI,ExtJS,Sales  
forceLightning
```

Incluez ou excluez les commandes ADDLOCAL spécifiques des compléments Web 2.0 dont vous avez besoin.

Installation d'un complément UFT autonome pour ALM

Si vous installez UFT, vous ne pouvez pas utiliser la commande ADDLOCAL pour installer le complément UFT pour ALM. Pour connaître la procédure à suivre, voir [Commandes silencieuses pour l'installation des fonctions UFT individuelles \(Page 31\)](#).

Dans la ligne de commande, exécutez la commande msiexec pour installer le complément UFT pour ALM, en respectant la syntaxe suivante :

```
msiexec /i "<répertoire d'installation UFT>\ALMPlugin\MSI\<fichier_
plug-in_ALM>" /qn
```

Par exemple :

```
msiexec /i "<répertoire d'installation UFT>\ALMPlugin\MSI>\Unified_
Functional_Testing_Add-in_for_ALM.msi" /qn
```

Installation des versions localisées d'UFT

Dans la ligne de commande, ajoutez la propriété PRODUCT_LOCALE à la commande msiexec pour installer les versions localisées suivantes :

Langue	Commande
Chinois	PRODUCT_LOCALE="CHS"
Français	PRODUCT_LOCALE="FRA"
Allemand	PRODUCT_LOCALE="DEU"
Japonais	PRODUCT_LOCALE="JPN"
Russe	PRODUCT_LOCALE="RUS"

L'exemple ci-après porte sur l'installation de la version chinoise d'UFT incluant le complément .NET :

```
msiexec /i "<répertoire d'installation UFT>\Unified Functional
Testing\MSI\Unified_Functional_Testing_x64.msi" /qb ADDLOCAL="Core_
Components,Samples,_Net_Add_in" PRODUCT_LOCALE="CHS" TARGETDIR="<dossier_UFT>"
```

Définition des options de configuration à distance d'UFT

Par défaut, les options **Autoriser l'exécution d'UFT à distance à partir d'ALM** et **Autoriser l'exécution d'UFT à distance à partir des scripts d'automatisation** ne sont pas incluses. Afin d'activer cette option pour une installation silencieuse, définissez la valeur de chaque option sur =1.

Option	Commande
Configurer les paramètres d'Internet Explorer	CONF_MSIE
Autoriser l'exécution d'UFT à distance à partir d'ALM	ALLOW_RUN_FROM_ALM
Autoriser l'exécution d'UFT à distance à partir des scripts d'automatisation	ALLOW_RUN_FROM_SCRIPTS

Attention : L'exécution à distance d'UFT à partir de script d'automatisation permet aux utilisateurs distants de contrôler UFT sur cet ordinateur, en exposant l'ordinateur UFT à des risques de sécurité.

Par défaut, l'installation silencieuse ne configure pas les paramètres DCOM requis pour le contrôle à distance d'UFT à l'aide des scripts d'automatisation.

Pour configurer les paramètres DCOM pour les scripts d'automatisation, utilisez la syntaxe suivante dans votre commande d'installation silencieuse :

```
ALLOW_RUN_FROM_ALM=1  
ALLOW_RUN_FROM_SCRIPTS=1
```

Autres commandes d'installation silencieuse

Commande/Argument	Description
ADDLOCAL	<p>(Facultatif) Indique à l'installation silencieuse d'installer des fonctionnalités et compléments UFT spécifiques. Pour en savoir plus et pour obtenir la liste des fonctionnalités disponibles, voir Commandes facultatives pour les composants UFT principaux (Page 33).</p> <p>Remarque :</p> <ul style="list-style-type: none">• Cette commande s'applique uniquement à l'installation minimale d'UFT.• Si vous n'utilisez pas cet argument, UFT est installé avec les compléments par défaut.• Vous devez inclure le paramètre Core_Components dans la commande ADDLOCAL.• Les valeurs doivent être séparées au moyen d'une virgule et doivent contenir des espaces.
LICSVR=<nom du serveur>	<p>(Obligatoire) Nom ou adresse IP du serveur de licences à spécifier lors de l'installation des licences UFT.</p>
MsiFlags	<p>(Facultatif) Options, indicateurs, et autres instructions MSI non inclus dans les arguments MsiProperties, notamment les commandes de journalisation.</p>
MsiProperties	<p>(Facultatif) Propriétés ou paramètres MSI, dont TARGETDIR. Toutes les propriétés MSI et leur définition doivent être entourées de guillemets droits ("") et ne doivent contenir aucun espace.</p>
ALM_Plugin	<p>(Obligatoire) Nom du fichier d'installation MSI.</p> <p>Un fichier MSI est inclus pour chaque langue de l'interface utilisateur.</p> <p>Remarque : Cette commande s'applique uniquement à l'installation du complément UFT pour ALM.</p>
<répertoire d'installation UFT>	<p>Chemin d'accès au package UFT de l'installation complète</p>
<répertoire_ téléchargement_ installation>	<p>Chemin d'accès à l'exécutable d'installation UFT que vous avez téléchargé.</p>

Installation d'une version légère d'UFT

Utilisez les commandes suivantes pour installer une version légère d'UFT :

Syntaxe des commandes	Description
UFTSetup.exe -y	Installe la version légère d'UFT à l'aide d'une simple interface utilisateur (boîte de dialogue contenant uniquement une barre de progression).
UFTSetup.exe -y -gm2	Installe la version légère d'UFT de manière entièrement silencieuse.
UFTSetup.exe -InstallPath="c:\<chemin d'accès>"	Installe la version légère d'UFT dans un répertoire cible autre que celui par défaut.
UFTSetup.exe -! <liste des paramètres>	Installe la version légère d'UFT en transmettant les valeurs des paramètres définis.
UFTSetup.exe -ExecuteFile=""	Extrait le package d'installation sans exécuter l'installation d'UFT.

Exemples :

Extraction du package à l'emplacement par défaut (**c:\temp**), sans démarrage de l'installation d'UFT :

```
UFTSetup.exe -y -ExecuteFile=""
```

Extraction silencieuse du package à l'emplacement spécifié (**c:\UFTinstall**), sans démarrage de l'installation d'UFT :

```
UFTSetup.exe -y -gm2 -InstallPath="c:\UFTinstall" -ExecuteFile=""
```

Extraction silencieuse du package et démarrage de l'installation d'UFT à l'aide de l'interface utilisateur :

```
UFTSetup.exe -y
```

Extraction du package et démarrage de l'installation d'UFT de manière silencieuse :

```
UFTSetup.exe -y -gm2 -! /s
```

 **Étapes suivantes :**

- [Vérification de l'installation \(Page 40\)](#)

Vérification de l'installation

Utilisez l'outil de validation de l'installation UFT pour vérifier l'état de votre installation.

Contenu de ce chapitre :

- [Exécuter l'analyse de l'outil de validation de l'installation UFT](#) 40
- [Comprendre un rapport de l'outil de validation de l'installation UFT](#) 40

Exécuter l'analyse de l'outil de validation de l'installation UFT

Après l'installation d'UFT, accédez à l'outil de validation de l'installation comme suit :

1. Depuis le menu **Démarrer**, sélectionnez **Tous les programmes > Micro Focus > Micro Focus Unified Functional Testing > Outils > Autres composants à installer**.
2. Cliquez sur **Exécuter** pour exécuter l'utilitaire qui gère les conditions préalables de configuration pour l'utilisation d'UFT. Exécutez tous les assistants nécessaires à votre installation.
3. Depuis le menu **Démarrer**, sélectionnez **Tous les programmes > Micro Focus > Micro Focus Unified Functional Testing > Outils > Micro Focus UFT Outil de validation de l'installation**.
4. Dans la boîte de dialogue Outil de contrôle d'installation Micro Focus, cliquez sur **Analyser** pour générer un rapport sur l'état actuel de l'installation et de la configuration d'UFT.
5. Lorsque le rapport est généré, cliquez sur l'un des éléments suivants, selon les besoins :
 - **Afficher le rapport**. Affichez le rapport sous forme de fichier htm dans un navigateur.
 - **Envoyer un e-mail**. Envoyez le rapport à un autre utilisateur. Vous devez disposer d'une application de messagerie configurée par défaut sur l'ordinateur UFT pour utiliser cette option.

Comprendre un rapport de l'outil de validation de l'installation UFT

L'outil de validation de l'installation UFT valide l'état de l'installation et de la configuration par rapport à leurs valeurs attendues.

Les valeurs qui sont renvoyées comme prévu sont mises en surbrillance en vert et les valeurs inattendues sont mises en surbrillance en rouge.

Remarque : L'outil de validation de l'installation ne renvoie aucune donnée dans la boîte de dialogue Paramètres de l'agent distant, sauf si l'agent distant est exécuté en mode administrateur.



Voir également :

- [Mise à niveau d'UFT \(Page 15\)](#)
- [Installation d'UFT \(Page 19\)](#)
- [Problèmes connus lors de l'installation \(Page 42\)](#)

Problèmes connus lors de l'installation

Cette section décrit la résolution des problèmes et les restrictions applicables à l'installation d'UFT.

Contenu de ce chapitre :

- [Versions UFT précédentes](#) 42
- [Fichiers en cours d'utilisation](#) 42
- [Échec de l'enregistrement des composants](#) 43
- [Installations UFT et autres logiciels ADM](#) 43
- [Installations UFT et logiciels Microsoft](#) 45
- [Installations d'UFT et de Micro Focus UFT Agent \(prise en charge du navigateur\)](#) 47
- [Installations UFT et applications 64 bits](#) 48
- [UFT installations et Java](#) 48

Versions UFT précédentes

- Assurez-vous d'avoir installé la mise à jour Microsoft <https://support.microsoft.com/en-us/kb/2999226> avant d'installer UFT.

En cas d'échec de l'installation, réparez l'installation du redistribuable Microsoft C++ 2015 (disponible dans le <**dossier de l'installation UFT**>/**prerequisites**) et relancez l'installation d'UFT.

- L'aide est disponible en ligne, c'est pourquoi le paramètre d'installation silencieuse **Help_Documents** n'est plus pris en charge. Si des scripts d'installation silencieuse utilisent ce paramètre, supprimez ce paramètre des scripts afin de garantir l'installation sans heurt d'UFT.

Fichiers en cours d'utilisation

Si la boîte de dialogue Fichiers UFT utilisés s'affiche pendant le processus d'installation, sélectionnez **Fermer l'application et essayer de les redémarrer**.

UFT ferme automatiquement les applications et continue l'installation.

Si après le redémarrage, la boîte de dialogue Fichiers UFT utilisés indique que l'application **Explorateur** est ouverte, procédez de l'une des façons suivantes :

Fermez les applications et redémarrez-les.	Indiquez à UFT de fermer automatiquement les applications requises pour l'installation.
Ne fermez pas l'application.	Indiquez à UFT de continuer l'installation. Cette option requiert le redémarrage de l'ordinateur à l'issue de l'installation.

Échec de l'enregistrement des composants

Si un message concernant l'échec de l'enregistrement des composants s'affiche pendant l'installation, ne cliquez **pas** sur **OK**.

En revanche, vérifiez le problème dans le fichier **VC2015Prerequisite_yyyymmdd_XXXXXX.log** dans le répertoire **%temp%**. Si le journal indique qu'un service n'a pas démarré correctement, redémarrez le service manuellement et recommencez l'installation.

Installations UFT et autres logiciels ADM

LoadRunner	<p>UFT peut fonctionner de manière inattendue après la désinstallation de LoadRunner version 11.50. Si cela se produit, réparez l'installation d'UFT après la désinstallation de LoadRunner 11.50.</p> <p>De plus, si vous installez LoadRunner 11.52 correctif 1 après avoir installé UFT 12.53, veillez à redémarrer l'ordinateur une fois LoadRunner installé. Dans le cas contraire, des erreurs faisant référence au processus mdrv risquent de s'afficher.</p>
Sprinter	<p>Si vous utilisez UFT et Sprinter sur le même ordinateur et que vous modifiez UFT ou Sprinter, vous devez réparer l'installation de l'autre produit.</p>
ALM	<p>Lorsqu'un client ALM est installé sur le même ordinateur qu'UFT, la désinstallation d'UFT risque de supprimer l'association des fichiers vidéo (.fbr).</p> <p>Cette opération risque d'empêcher de visionner les vidéos associées aux anomalies dans ALM au moyen de l'application Micro Player.</p> <p>Solution : réassociez les fichiers vidéo à Micro Player dans la boîte de dialogue Options de fichier Windows.</p>

UFT Developer	<ul style="list-style-type: none">• Dans l'écran Installation personnalisée, vous pouvez sélectionner les plug-ins UFT Developer Visual Studio ou Eclipse, y compris lorsque vous n'avez pas installé l'IDE pertinent au moment de l'installation. Si vous installez l'IDE par la suite, le plug-in UFT Developer ne sera pas disponible. Solution : après avoir installé l'IDE requis, effectuez une réparation de l'installation.• Assurez-vous d'utiliser la nouvelle syntaxe lors de l'installation silencieuse d'UFT Developer dans le cadre de l'installation d'UFT. Pour plus d'informations, voir Commandes relatives aux composants UFT Developer (Page 33). Si vous rencontrez une erreur similaire à celle-ci, vérifiez que vous n'avez pas utilisé l'ancienne syntaxe de commande d'installation silencieuse LeanFT : <pre>Error: The installer has encountered an unexpected error installing this package. This may indicate a problem with this package. The error code is 2711. The arguments are: LeanFT</pre>
----------------------	--

Installations UFT et logiciels Microsoft

Logiciel	Instructions relatives à UFT
Windows 10	<ul style="list-style-type: none">Après avoir installé UFT sur un système d'exploitation Windows 10, vous devez fermer Cortana et le Centre de notifications avant de lancer l'installation UFT.Des autorisations d'administration sont requises pour se connecter à ALM à partir d'UFT sous Windows 10. Connectez-vous à ALM avec des autorisations d'administrateur après avoir installé UFT.Lorsque vous désinstallez UFT sous Windows 10, le service UFT4WinRT n'est pas désinstallé conjointement aux autres fichiers UFT. Par conséquent, les nouvelles installations échouent sur ce même ordinateur. Solution : Redémarrez l'ordinateur après avoir désinstallé UFT.Dans certains cas, après une mise à niveau Windows (par exemple de la version 1803 à la version 1903) UFT ne fonctionne plus correctement. Cause première : La mise à niveau Windows a supprimé certaines clés de registre dont UFT a besoin. Solution : réparez l'installation d'UFT. Dans la liste des programmes installés sur votre ordinateur, sélectionnez Micro Focus Unified Functional Testing, puis l'option Modifier. Dans le programme d'installation d'UFT qui s'exécute, sélectionnez l'option permettant de Réparer le programme.

Logiciel	Instructions relatives à UFT
<p>pdm.dll</p>	<ul style="list-style-type: none"> • Si la version 6.0.0.8169 de pdm.dll est détectée sur l'ordinateur, le programme d'installation la reconnaîtra pendant l'installation et vous demandera de télécharger le fichier DLL corrigé à partir du site Microsoft. Pour plus d'informations, voir http://support.microsoft.com/kb/q293693/. • Pour déboguer des tests GUI dans UFT, assurez-vous d'avoir installé et enregistré la version la plus récente du fichier pdm.dll. <p>Le fichier pdm.dll est installé et enregistré avec Microsoft Visual Studio et Microsoft Office ; il est installé (mais pas enregistré) avec Microsoft Internet Explorer.</p> <p>Si la version enregistrée que vous utilisez est inférieure à la version 9 :</p> <ol style="list-style-type: none"> a. Désinstallez le débogueur de scripts Microsoft (le cas échéant). b. Réparez l'installation de Microsoft Visual Studio ou de Microsoft Office. <p>Vérifiez la version du fichier pdm.dll dans le registre : HKEY_CLASSES_ROOT\CLSID\{78A51822-51F4-11D0-8F20-00805F2CD064}\InprocServer32</p> <p>Pour utiliser le fichier pdm.dll installé avec Microsoft Internet Explorer, procédez comme suit :</p> <ol style="list-style-type: none"> a. Vérifiez que vous disposez de privilèges d'administration. b. Localisez le fichier pdm.dll, qui se trouve généralement sous c:\program files(x86)\internet explorer\ ou sous c:\program files\internet explorer. c. Déplacez les fichiers pdm.dll et msdbg2.dll vers un autre emplacement. d. Exécutez les commandes suivantes : <ul style="list-style-type: none"> regsvr32 <chemin complet vers pdm.dll>\pdm.dll regsvr32 <chemin complet vers pdm.dll>\msdbg2.dll
<p>Microsoft Office 64 bits</p>	<p>La version 64 bits de Microsoft Office ne peut pas être installée sur un ordinateur doté d'UFT. Vous devez :</p> <ol style="list-style-type: none"> 1. Désinstaller le moteur de base de données Microsoft Access, qui est installé conjointement avec UFT. 2. Installer Microsoft Office 64 bits. 3. Réinstaller le moteur de base de données Microsoft Access à partir du dossier prerequisites\msade2010 situé dans le répertoire d'installation UFT à l'aide de la commande suivante : <ul style="list-style-type: none"> <répertoire racine UFT>\prerequisites\msade2016\AccessDatabaseEngine.exe /quiet

Logiciel	Instructions relatives à UFT
Windows 8.x ou supérieur/Windows Server 2012 R2	Si vous utilisez UFT sur un système Windows 8.X ou supérieur ou sur un système Windows Server 2012 R2, assurez-vous que vous avez installé la mise à jour Microsoft (MSU) KB2887595 pour pouvoir utiliser les tests et composants API.

Installations d'UFT et de Micro Focus UFT Agent (prise en charge du navigateur)

Navigateur	Instructions relatives à UFT
Google Chrome	<p>Si vous testez des applications dans Google Chrome version 31 ou ultérieure, Chrome télécharge et installe automatiquement l'extension Micro Focus UFT Agent pour Google Chrome la première fois que vous ouvrez Chrome après avoir installé UFT.</p> <p>Les situations ci-après requièrent l'activation manuelle de l'extension Micro Focus UFT Agent pour Google Chrome :</p> <ul style="list-style-type: none">• Vous ne disposez pas d'une connexion à Internet.• Vous n'avez pas activé les mises à jour automatiques pour Google Chrome.• Vous utilisez Google Chrome version 30 ou antérieure. <p>Pour plus d'informations sur l'activation manuelle de l'extension, voir la tâche How to Enable the Micro Focus UFT Agent for Google Chrome Extension (Activation de l'extension pour Google Chrome) dans la section Web du guide <i>Unified Functional Testing Add-ins Guide</i>.</p>
Mozilla Firefox	La première fois que vous ouvrez Firefox après avoir installé UFT, acceptez d'installer Micro Focus UFT Agent pour Firefox lorsque vous y êtes invité.
Général	Pour utiliser la dernière extension de navigateur Micro Focus UFT Agent, assurez-vous que l'ancienne version (extension Functional Testing Agent) n'est pas installée. Si les deux extensions sont installées, supprimez manuellement l'ancienne extension avant d'activer la nouvelle.

Installations UFT et applications 64 bits

Installation à l'aide de privilèges d'administrateur	<p>UFT ne prend plus en charge les applications 64 bits lorsqu'un utilisateur possédant des privilèges d'administrateur installe le Complément Unified Functional Testing pour ALM, ou effectue une opération de réparation au niveau de Run Results Viewer, puis exécute UFT sur le même ordinateur sans privilèges d'administrateur.</p> <p>Solution : connectez-vous en tant qu'administrateur et réparez UFT ou exécutez le fichier <dossier d'installation UFT>\bin64\Mediator64.exe.</p>
Applications 32 et 64 bits	<p>Si votre ordinateur inclut deux versions d'une application (une version 32 bits et une version 64 bits), UFT ouvre toujours la version 32 bits.</p> <p>Cette situation peut avoir lieu lorsque le système d'exploitation réalise une redirection du dossier Program Files au dossier Program Files (x86), et une redirection du dossier System32 au dossier SysWow64.</p> <p>Solution : pour activer une version 64 bits, vérifiez que l'étape indique explicitement le chemin d'accès à l'application 64 bits.</p>
Extensibilité des compléments .NET/WPF	<p>Si vous utilisez l'extensibilité des compléments .NET ou WPF pour un processus Windows Forms 64 bits, les fichiers DLL de serveur personnalisés doivent être générés à l'aide de l'option Toutes les CPU.</p>

UFT installations et Java

Lorsque vous réinstallez ou mettez à niveau JRE sur une machine où UFT est installé, il se peut que vous rencontriez l'erreur 1603 qui empêche le bon déroulement de l'installation JRE.

Cette erreur peut être due à interférence entre les variables de l'environnement Java UFT et le programme d'installation Java.

Pour terminer l'installation, renommez les variables de l'environnement Java UFT, lancez l'installation JRE et restaurez les noms des variables.

Pour renommer temporairement les variables de l'environnement Java UFT :

1. Sur votre bureau Windows, cliquez sur **Poste de travail** ou **Ce PC** avec le bouton droit de la souris et sélectionnez **Propriétés**.
2. Sélectionnez l'onglet **Avancé**.
3. Cliquez sur le bouton **Variables d'environnement...**
4. Recherchez les variables d'environnement suivantes dans la liste des variables de l'utilisateur, mais aussi dans la liste des variables du système, puis modifiez leurs noms :

- _JAVA_OPTIONS
 - Java_Tool_Options
 - IBM_Java_Options
5. Installez JRE.
 6. Au terme de l'installation, renommez les variables d'environnement par les noms d'origine.

Installation UFT dans une langue autre que l'anglais

Si vous installez UFT dans une langue autre que l'anglais, le fichier TTF16.ocx n'est pas enregistré par défaut. Afin d'éviter toute erreur, effectuez la procédure ci-dessous avant de lancer l'installation :

1. Accédez à l'écran d'accueil de Windows et aux paramètres du nouveau compte utilisateur. Ces paramètres sont parfois accessibles dans la section **Région** ou **Région et langue** du panneau de configuration.
2. Cliquez sur **Paramètres de copie...** et indiquez que les paramètres actuels doivent être copiés dans les **Écran d'accueil et comptes système**.

Voir également :

- [Problèmes connus liés aux licences UFT \(Page 76\)](#)

Licences de UFT

Cette section décrit les différents types de licences d'UFT, où voir vos informations de licence et comment installer des licences.

Contenu de ce chapitre :

- [Types de licences d'UFT](#)50
- [Affichage des informations de licence](#)50
- [Serveur de licences AutoPass](#)50

Types de licences d'UFT

UFT prend en charge plusieurs types et versions de licences. Licences prises en charge : licences par poste pour les utilisateurs individuels et licences simultanées prises à partir d'un pool de serveur de licences.

Les licences de démonstration sont disponibles pendant 60 jours après la première installation d'UFT. Cette licence est une licence par poste. Pour obtenir une licence simultanée de démonstration, contactez votre représentant ou votre partenaire UFT.

Pour plus d'informations, voir [Licences par poste vs. licences simultanées \(Page 52\)](#) et [Éditions de licence \(Page 54\)](#).

Pour plus d'informations sur l'installation et la configuration des licences, voir :

- [Gestion des licences avec l'assistant \(Page 58\)](#)
- [Gestion des licences avec la ligne de commande \(Page 63\)](#)
- [Configurer le comportement des licences \(Page 67\)](#)

Affichage des informations de licence

Pour afficher les détails de votre licence actuelle :

1. Dans UFT, sélectionnez **Aide > À propos de Unified Functional Testing**.
2. Cliquez sur **Licence**.

Lorsqu'une ou plusieurs de vos licences est sur le point d'expirer, UFT affiche la date d'expiration de la licence la plus proche d'expirer.

Serveur de licences AutoPass

Les licences simultanées exigent l'utilisation du serveur de licences AutoPass. Si vous procédez à une mise à niveau vers UFT version 14.50 ou ultérieure, vous devez mettre à niveau votre version d'AutoPass vers AutoPass version 10.7 ou ultérieure.

Téléchargez le package d'installation à partir du centre de téléchargements [Micro Focus ITOM Marketplace](#) (connexion requise).



Attention : Les versions antérieures d'UFT peuvent être utilisées avec la version AutoPass version 10.7 seulement après avoir configuré SSL. Pour plus d'informations, voir le [document de prise en charge de la communication SSL AutoPass 10.7](#) (connexion requise).

Pour plus d'informations, telles que les paramètres de proxy ou la gestion des licences et des utilisateurs, voir le *AutoPass License Server User Guide* téléchargé pour l'installation du serveur de licences AutoPass.



Voir également :

- [Problèmes connus lors de l'installation \(Page 42\)](#)
- [Questions fréquentes relatives aux licences \(Page 71\)](#)
- [Problèmes connus liés aux licences UFT \(Page 76\)](#)
- [Discussions de la communauté UFT : problèmes de licences](#)
- [Blog : Take a deep dive into Unified Functional Testing's new license management \(Découvrez tous les détails de la nouvelle gestion des licences de Unified Functional Testing\)](#)

Licences par poste vs. licences simultanées

Cette rubrique décrit les licences par poste et les licences simultanées d'UFT. Elle peut vous aider à sélectionner le type de licence le mieux adapté à vos besoins.

Contenu de ce chapitre :

- [Licences par poste](#)52
- [Licences simultanées](#)52

Licences par poste

Les licences par poste sont des licences spécifiques à un ordinateur et qui reposent sur un code de verrouillage spécifique pour chaque ordinateur.

La clé ne doit être saisie qu'une seule fois ; elle fournit une installation par clé.

Un ordinateur doté de plusieurs partitions amorçables peut générer un code de verrouillage différent pour chaque partition. Lorsque vous vous munissez d'une clé de licence par poste, vous devez utiliser le code de verrouillage correspondant à la partition sur laquelle vous utiliserez UFT ou UFT Developer.

Licences par poste et serveurs Windows

Si vous installez une licence par poste sur un serveur Windows, la licence par poste sera utilisée par le premier utilisateur qui se connecte au serveur Windows.

Licences par poste limitées

Si vous installez une licence par poste temporaire, ne modifiez pas la date sur votre ordinateur. Cette opération bloquerait votre licence par poste active et empêcherait toute installation de licence par poste ultérieure sur cet ordinateur. Pour plus d'informations, contactez votre fournisseur de licences UFT.

Modification du nom d'hôte ou de l'adresse MAC

Si vous modifiez l'adresse MAC ou le nom d'hôte de l'ordinateur après l'installation d'une licence par poste, vous devez régénérer et réinstaller votre licence par poste.

Licences simultanées

Les licences simultanées sont prises d'un serveur de licences AutoPass, à chaque session. Vous devez disposer d'une connexion réseau active pour installer et accéder aux licences simultanées.

Chaque fois que UFT ou UFT Developer démarre, il tente de se connecter au serveur de licences AutoPass pour rechercher une licence disponible, ce qui permet de réguler le nombre de licences en cours d'utilisation.

La licence est renvoyée vers le serveur de licences AutoPass lorsque UFT ou UFT Developer est fermé. En outre, les licences simultanées sont libérées lorsque UFT ou UFT Developer est inactif, sans activité de la souris ou du clavier, pour une durée déterminée.

Si vous devez utiliser votre outil FT sans accès à internet, utilisez plutôt l'une des méthodes suivantes :

<p>Licence flottante</p>	<p>Si vous savez que vous devrez accéder à UFT ou UFT Developer sans internet, procédez à l'extraction d'une licence flottante au préalable.</p> <p>Les clés de licence flottante sont saisies une seule fois et permettent l'utilisation d'une installation unique d'UFT ou de UFT Developer pendant une durée limitée.</p> <p>La clé de licence repose sur l'identification de l'ordinateur et est spécifique à l'ordinateur réalisant la demande.</p>
<p>Licence flottante distante</p>	<p>Si vous êtes privé d'accès à internet de manière inattendue, demandez à un autre utilisateur disposant d'une connexion d'extraire une licence flottante pour vous.</p> <p>Il s'agit d'une licence flottante distante et elle doit vous être envoyée pour l'utiliser avec votre outil FT.</p>

Les licences flottantes et les licences flottantes distantes expirent à 23 h 59 du jour d'expiration. Une fois la licence flottante expirée, UFT et UFT Developer reviennent automatiquement au type de licence précédemment utilisé.



Conseil : Suivez l'utilisation des licences sur votre réseau (pour vos outils FT ainsi que d'autres produits) avec l'outil suivant :

<https://marketplace.microfocus.com/itom/content/usage-hub>.



Voir également :

- [Blog : Take a deep dive into Unified Functional Testing's new license management \(Découvrez tous les détails de la nouvelle gestion des licences de Unified Functional Testing\)](#)

Éditions de licence

Les outils ADM Functional Testing prennent en charge différentes éditions de licence, chacune intégrée à un sous-ensemble différent des fonctions de test fonctionnel.

Contenu de ce chapitre :

- [Éditions de licence prises en charge](#) 54
- [Mise à niveau des licences à partir d'une version antérieure à UFT 14.00](#) 55
- [Mécanisme de reprise de licence](#) 55

Éditions de licence prises en charge

Le tableau suivant décrit les produits disponibles avec chaque édition de licence.

Inclut l'utilisation des produits suivants :	Noms de licence		
	UFT Ultimate	UFT Enterprise	UFT Pro (LeanFT)
UFT	✓	✓	
UFT Developer	✓	✓	✓
Sprinter	✓	✓	
BPT	✓		
UFT Mobile (à des fins de test fonctionnel uniquement)	✓		

De plus, utilisez une licence d'**Runtime Engine** UFT uniquement pour exécuter des tests UFT ou UFT Developer.

La licence UFT Runtime Engine ne permet pas de créer ni de modifier des tests, ni même d'accéder aux compléments de l'IDE UFT ou de l'IDE UFT Developer.

Remarque :

- La licence UFT Ultimate est disponible uniquement sous forme de licence simultanée.
- Sprinter est disponible uniquement pour les licences simultanées UFT Ultimate ou UFT Enterprise.
- Si vous utilisez BPT avec UFT et que vous disposez d'une licence UFT Enterprise, vous devez également vous munir d'une licence ALM valide pour votre type d'utilisateur.

Mise à niveau des licences à partir d'une version antérieure à UFT 14.00

Rétrocompatibilité	<p>Si vous procédez à une mise à niveau, et que vous disposez actuellement d'une licence FT, QTP, ou UFT, la migration vers l'un des nouveaux types de licence n'est pas requise. UFT continuera de fonctionner avec votre licence.</p> <p>Les clients disposant de licences FT ou QTP héritées peuvent continuer à utiliser leur fonction existante. Les clients disposant de licences UFT héritées sont limités au test de l'interface utilisateur uniquement. Dans ce cas, nous vous recommandons une mise à niveau vers une licence UFT Enterprise pour activer toutes les fonctions UFT.</p> <p>Les licences UFT et UFT Developer seront automatiquement renommées comme suit :</p> <ul style="list-style-type: none">• Licence UFT : votre licence sera automatiquement renommée licence UFT Enterprise.• Licence UFT Developer : votre licence sera automatiquement renommée licence UFT Pro (LeanFT).
Licences basées sur l'ID de périphérique	<p>À compter d'UFT 14.00, UFT prend en charge les licences simultanées basées sur l'ID de votre périphérique, en plus de l'adresse IP du serveur de licences.</p> <p>Toutefois, vous ne pouvez pas utiliser ces deux types de licences simultanément.</p> <p>Une fois que vous avez installé une licence simultanée basée sur l'ID de périphérique sur votre serveur de licences AutoPass, les licences basées sur l'adresse IP correspondant aux mêmes fonctions sont automatiquement archivées.</p> <p>Lors de la mise à niveau, sélectionnez le type de licence à utiliser par la suite, et migrez vos licences selon vos besoins.</p> <p>Pour plus d'informations, voir le <i>AutoPass License Server User Guide</i>, téléchargé avec votre installation du serveur de licences AutoPass.</p>

Mécanisme de reprise de licence

Au démarrage d'UFT ou de UFT Developer, le serveur de licences AutoPass tente de consommer l'édition de licence exacte qui a été configurée sur l'ordinateur UFT ou UFT Developer, **UFT Enterprise** ou **UFT Pro (LeanFT)**, par exemple.

Si vous êtes concerné par la disponibilité de l'édition de la licence configurée sur l'ordinateur de votre outil, modifiez cette configuration comme décrit dans [Configuration du mécanisme de reprise de licence \(Page 67\)](#).

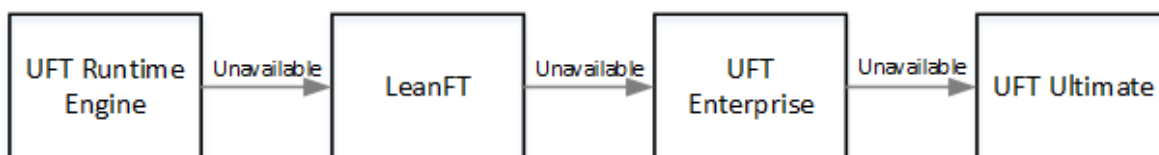
Lorsque le mécanisme de reprise de licence est activé, les licences sont consommées comme suit :

Au démarrage d'UFT

- Si vous disposez d'une licence **UFT Enterprise**, le serveur de licences recherche la licence **UFT Ultimate** en vue de sa reprise.
- Si vous avez une licence **UFT Runtime Engine** ou **UFT Pro (LeanFT)** installée, aucune reprise n'est prise en charge.

Au démarrage d'UFT Developer

Au démarrage de UFT Developer Runtime Engine, les licences sont consommées dans l'ordre suivant sur le serveur de licences, en commençant par la licence configurée sur l'ordinateur :



Remarque :

- Le mécanisme de reprise de licence est pertinent uniquement en cas d'utilisation de licences simultanées.
- Le mécanisme de reprise de licence est désactivé par défaut.

Exemple de scénario 1 : une licence UFT Developer est configurée sur l'ordinateur UFT Developer.

Si la licence **UFT Developer** est configurée sur l'ordinateur, mais qu'aucune licence UFT Developer n'est disponible sur le serveur de licences, UFT Developer tente de consommer une licence **UFT Enterprise**.

Si aucune licence UFT Enterprise n'est disponible, UFT Developer tente de consommer une licence **UFT Ultimate**.

Exemple de scénario 2 : une licence UFT Runtime est configurée sur l'ordinateur UFT Developer.

Si la licence **UFT Runtime** est configurée sur l'ordinateur UFT Developer mais qu'aucune licence UFT Runtime n'est disponible, UFT Developer tente de consommer une licence **UFT Developer**.

Si aucune licence **UFT Developer** n'est disponible, UFT Developer tente de consommer une licence **UFT Enterprise**, et ainsi de suite.



Voir également :

- [Licences de UFT \(Page 50\)](#)
- [Configurer le comportement des licences \(Page 67\)](#)
- [Questions fréquentes relatives aux licences \(Page 71\)](#)
- [Blog : Take a deep dive into Unified Functional Testing's new license management \(Découvrez tous les détails de la nouvelle gestion des licences de Unified Functional Testing\)](#)

Gestion des licences avec l'assistant

L'assistant de licences Functional Testing vous permet gérer les licences pour UFT ou UFT Developer.

L'installation de licences nécessite des autorisations d'administrateur.

Contenu de ce chapitre :

Définir le mode de licence par poste

Définissez le mode de licence par poste lorsque vous avez une licence spécifique à l'ordinateur, selon un code de verrouillage spécifique par ordinateur. Pour plus d'informations, voir [Licences par poste vs. licences simultanées \(Page 52\)](#).

1. Accédez à l'assistant via le menu **Démarrer** ou votre <dossier d'installation **UFT / UFT Developer>\bin\HP.UFT.LicenseInstallationWizard.exe**
2. Dans l'écran de démarrage Assistant de licence, sélectionnez **Licence par poste**.
3. Dans l'écran d'installation Licence par poste, effectuez l'une des opérations suivantes :
 - Cliquez sur **Charger le fichier de clé de licence** et sélectionnez votre fichier de clé de licence **.dat** fourni par votre représentant commercial.
Collez la clé de licence dans le champ d'édition.
 - Si vous ne disposez pas encore d'une clé de licence, suivez les instructions de la section développée **Comment faire pour obtenir un fichier de clé de licence ?**.
4. Vérifiez que la clé de licence est valide et cliquez sur **Installer**.
5. Une fois terminé, redémarrez UFT ou UFT Developer pour appliquer la nouvelle licence.

Définir le mode de licence simultanée (assistant)

Définissez le mode de licence simultanée pour qu'UFT consomme une licence simultanée à partir du serveur de licences AutoPass.

Pour plus d'informations, voir [Licences par poste vs. licences simultanées \(Page 52\)](#).

Conditions préalables

- Vous devez avoir une licence UFT installée sur le serveur de licences AutoPass.
Pour plus d'informations, voir le *AutoPass License Server User Guide*, téléchargé avec votre [installation du serveur de licences AutoPass](#).
- Assurez-vous que vous êtes connecté au réseau et que vous pouvez accéder au serveur de licences AutoPass.

Définir le mode de licence simultanée

1. Accédez à l'assistant via le menu **Démarrer** ou votre <dossier d'installation **UFT / UFT Developer>\bin\HP.UFT.LicenseInstallationWizard.exe**
2. Dans l'écran de démarrage Assistant de licence, sélectionnez **Licence simultanée**.
3. Dans l'écran d'installation d'une licence simultanée, saisissez l'adresse du serveur de licences au format suivant :

<adresse du serveur de licences>:<port>

Port par défaut = **5814**

Remarque : Le format d'adresse doit correspondre à celui utilisé dans l'onglet **Principal** du volet Configuration du serveur de licences.

Pour plus d'informations, voir le *AutoPass License Server User Guide*, téléchargé avec votre [installation du serveur de licences AutoPass](#).

4. Cliquez sur **Connexion** pour vous connecter au serveur de licences.
5. (Facultatif) Définissez un serveur de licences secondaire.
UFT ou UFT Developer se connecte au serveur de licences secondaire afin d'obtenir une licence lorsque votre serveur de licences principal n'est pas disponible. Pour plus d'informations, voir le *AutoPass License Server User Guide*, téléchargé avec votre [installation du serveur de licences AutoPass](#).
Développez le lien **Ajouter un serveur redondant** et entrez l'adresse du serveur de licences secondaire.
6. Dans la liste déroulante des licences de produit, sélectionnez la licence appropriée et cliquez sur **Installer**.
7. Si UFT ou UFT Developer était en cours d'exécution alors que vous avez défini la consommation de licences, redémarrez-le pour appliquer la nouvelle licence.

Extraire et consommer une licence flottante

- [Extraire et consommer une licence flottante \(Page 59\)](#)
- [Rendre une licence flottante \(Page 60\)](#)

Extraire et consommer une licence flottante

Les licences flottantes peuvent être extraites uniquement si votre serveur de licences dispose de licences simultanées.

1. **Opération préalable nécessaire :** Assurez-vous que vous êtes connecté au réseau et que vous pouvez accéder au serveur de licences AutoPass.

Sinon, si vous ne parvenez pas à accéder au serveur de licences, voir [Extraire et consommer une licence flottante distante \(Page 61\)](#).

2. Accédez à l'assistant via le menu **Démarrer** ou votre <dossier d'installation **UFT / UFT Developer**>\bin\HP.UFT.LicenseInstallationWizard.exe
3. Dans l'écran de démarrage de l'assistant de licence, sélectionnez **Options supplémentaires > Licence flottante**.
4. Dans l'écran d'installation d'une licence flottante, saisissez l'adresse du serveur de licences au format suivant :

<adresse du serveur de licences>:<port>

Port par défaut = **5814**

Remarque : Le format d'adresse doit correspondre à celui utilisé dans l'onglet **Principal** du volet Configuration du serveur de licences.

Pour plus d'informations, voir le *AutoPass License Server User Guide*, téléchargé avec votre [installation du serveur de licences AutoPass](#).

5. Cliquez sur **Connexion** pour vous connecter au serveur de licences.
6. Une fois la liste des licences disponibles affichée, assurez-vous que **Disponible** est sélectionné en dessous du champ Adresse du serveur de licences.
7. Dans la liste des licences disponibles, sélectionnez les licences dont vous avez besoin.
8. Dans le champ **Extraire des licences pendant (jours)**, saisissez le nombre de jours pendant lesquels vous avez besoin de la licence flottante.
Maximum = 180 jours
9. Cliquez sur **Extraire**, puis sur **Suivant** pour définir la consommation de licences.
10. Si UFT ou UFT Developer était en cours d'exécution alors que vous avez défini la consommation de licences, redémarrez-le pour appliquer la nouvelle licence.

Rendre une licence flottante

Lorsque vous avez terminé avec une licence, retournez-la sur le serveur de licences.

Ce processus permet d'archiver toutes les licences extraites. Si vous avez encore besoin de certaines de ces licences, extrayez-les à nouveau.

1. **Opération préalable nécessaire :** Assurez-vous que vous êtes connecté au réseau et que vous pouvez accéder au serveur de licences.
Sinon, si vous ne parvenez pas à accéder au serveur de licences, voir [Extraire et consommer une licence flottante distante \(Page 61\)](#).
2. Accédez à l'assistant via le menu **Démarrer** ou votre <dossier d'installation **UFT / UFT Developer**>\bin\HP.UFT.LicenseInstallationWizard.exe

3. Dans l'écran de démarrage de l'assistant de licence, sélectionnez **Options supplémentaires > Licence flottante**.
4. Dans l'écran d'installation Licence flottante, l'adresse du serveur de licences doit déjà être affichée et l'ordinateur y être connecté.

Le cas échéant, saisissez l'adresse du serveur de licences au format suivant :

<adresse du serveur de licences>:<port>

Port par défaut = **5814**

Remarque : Le format d'adresse doit correspondre à celui utilisé dans l'onglet **Principal** du volet Configuration du serveur de licences.

Pour plus d'informations, voir le *AutoPass License Server User Guide*, téléchargé avec votre [installation du serveur de licences AutoPass](#).

5. Dans la zone qui répertorie les licences, vérifiez que l'option **Extraite** est sélectionnée.
Par exemple :
6. Cliquez sur **Extraire toutes les licences**, puis sur **Suivant**. La liste des licences extraites est effacée.

Extraire et consommer une licence flottante distante

- [Extraire et consommer une licence flottante distante \(Page 61\)](#)
- [Rendre une licence flottante distante \(Page 62\)](#)

Extraire et installer une licence flottante distante

Les licences flottantes distantes peuvent être extraites uniquement si votre serveur de licences dispose de licences simultanées.

1. Accédez à l'assistant via le menu **Démarrer** ou votre <dossier d'installation **UFT / UFT Developer>\bin\HP.UFT.LicenseInstallationWizard.exe**
2. Dans l'écran de démarrage de l'assistant de licence, sélectionnez **Options supplémentaires > Licence flottante distante**.
3. Dans l'écran d'installation Licence flottante distante, assurez-vous que **Générer un fichier de demande** est sélectionné.
4. Dans la liste des licences disponibles, sélectionnez la licence dont vous avez besoin.
5. Dans le champ **Extraire des licences pendant (jours)**, saisissez le nombre de jours pendant lesquels vous avez besoin de la licence flottante.
Maximum = 180 jours
6. Cliquez sur **Générer un fichier de demande**.

7. Cliquez sur le lien qui apparaît sous ce bouton pour ouvrir le dossier contenant le fichier de demande.
Envoyez le fichier de demande **.lcor** généré à un administrateur de serveur de licences ou à un utilisateur disposant d'autorisations d'accès au serveur de licences.
L'autre utilisateur doit accéder au serveur de licences pour extraire un fichier de clé de licence et vous l'envoyer.
8. Lorsque vous recevez le fichier de clé de licence, enregistrez-le localement.
Cliquez sur **Installer la licence**, puis cliquez sur **Choisir un fichier** pour accéder au fichier texte que vous avez reçu.
9. Cliquez sur **Installer** pour installer la licence.
10. Si UFT ou UFT Developer était en cours d'exécution alors que vous avez défini la consommation de licences, redémarrez-le pour appliquer la nouvelle licence.

Rendre une licence flottante distante

Effectuez cette procédure après qu'un administrateur du serveur de licences a extrait votre licence.

1. Accédez à l'assistant via le menu **Démarrer** ou votre <dossier d'installation **UFT / UFT Developer>\bin\HP.UFT.LicenseInstallationWizard.exe**
2. Dans l'écran de démarrage de l'assistant de licence, sélectionnez **Options supplémentaires > Licence flottante distante**.
3. Dans l'écran d'installation Licence flottante distante, assurez-vous que **Générer un fichier de demande** est sélectionné.
4. Dans l'écran Génération, cliquez sur **Générer et enregistrer une demande d'archivage**, puis enregistrez le fichier de demande d'archivage **.lcor**.
5. Cliquez sur **Suivant** pour désinstaller la licence.

L'assistant de licence affiche un message indiquant que la licence flottante distante a été désinstallée. UFT ou UFT Developer revient au type de licence précédent comme licence active.

Voir également :

- [Licences par poste vs. licences simultanées \(Page 52\)](#)
- [Blog : Take a deep dive into Unified Functional Testing's new license management \(Découvrez tous les détails de la nouvelle gestion des licences de Unified Functional Testing\)](#)

Gestion des licences avec la ligne de commande

Consommez et vérifiez l'état des licences par poste ou des licences simultanées directement à partir de la ligne de commande. L'installation de licences nécessite des autorisations d'administrateur.

Contenu de ce chapitre :

- [Exécuter le programme d'installation de licence à partir de la ligne de commande](#)63
- [Définir les licences par poste avec la ligne de commande](#)63
- [Utiliser les licences simultanées avec la ligne de commande](#)64

Exécuter le programme d'installation de licence à partir de la ligne de commande

Exécutez le programme d'installation de licence, **LicenseInstall.exe**, comme suit :

```
"<répertoire d'installation UFT ou UFT Developer  
>\bin\HP.UFT.LicenseInstall.exe"
```

Ajoutez la commande d'installation et l'ensemble de paramètres pertinents décrits ci-dessous :

- [Définir les licences par poste avec la ligne de commande \(Page 63\)](#)
- [Utiliser les licences simultanées avec la ligne de commande \(Page 64\)](#)

Définir les licences par poste avec la ligne de commande

Définissez les licences par poste dans la ligne de commande en exécutant le programme d'installation de licence et en ajoutant les éléments suivants :

```
seat "<chaîne de la clé de licence>"
```

Par exemple :

```
"C:\Program Files (x86)\Micro Focus\Unified Functional  
Testing\bin\HP.UFT.LicenseInstall.exe" seat "<key> \" Micro Focus  
Unified Functional Testing"
```

Remarque :

- Si la chaîne de la clé de licence contient des guillemets ("), ajoutez une barre oblique inversée (\) avant ces guillemets.
- Si le fichier de clé de licence est enregistré localement, exécutez le programme d'installation de licence, en ajoutant le code suivant et en mettant le chemin d'accès du fichier de clé de licence

entre guillemets :

```
seat "<chemin d'accès au fichier de clé de licence>"
```

Par exemple :

```
"C:\Program Files (x86)\Micro Focus\Unified Functional  
Testing\bin\HP.UFT.LicenseInstall.exe" seat "Downloads\UFT-  
licfile.dat"
```

Pour plus d'informations, voir [Licences de UFT \(Page 50\)](#).

Utiliser les licences simultanées avec la ligne de commande

Ces étapes permettent de configurer UFT pour consommer les licences simultanées installées sur le serveur de licences AutoPass.

Vérifier les licences disponibles sur le serveur de licences AutoPass

Exécutez le programme d'installation de licence en ajoutant les éléments suivants :

```
licences <nom/adresse du serveur principal>:<port> [<nom/adresse du  
serveur secondaire>:<port>]
```

Par exemple :

```
"C:\Program Files (x86)\Micro Focus\Unified Functional  
Testing\bin\HP.UFT.LicenseInstall.exe" licenses 11.11.111.111:5814
```

Remarque : Les champs **nom/adresse du serveur secondaire** et **port** sont facultatifs.

Les licences disponibles sont affichées par l'ID unique et la version.

Consommer une licence simultanée

1. Exécutez le programme d'installation de licence pour [vérifier les licences disponibles](#) sur le serveur de licences AutoPass, comme décrit ci-dessus.
Les licences disponibles sont affichées par l'ID unique et la version.
2. Exécutez à nouveau le programme d'installation de licence, cette fois en ajoutant la

commande et les paramètres suivants :

```
concurrent <ID de licence> <version de la licence> <nom/adresse du
serveur principal>:<port> [<nom/adresse du serveur
secondaire>:<port>] [/force]
```

Adresse	Facultatif. Le format d' adresse doit correspondre à celui utilisé dans l'onglet Principal du volet Configuration du serveur de licences AutoPass. Pour plus d'informations, voir le <i>AutoPass License Server User Guide</i> , téléchargé avec votre installation du serveur de licences AutoPass .
Ports	Facultatif. Le port par défaut pour les serveurs principal et secondaire est 5814 .
/force	Facultatif. Le paramètre /force enregistre les informations relatives à l'installation de la licence même si l'installation en cours échoue. Lors des sessions ultérieures, UFT ou UFT Developer vérifie que la licence spécifiée est présente sur le serveur de licences indiqué.

Par exemple :

```
"C:\Program Files (x86)\Micro Focus\Unified Functional
Testing\bin\HP.UFT.LicenseInstall.exe" concurrent 11.11.111.111:5814
/force
```

Modifier le protocole de connexion du serveur

Exécutez le programme d'installation de licence, en ajoutant :

- Serveur de licence principal : **config protocol.primary <protocole>**
- Serveur de licence secondaire : **config protocol.second <protocole>**

où **<protocole>** est **http** ou **https** en fonction des besoins.

Voir également :

- [Licences par poste vs. licences simultanées \(Page 52\)](#)

- [Blog : Take a deep dive into Unified Functional Testing's new license management \(Découvrez tous les détails de la nouvelle gestion des licences de Unified Functional Testing\)](#)

Configurer le comportement des licences

Cette rubrique décrit comment configurer le comportement de vos licences UFT.

Si vous installez UFT Developer sur Linux ou Mac, ou une licence UFT Developer autonome, reportez-vous plutôt au [Centre d'aide UFT Developer](#).

Remarque : Certains chemins de dossier incluent délibérément le précédent nom de marque à des fins de rétrocompatibilité.

Contenu de ce chapitre :

- [Paramètres généraux des licences](#) 67
- [Configuration du mécanisme de reprise de licence](#) 67
- [Délais d'attente des licences](#) 69

Paramètres généraux des licences

Le comportement général des licences est géré dans le fichier de configuration des licences AutoPass, situé sur votre ordinateur UFT ou UFT Developer.

Ce fichier se trouve sous **C:\ProgramData\Hewlett-Packard\UFT\License\autopass.txt**, et inclut des informations concernant les options et valeurs prises en charge.

Attention : Configurez ce fichier avec précaution.

En effet, une erreur de configuration risquerait d'entraîner un comportement inattendu d'UFT ou de UFT Developer ou d'empêcher le démarrage d'UFT ou de UFT Developer.

Exemples de configurations supplémentaires :

- [Configuration du mécanisme de reprise de licence \(Page 67\)](#) . Suivez cette procédure si plusieurs éditions de licence sont installées sur votre serveur de licences actuel, et si vous souhaitez que votre produit trouve toujours la licence disponible.
- [Délais d'attente des licences \(Page 69\)](#) . Définissez le délai d'attente après lequel votre licence est libérée.

Configuration du mécanisme de reprise de licence

Définissez si votre système utilise le mécanisme de reprise de licence pour UFT et UFT Developer de la manière suivante :

1. Sur votre serveur de licences AutoPass, accédez au fichier
C:\ProgramData\autopass\apls\licenseserver\data\conf\UFT.xml.

Remarque : Ce fichier est disponible avec les versions 9.3 ou ultérieures d'AutoPass.

2. Modifiez et ajoutez des clés et valeurs pour définir les valeurs suivantes sur **true**, le cas échéant :

Produit	Type de licence	Clé
UFT	Tous	license.fallback.uft.rte
Runtime Engine	Tous	license.fallback.rte.rte
UFT Developer	UFT Pro	license.fallback.leanft.leanft
UFT Developer	Runtime Engine	license.fallback.leanft.rte

Modifiez et ajoutez des clés et valeurs en respectant le format suivant :

```
<entry key="{Clé}">{Valeur}</entry>
```



Exemple : Pour activer le mécanisme de reprise avec **UFT**, et **indépendamment** du type de la licence configurée, définissez la valeur de clé appropriée sur **true**, comme suit :

```
<entry key="license.fallback.uft.rte">true</entry>
```

Rechercher une licence Runtime Engine

Si le mécanisme de reprise est activé, et qu'une licence **Runtime Engine** disponible est détectée, vous pouvez uniquement exécuter des tests, et ne pouvez pas en créer ni les modifier.

Assurez-vous que vous pouvez toujours accéder aux plug-ins IDE UFT ou IDE UFT Developer en procédant comme suit :

- Désactivez le mécanisme de reprise en définissant les valeurs de clé sur **false** (valeur par défaut).
- Contactez l'administrateur du serveur de licences afin de vous assurer que toutes les licences UFT Runtime Engine sont bloquées ou sont utilisées.

Pour plus d'informations, voir [Mécanisme de reprise de licence \(Page 55\)](#) .

Délais d'attente des licences

Indiquez la durée (en minutes) sans entrée clavier ni clic de souris, après laquelle UFT ou UFT Developer doit libérer la licence simultanée actuellement utilisée.

Configurer un délai d'attente pour UFT ou UFT Developer

1. Sur votre ordinateur UFT ou UFT Developer, ouvrez le fichier **LicenseSettings.xml** sur **C:\ProgramData\Hewlett-Packard\UFT\License\LicenseSettings.xml** pour le modifier.
2. Mettez à jour les paramètres suivants avec le nombre de minutes que vous souhaitez définir pour votre délai d'attente :

LicenseAutoReleaseInterval	Le nombre de minutes après lequel un message de confirmation apparaît, avertissant l'utilisateur que le délai d'attente de la licence est sur le point d'expirer.
ConfirmLicenseReleaseTimeout	Le nombre de minutes après lequel le message de confirmation se ferme et la licence est libérée.

Configurer un délai d'attente pour votre serveur de licences AutoPass actuel

Sur votre serveur de licences AutoPass, accédez au fichier **UFT.xml** à l'emplacement **C:\ProgramData\autopass\apls\licenseserver\data\conf\UFT.xml**.

Ouvrez le fichier pour le modifier et ajouter la ligne de code suivante :

```
<entry key="autorelease.interval"><#></entry>
```

où # correspond au nombre de minutes d'inactivité.



Exemple : La syntaxe ci-après indique que votre licence est libérée après 10 minutes d'inactivité.

```
<entry key="autorelease.interval">10</entry>
```

Voir également :

- [Questions fréquentes relatives aux licences \(Page 71\)](#)
- [Problèmes connus liés aux licences UFT \(Page 76\)](#)
- [Licences de UFT \(Page 50\)](#)

- [Blog : Take a deep dive into Unified Functional Testing's new license management \(Découvrez tous les détails de la nouvelle gestion des licences de Unified Functional Testing\)](#)

Questions fréquentes relatives aux licences

Cette rubrique répond à un certain nombre de questions fréquemment posées sur l'utilisation et l'installation de licences Functional Testing.

Remarque : Certains chemins de dossier incluent délibérément le précédent nom de marque à des fins de rétrocompatibilité.

Contenu de ce chapitre :

• Champ d'application de la licence Centre d'aide UFT	71
• Puis-je utiliser mon ancienne licence (d'une version antérieure à UFT 12.50) avec le nouveau serveur de licences ?	71
• Quelle licence dois-je installer ?	72
• Comment puis-je installer le serveur de licences AutoPass ?	72
• Si j'utilise des licences simultanées, comment puis-je me connecter au serveur de licences ?	73
• Comment puis-je installer des licences si je déploie UFT sur un réseau d'entreprise ?	73
• Comment puis-je gérer les licences simultanées sur le serveur de licences ?	73
• Puis-je configurer le comportement des licences ?	73
• Puis-je installer mon serveur de licences de manière à ce qu'il travaille de pair avec un serveur de licences redondant (de sauvegarde) ?	74
• Puis-je utiliser le serveur de licences AutoPass avec un proxy ?	74
• Qu'est-ce qu'une licence de nettoyage ?	74
• Ma licence de démonstration est sur le point d'expirer. Que puis-je faire ?	75

Champ d'application de la licence Centre d'aide UFT

Ce guide décrit comment accéder aux licences sur le serveur de licences AutoPass depuis UFT et UFT Developer.

Pour plus d'informations sur les fonctionnalités du serveur de licences AutoPass, telles que les paramètres de proxy, l'installation et la gestion des licences et la gestion des utilisateurs, voir le *AutoPass License Server User Guide*, téléchargé avec votre [installation du serveur de licences AutoPass](#).

Puis-je utiliser mon ancienne licence (d'une version antérieure à UFT 12.50) avec le nouveau serveur de licences ?

Non. UFT 12.50 a remplacé le mécanisme de licence et le serveur de licences simultanées par le serveur de licences AutoPass.

Les versions antérieures de UFT utilisaient le serveur de licences simultanées Sentinel.

Remarque : Le serveur de licences AutoPass et la documentation l'accompagnant sont fournis avec le programme d'installation de UFT.

Vous devez mettre à niveau les licences provenant d'une version UFT 12.50 ou ultérieure pour pouvoir les utiliser et les installer sur le serveur de licences AutoPass.

Quelle licence dois-je installer ?

Utilisez le tableau suivant pour déterminer le type de licence à installer. Pour plus d'informations sur les types de licences, voir [Licences de UFT \(Page 50\)](#).

Scénario	Type de licence à installer
Vous êtes-vous vu affecter une licence spécifique (avec sa clé de licence unique propre) ?	Par poste
Faites-vous partie d'un groupe qui utilise des licences selon ses besoins ?	Simultanée Vous aurez besoin de l'adresse IP de votre serveur de licences sur lequel les licences sont installées.
Vous êtes-vous vu affecter l'adresse IP à partir de laquelle extraire une licence ?	Simultanée
Êtes-vous en déplacement et serez-vous dans l'incapacité d'accéder à un serveur de licences ?	Simultanée et flottante
Êtes-vous déjà en déplacement et dans l'incapacité d'accéder au serveur de licences afin d'obtenir une licence ?	Flottante distante

Comment puis-je installer le serveur de licences AutoPass ?

Téléchargez le serveur de licences AutoPass à partir du centre de téléchargements [Micro Focus ITOM Marketplace](#) (connexion requise).

Pour des informations complètes, voir le *AutoPass License Server User Guide*, téléchargé avec votre installation du serveur de licences AutoPass.

Si j'utilise des licences simultanées, comment puis-je me connecter au serveur de licences ?

Exécutez l'assistant de licence Functional Testing et saisissez l'adresse IP du serveur de licences. Ceci lance une vérification de la connexion au serveur de licences, et vous donne également une liste des licences possibles à installer.

Après l'installation de votre licence simultanée, UFT ou UFT Developer vérifie l'adresse du serveur de licences spécifiée chaque fois qu'UFT ou le UFT Developer Runtime Engine démarre, en prenant la licence demandée.

Pour plus d'informations, voir [Gestion des licences avec l'assistant \(Page 58\)](#).

Comment puis-je installer des licences si je déploie UFT sur un réseau d'entreprise ?

UFT fournit un outil de ligne de commande qui vous permet d'installer des licences UFT sans utiliser l'interface de l'Assistant de licence.

Pour plus d'informations sur les commandes permettant d'installer ces licences, voir [Gestion des licences avec la ligne de commande \(Page 63\)](#).

L'installation de licences à partir d'une ligne de commande est prise en charge pour les licences par poste et simultanées.

Comment puis-je gérer les licences simultanées sur le serveur de licences ?

Le serveur de licences AutoPass possède une interface Web complète qui vous permet d'installer, de gérer et d'administrer toutes vos licences (simultanée et flottantes).

Pour plus d'informations, voir le *AutoPass License Server User Guide*, téléchargé avec votre [installation du serveur de licences AutoPass](#).



Conseil : Utilisez l'outil [SW Usage Hub](#) pour suivre l'utilisation des licences sur votre réseau.

Puis-je configurer le comportement des licences ?

Oui. Pour plus d'informations, voir [Configurer le comportement des licences \(Page 67\)](#).

Puis-je installer mon serveur de licences de manière à ce qu'il travaille de pair avec un serveur de licences redondant (de sauvegarde) ?

Oui. Pour cela, installez le serveur de licences sur deux serveurs distincts, puis définissez un serveur comme étant le serveur principal et l'autre comme étant le serveur redondant. Cette configuration s'effectue dans l'interface utilisateur Web du serveur de licences AutoPass.

Vous pouvez également fournir ces informations à UFT ou UFT Developer dans l'assistant de licence, ce qui permet à UFT ou UFT Developer de prendre une licence simultanée du serveur de licences redondant au cas où le serveur de licences principal n'est pas disponible.

Pour plus d'informations, voir le *AutoPass License Server User Guide*, téléchargé avec votre [installation du serveur de licences AutoPass](#).

Puis-je utiliser le serveur de licences AutoPass avec un proxy ?

Oui. Définissez les paramètres de proxy dans le fichier **autopass.txt** qui se trouve sur votre ordinateur UFT ou UFT Developer, sur **C:\ProgramData\Hewlett-Packard\UFT\License\autopass.txt**.

Reportez-vous aux commentaires figurant dans ce fichier pour plus d'informations sur le réglage des paramètres de proxy. Veillez à annuler le commentaire les lignes appropriées et à définir leurs valeurs.



Remarque : Pour les installations Linux/Mac de UFT Developer, voir le [Centre d'aide UFT Developer](#).

Qu'est-ce qu'une licence de nettoyage ?

Si l'horloge de votre ordinateur est faussée après l'installation du serveur de licences, le serveur de licences et la connexion d'UFT ou de UFT Developer au serveur de licences ne fonctionnent pas.

Dans ce cas, vous devez obtenir une licence de nettoyage pour votre serveur de licences. Ceci vous permet de réinitialiser toutes les fonctionnalités de licence.

Pour plus d'informations sur les licences de nettoyage, contactez votre fournisseur de licences UFT.

Ma licence de démonstration est sur le point d'expirer. Que puis-je faire ?

Si vous rencontrez un problème pendant la période de la licence d'évaluation (60 jours maximum), procédez comme suit :

- Vérifiez que vous disposez d'autorisations complètes sur le dossier d'installation d'UFT ou de UFT Developer et tous les sous-dossiers.
- Vérifiez que vous n'avez pas modifié l'heure du système. En effet, si vous modifiez l'heure du système, le mécanisme de licence risque de réduire la période d'évaluation en fonction du nombre de jours rétrodatés.



Voir également :

- [Blog : Take a deep dive into Unified Functional Testing's new license management \(Découvrez tous les détails de la nouvelle gestion des licences de Unified Functional Testing\)](#)

Problèmes connus liés aux licences UFT

Pertinence : tests GUI et tests API

Les problèmes connus suivants existent lorsque vous utilisez des licences Functional Testing :

Installations simultanées d'UFT et de UFT Developer	<p>Si vous avez installé UFT Developer à partir du programme d'installation d'UFT et que vous utilisez une licence par poste pour UFT, UFT Developer utilise la même licence.</p> <p>Dans ce cas, vous ne pouvez pas exécuter UFT et UFT Developer en même temps.</p>
Modification de la date de l'ordinateur	<p>Si vous installez une licence par poste temporaire, ne modifiez pas la date sur votre ordinateur.</p> <p>Cette opération bloquerait votre licence par poste active et empêcherait toute installation de licence par poste ultérieure sur cet ordinateur.</p> <p>Pour toute question sur cette particularité, contactez votre fournisseur de licences UFT.</p>
Fonction NAT	<p>Le serveur de licences ne prend pas en charge l'utilisation de la traduction d'adresses réseau (NAT).</p>
Licences de démonstration	<p>Les licences de démonstration ne sont pas incluses dans les licences simultanées, qui requièrent une connexion active au serveur de licences AutoPass et une clé de licence installée.</p>
Modification des types	<p>Vous devez disposer d'autorisations d'administrateur pour changer le type de licence (passer d'une licence par poste à une licence simultanée, et inversement).</p>
Première connexion	<p>AutoPass Versions d'AutoPass antérieures à la version 10.9 :</p> <p>Lorsque vous vous connectez à une machine utilisée en tant que serveur de licences AutoPass pour la première fois, il se peut qu'un message d'erreur s'affiche si UFT est installé sur une machine 32 bits Windows 10 version 1803 ou une machine Windows 2016.</p> <p>Si ce message d'erreur s'affiche, essayez de vous reconnecter.</p>
Notification "Aucune licence" dans l'assistant de licence	<p>Lorsque vous utilisez Autopass 10.9, si vous rouvrez l'assistant de licence après avoir installé une licence simultanée, il se peut que la notification Aucune licence s'affiche dans l'assistant.</p> <p>Vous pouvez ignorer cet avertissement, car UFT utilisera la licence simultanée qui a été correctement installée.</p>

Si votre problème persiste malgré les solutions proposées dans cet article, consultez les [publications sur les licences](#) sur le forum de discussion de la communauté UFT.

 **Voir également :**

- [Licences de UFT \(Page 50\)](#)
- [Éditions de licence \(Page 54\)](#)
- [Gestion des licences avec l'assistant \(Page 58\)](#)
- [Gestion des licences avec la ligne de commande \(Page 63\)](#)
- [Questions fréquentes relatives aux licences \(Page 71\)](#)
- [Blog : Take a deep dive into Unified Functional Testing's new license management \(Découvrez tous les détails de la nouvelle gestion des licences de Unified Functional Testing\)](#)

Opérations nécessaires avant de vous connecter à ALM

Avant de vous connecter à ALM, vous devez modifier les paramètres de contrôle de compte d'utilisateur (UAC). Vous pouvez annuler les modifications par la suite.

Contenu de ce chapitre :

• Quand exécuter cette procédure	78
• Microsoft Windows 7 et Windows Server 2008 R2	78
• Pour Microsoft Windows 8.x et Windows Server 2012	79
• Pour Microsoft Windows 10	79
• Réactivation de la fonction UAC, le cas échéant	80

Quand exécuter cette procédure

Cette procédure est requise pour exécuter des tests UFT à distance depuis ALM, et pour exécuter UFT sur l'un des systèmes d'exploitation suivants :

- Windows 7
- Windows Server 2008
- Windows Server 2008 R2
- Windows 8.x et supérieurs
- Windows Server 2012

Remarque : Les modifications relatives à la sécurité décrites dans cette section doivent être apportées par votre administrateur système.

Contactez l'assistance Microsoft pour toute question concernant les modifications apportées à la fonction de contrôle de compte d'utilisateur (UAC) sur l'un de ces systèmes d'exploitation.

Microsoft Windows 7 et Windows Server 2008 R2

Modifiez les paramètres UAC sur les ordinateurs sous Windows 7 ou Windows Server 2008 R2 comme suit :

1. Connectez-vous en tant qu'administrateur.
2. Dans le panneau de configuration, sélectionnez **Comptes d'utilisateur > Comptes d'utilisateur > Modifier les paramètres et les mots de passe des comptes d'utilisateurs**.
3. Dans la fenêtre Paramètres de contrôle de compte d'utilisateur, déplacez le curseur vers **Ne jamais**

m'avertir.

4. Redémarrez l'ordinateur pour appliquer ce paramètre.

Pour Microsoft Windows 8.x et Windows Server 2012

Modifiez les paramètres UAC sur les ordinateurs sous Windows 8.x et versions ultérieures, ou Windows Server 2012 comme suit :

1. Connectez-vous en tant qu'administrateur.
2. Dans le panneau de configuration, sélectionnez **Comptes d'utilisateurs et protection des utilisateurs > Comptes d'utilisateur > Modifier les paramètres du contrôle de compte d'utilisateur.**
3. Dans la fenêtre Paramètres de contrôle de compte d'utilisateur, déplacez le curseur vers **Ne jamais m'avertir.**
4. Dans le panneau de configuration, sélectionnez **Système et sécurité > Outils d'administration > Stratégie de sécurité locale.**
5. Dans la fenêtre Stratégie de sécurité locale, dans le volet de gauche, sélectionnez **Stratégies locales.**
6. Dans l'arborescence Stratégies locales, sélectionnez **Options de sécurité.**
7. Dans le volet de droite, sélectionnez l'option **Contrôle de compte d'utilisateur : exécuter les comptes d'administrateurs en mode d'approbation d'administrateur.**
8. Sélectionnez **Action > Propriétés** dans la barre de menus.
9. Dans la boîte de dialogue qui apparaît, sélectionnez **Désactivé.**
10. Redémarrez l'ordinateur pour appliquer vos modifications.

Pour Microsoft Windows 10

Modifiez les paramètres UAC sur les ordinateurs sous Windows 10 comme suit :

1. Ouvrez l'éditeur de registre. (Exécutez une commande **regedit**)
2. Accédez à la clé suivante : **HKEY_LOCAL_MACHINE\SOFTWARE\Microsoft\Windows\CurrentVersion\Policies\System.**
3. Modifiez la valeur de **EnableLUA** DWORD et définissez-la sur 0.
4. Redémarrez l'ordinateur pour appliquer vos modifications.

Réactivation de la fonction UAC, le cas échéant

Après vous être connecté à ALM, revenez à la fenêtre Paramètres de contrôle de compte d'utilisateur pour activer à nouveau la fonction UAC. Rétablissez la position précédente du curseur pour réactiver l'option UAC.

Sur Windows 10, ouvrez l'éditeur du registre et définissez la valeur de **HKEY_LOCAL_MACHINE\SOFTWARE\Microsoft\Windows\CurrentVersion\Policies\System\EnableLUA** sur 1.

Redémarrez l'ordinateur pour appliquer vos modifications.



Voir également :

- [Application Lifecycle Management](#)
- [Centre d'aide ALM](#)

Faites-nous part de vos commentaires



Indiquez-nous comment nous pouvons améliorer votre expérience de Guide d'installation.
Contactez-nous par e-mail à l'adresse suivante : docteam@microfocus.com

