

UFT One

软件版本: 2021-2023

安装指南

访问联机帮助中心
<https://admhelp.microfocus.com/uft/>



文档发布日期: 2023 年 04 月

向我们发送反馈



欢迎提供反馈，以便我们改进 安装指南 的用户体验。

发送电子邮件至: docteam@microfocus.com

法律声明

© Copyright 1992 - 2023 Micro Focus 或其附属公司。

担保

对 Micro Focus 及其附属公司和许可方 ("Micro Focus") 产品和服务的唯一担保在随产品和服务一起提供的明示保修声明中列出。此处的任何内容均不构成额外担保。Micro Focus 不会为此处出现的技术或编辑错误或遗漏承担任何责任。此处所含信息如有更改，恕不另行通知。

受限权利声明

包含机密信息。除非另有特殊说明，否则持有、使用或复制其中的内容均需有效的许可证。按照 FAR 12.211 和 12.212，并根据供应商的标准商业许可的规定，商业计算机软件、计算机软件文档与商品技术数据授权给美国政府使用。

免责声明

此处可访问的特定版本的软件和/或文档 ("材料") 可能包含来自 Hewlett-Packard Company (现在称为 HP Inc.) 和 Hewlett Packard Enterprise Company 的品牌。自 2017 年 9 月 1 日起，材料现在由 Micro Focus 提供，它是一家独立运营的独资公司。对 HP 和 Hewlett Packard Enterprise/HPE 标记的任何引用具有历史局限性，并且 HP 和 Hewlett Packard Enterprise/HPE 标记是其各自所有者的财产。

目录

安装概述	7
使用 UFT One 程序	8
演示应用程序	8
可访问性	8
Unicode 符合性	9
企业部署	10
UFT 和用户帐户控制 (UAC)	10
Stingray 或终端仿真器插件	10
安装包	12
完整 UFT One 安装包	12
较小的 UFT One 安装包	12
其他与 UFT One 相关的安装	13
安装之前	16
安装先决条件	16
所需的访问权限	18
UFT One 的所需权限	19
ALM 的所需权限	20
BPT 的所需权限	20
使用安装向导安装 UFT One	22
下载 UFT One 安装包	22
运行安装向导	22
UFT One 改进计划	23
更改 UFT One 界面的语言	23
自定义安装屏幕	23
UFT One 配置屏幕	27
静默安装 UFT One	30
运行静默安装之前	30
用于安装 UFT One 必备功能的静默命令	31
静默安装 UFT One	34
UFT One 静默安装: 包含特定的 UFT One 功能	35
UFT One 静默安装: 设置 UFT One 配置选项	40
UFT One 静默安装: 其他命令属性	41
UFT One 静默安装: 安装 UFT One 的本地化版本	41

安装 Web 2.0 插件	42
安装独立 UFT One Add-in for ALM	43
从 Web 捆绑包 安装 UFT One	44
概述	44
下载 UFT One Web 捆绑包	45
使用安装向导安装 UFT One	45
使用命令行界面安装 UFT One	45
升级 UFT One	48
升级之前	48
执行升级	48
UFT One 配置文件位置	49
升级说明	50
验证安装	53
运行 UFT One 安装检查工具分析	53
了解 UFT One 安装检查工具报告	53
安装 Web 2.0 插件或扩展性工具包	55
安装时的已知问题	56
正在使用的文件	56
组件注册失败	56
更改或修复 UFT One 安装	57
UFT One 安装和其他 ADM 软件	57
UFT One 安装和 Microsoft 软件	58
UFT One 安装和 Micro Focus UFT 代理 (浏览器支持)	60
UFT One 安装和 64 位应用程序	61
UFT One 安装和 Java	62
使用非英语语言安装 UFT	63
UFT One 许可	64
UFT One 许可证类型	64
查看许可证信息	65
AutoPass License Server	65
单机与并发许可证	66
单机许可证	66
并发许可证	67
许可证版本	68
支持的许可证版本	68
从 UFT 14.00 之前的版本升级许可证	69

许可备用机制	69
使用向导管理许可证	71
使用命令行管理许可证	76
从命令行运行许可证安装程序	76
使用命令行定义单机许可证	77
通过命令行使用并发许可证	77
配置许可证行为	79
常规许可证设置	80
配置许可备用机制	80
配置许可超时	81
许可常见问题解答	82
UFT One 帮助中心许可范围	83
能否将我的旧许可证 (来自 UFT One 12.50 之前的许可证) 用于新的许可证服务器?	83
应安装哪些许可证?	84
我该如何安装 AutoPass License Server?	84
如果我使用的是并发许可证,我该如何连接到许可证服务器?	84
如果我正在跨企业网络部署 UFT One,我该如何安装许可证?	85
我该如何管理许可证服务器上的并发许可证?	85
我是否可以自己配置许可证行为?	85
是否可以通过代理服务器使用 AutoPass License Server?	85
什么是 cleanup 许可证?	86
我的演示许可证将很快过期。我该怎么做?	86
UFT One 许可存在的已知问题	86
连接到 ALM 之前	88
Microsoft Windows 7	88
对于 Microsoft Windows 10 和 11、Windows Server 2016 和 2019	88
对于 Microsoft Windows 2012	89
在需要时重新启用 UAC	89

安装概述

UFT One 是与 API 测试组合在一起的、用于功能测试和回归测试自动化的 Unified Functional Testing 产品解决方案。本安装指南提供有关安装和升级 UFT One 以及管理和使用支持的许可证类型的信息。

本指南涵盖 UFT One 版本 2021 到 2023。在相关位置标明了任何版本特定的差异。

备注: 本指南中的信息也可从 [UFT One 联机帮助中心](#) 获取。

要检查 UFT One 的软件更新、修补程序或服务包，请访问[软件支持网站](#)。

有关以下内容的信息	请参阅...
UFT One 的使用和安装背景	使用 UFT One 程序 (第 8 页)
	企业部署 (第 10 页)
安装升级过程	安装包 (第 12 页)
	安装之前 (第 16 页)
	包括:
	安装先决条件 (第 16 页)
	所需的访问权限 (第 18 页)
	安装 UFT One
	包括:
	使用安装向导安装 UFT One (第 22 页)
	静默安装 UFT One (第 30 页)
	从 Web 捆绑包安装 UFT One (第 44 页)
升级 UFT One (第 48 页)	
验证安装 (第 53 页)	
安装 Web 2.0 插件或扩展性工具包 (第 55 页)	
疑难解答	安装时的已知问题 (第 56 页)
许可	UFT One 许可 (第 64 页)
ALM 集成	连接到 ALM 之前 (第 88 页)

使用 UFT One 程序

此主题提供有关使用 UFT One 的背景信息。

在此部分中:

- [演示应用程序](#) 8
- [可访问性](#) 8
- [Unicode 符合性](#) 9

演示应用程序

本指南中的很多示例都使用了 Advantage Online Shopping 示例网站。此网站的 URL 是: <https://www.advantageonlineshopping.com/#/>。

备注: 必须注册用户名和密码才能使用此站点。这些凭据并非持久有效。如果您在 Advantage Online Shopping 示例网站上开始新会话,则需要重新定义您的凭据。

UFT One 安装还附带了基于 Windows 的 Flight 应用程序示例。可从以下地址访问:

- **开始 > Micro Focus > Flight API 或 Flight GUI**
- **<UFT One 安装文件夹>/samples/Flights Application/FlightsGUI.exe** (对于 Flight GUI 应用程序)
- **<UFT One 安装文件夹>/samples/Flights Application/FlightsAPI.exe** (对于 Flight API 应用程序)
- **Windows 10 及更高版本:** C:\Program Files (x86)\Micro Focus\UFT One

可访问性

很多操作都可使用鼠标来执行。

根据 W3C 可访问性标准的第 508 节, UFT One 还可识别使用 Windows Accessibility Options 实用程序中的**鼠标键**选项执行的操作。

此外,您还可以使用快捷键执行许多操作。

Unicode 符合性



UFT One 符合 [Unicode 标准](#)的各项要求，使您能够测试多种国际语言的应用程序。

只要在 UFT One 计算机上安装了相关的 Windows 语言支持，就可以测试非英语语言应用程序。

测试和资源（例如函数库、对象存储库和恢复场景）的名称和路径不符合 Unicode，因此应用英语或操作系统语言指定。

企业部署

在同一网络或公司的多台计算机间的企业业务模型中安装 UFT One 时，请确保您对每台计算机均具有管理员权限。

UFT One 也支持静默安装。有关详细信息，请参阅 [静默安装 UFT One \(第 30 页\)](#)。

在此部分中:

- [UFT 和用户帐户控制 \(UAC\)](#) 10
- [Stingray 或终端仿真器插件](#) 10

UFT 和用户帐户控制 (UAC)

您不需要关闭计算机的用户帐户控制 (UAC)。

若要支持用户在不关闭 UAC 的情况下首次从 UFT One 连接到 ALM，还必须在每台计算机上安装 ALM 客户端 MSI 文件。

使用 [ALM Client MSI Generator](#) 生成所有用户的自定义 MSI。此工具支持您在安装客户端 MSI 前配置 ALM 服务器的设置。

配置自定义 MSI 的设置，如每个 MSI 生成器版本随附的用户指南中所述。

备注: 配置这些设置时，请选择**检查包含组件注册**和**使用共享部署模式**选项。

Stingray 或终端仿真器插件

如果用户正在使用 Stingray 或终端仿真器插件，则您或用户还必须在安装 UFT One 之后执行其他配置。

Stingray 和终端仿真器插件

在所有计算机上的主安装完成后运行 Additional Installation Requirements。

可以在“开始”菜单中找到此工具（“开始” > “所有程序” > “Micro Focus” > “Micro Focus UFT One” > “Tools” > “Additional Installation Requirements”）。

在 Additional Installation Requirements 中，选择**运行 Stingray 向导**和/或**运行终端仿真器向导**选项，然后按照配置向导步骤安装插件。

Stingray 插件

安装 UFT One 之后，用户必须从 UFT One 内部运行 Stingray 支持配置向导：“工具” > “选项” > “GUI 测试”选项卡 > “Stingray”窗格 > “选择版本”。

此配置不需要管理权限。

终端仿真器插件

安装 UFT One 之后，用户必须从 UFT One 内部运行终端仿真器配置向导：“工具” > “选项” > “GUI 测试”选项卡 > “终端仿真器”窗格 > “打开向导”

用户必须具有管理员权限才能运行此向导。

您也可以运行该向导一次，然后将设置保存到可在所有计算机上部署的注册表文件中，如下所示：

1. 在终端仿真器向导的最后一个屏幕上，选择**将终端仿真器设置保存到文件**选项。

备注：请确保记录分配给配置的供应商名称和仿真器名称，以及 .reg 文件的确切位置。

2. 将文件复制到计算机上的“<UFT One 安装文件夹>\dat”文件夹。
3. 双击注册表文件，打开“注册表编辑器”消息框。
4. 单击**是**将信息添加到注册表中。将显示一条消息，确认已将信息复制到注册表中。
5. 单击**确定**。分配给此配置的仿真器名称将会添加到 UFT One 安装的可用终端仿真器列表。

安装包

此部分提供有关 UFT One 可用的 UFT One 安装包的详细信息。

您可以通过[免费试用](#)页面或在[软件许可和下载](#)页面上选择您的帐户来访问安装包。

在此部分中:

- [完整 UFT One 安装包](#) 12
- [较小的 UFT One 安装包](#) 12
- [其他与 UFT One 相关的安装](#) 13

完整 UFT One 安装包

完整的 UFT One DVD 版本 包含以下内容:

- UFT One 安装程序。
在 UFT One 安装期间，您可以指定要包含的功能和插件。这样可以控制产品功能和安装大小。
- UFT One 先决条件
- [其他与 UFT One 相关的安装 \(第 13 页\)](#)

较小的 UFT One 安装包

UFT One 提供了较小的安装包:

安装包	内容
Web 捆绑包	<p>压缩的轻量化安装包仅提供 UFT One 安装程序。</p> <p>已包含 UFT One 安装必备程序，但不会自动安装。如果您已经安装了所有必备程序，则可以加快安装速度。</p> <p>不包含: 其他与 UFT One 相关的安装 (第 13 页)</p>

安装包	内容
核心 UFT One DVD 捆绑包 (2021 R1 及更高版本)	如果您不使用 ABBYY 文本识别，则此软件包安装后的占用空间会更小，安装速度也会略快。 不包含: ABBYY OCR 引擎文件 注: <ul style="list-style-type: none"> 要识别 AI 表容器中的 AITableCell 对象，需要 ABBYY 文本识别。 要稍后将 ABBYY OCR 引擎添加到您的安装包中，请下载 UFT OCR Expansion Pack。
UFT OCR Expansion Pack (2021 R1 及更高版本)	为 核心 UFT One DVD 捆绑包 提供 ABBYY OCR 引擎支持。 包含: 仅 ABBYY OCR 引擎文件

其他与 UFT One 相关的安装

完整的 UFT One DVD 版本 和 核心 UFT One DVD 捆绑包 软件包提供 UFT One 安装程序，以及适用于其他独立 UFT One 相关安装的其他安装程序。

要运行其他安装程序之一，请执行以下步骤：

1. 解压已下载的软件包。
2. 运行 **Setup.exe** 文件。
3. 从 UFT One 安装向导“启动”屏幕中选择要安装的程序。


其他与 UFT One 相关的安装包括：

安装	描述
UFT One Add-in for ALM	支持 UFT One 与 ALM 进行通信并从 ALM 运行测试或组件。 仅在计算机上未安装 UFT One 时才安装独立版本。 要将此组件与 UFT One 一起安装，请在安装 UFT One 时选择安装该组件。如果最初未将此组件与 UFT One 一起安装，但稍后想安装该组件，请再次运行安装向导。选择“更改”，然后在“自定义安装”屏幕中选择“ ALM 插件 ”。

安装	描述
扩展性 SDK	可用于为 Java、.NET、WPF、Silverlight 或默认情况下不受 UFT One 支持的 Web 对象开发支持。
Web 2.0 Toolkit Support	<p>可用于通过 Web 2.0 技术识别并使用测试中的对象，包括：</p> <ul style="list-style-type: none"> • ASP .NET Ajax • Dojo • GWT (Google Web Toolkit) • jQueryUI • Salesforce Lightning • SiebelOpenUI • EXT-JS • YahooUI <p>Web 2.0 工具包在 UFT One 中显示为 GUI 插件。</p>
License Server Setup	<p>可用于安装 AutoPass License Server，该服务器用于安装和管理 UFT One 并发许可证和短期流动许可证。</p> <p>有关详细信息，请参阅 UFT One 许可 (第 64 页) 和 AutoPass 许可证服务器联机文档。</p>
Run Results Viewer Setup	<p>可用于安装独立版本的 Run Results Viewer。</p> <p>仅在计算机上未安装 UFT One 时才安装独立版本。</p>
UFT Developer Setup	<p>可用于安装 UFT Developer (一款允许您直接从开发人员 IDE 对测试进行编码的功能测试工具)。</p> <ul style="list-style-type: none"> • 仅在计算机上未安装 UFT One 时才安装独立版本。 • 要将此组件与 UFT One 一起安装，请在安装 UFT One 时选择安装该组件。如果最初未将此组件与 UFT One 一起安装，但稍后想安装该组件，请再次运行安装向导。选择“更改”，然后在“自定义安装”屏幕中选择 UFT Developer。 • 在安装 UFT Developer 之前，您必须安装 Node.js 版本 16.14.0 - 17.9.1: https://nodejs.org/en/download/ <p>有关更多详细信息，请参阅 UFT Developer 帮助中心。</p>

备注: 除非另有指定，否则对 **Application Lifecycle Management** 或 **ALM** 的引用将应用于 ALM 和 Quality Center 的所有当前支持版本。

您正使用的 ALM 或 Quality Center 的特定版本可能不支持某些功能和选项。

 另请参见:

- [安装之前 \(第 16 页\)](#)
- [UFT One 许可 \(第 64 页\)](#)
- [连接到 ALM 之前 \(第 88 页\)](#)

安装之前

在安装 UFT One 之前，请执行以下步骤。

警告: UFT One 可用于录制用户操作和/或网络通信。因此，强烈建议您在不包含或不提供敏感信息的访问权限的专用测试计算机上运行 UFT One。此外，您应在使用 UFT One 之前彻底检查实验室的网络拓扑和访问权限。

步骤	请参阅...
查看有关在企业环境中安装 UFT One 的信息 (如果相关)	企业部署 (第 10 页)
确保满足安装先决条件	安装先决条件 (第 16 页)
确保具有使用 UFT One 所需的权限	所需的访问权限 (第 18 页)
查看有关升级 UFT One 的信息 (如果相关)	升级 UFT One (第 48 页)
查看任何已知问题	安装时的已知问题 (第 56 页) UFT One 许可存在的已知问题 (第 86 页)
查看以安全方式使用 UFT One 的说明	UFT One 安全参考

安装先决条件

此部分描述了安装 UFT One 所需的先决条件。在安装之前，请验证以下先决条件:

先决条件:	描述
安装位置	选择要安装 UFT One 的位置。 请勿将 UFT One 安装在网络驱动器上。 安装路径和指向安装文件的路径必须仅包括英语字符。
计算机状态	确保您的计算机不需要重新启动。

先决条件:	描述
系统要求	<p>确保您的计算机满足支持矩阵中列出的所有最低软硬件要求。</p> <p>如“支持矩阵”中所述，部分必备程序包含在 UFT One 安装包中。您可以将它们作为 UFT One 安装过程的一部分进行安装。</p> <p>UFT One 2021 R1 及更高版本: 确保您的计算机上未安装 AI 无代码测试。</p>
许可证	<p>了解正在使用的许可证类型。</p> <p>如果正在使用并发许可证，则确保许可证服务器 URL 可用。</p> <p>有关更多详细信息，请参阅UFT One 许可 (第 64 页)。</p>
权限	<p>确保您具有安装 UFT One 的管理权限。</p>
GUI 测试插件	<p>了解要对 GUI 测试 使用哪些插件。建议您仅安装预期要使用的插件。</p>
API 测试 - SOAP 活动	<p>如果您计划在 API 测试中运行 SOAP 活动，例如为 SOAP 消息验证或创建检查点，则必须在 UFT One 安装 bin 文件夹中安装 WS-I 测试工具。要安装这些测试工具，请执行以下步骤:</p> <ol style="list-style-type: none">1. 从 Web Services Interoperability Organization (WS-I) 官方网站下载 Interoperability Testing Tools 1.1 的 C# 软件包。2. 提取您下载的文件内容。3. 将提取的 wsi-test-tools\cs\bin 文件夹中的所有内容复制到 “<UFT One安装目录>\bin” 文件夹。

先决条件:	描述
API 测试 - Web Service	<p>如果您计划使用 WSE 安全设置来运行 Web Service 测试，则必须在您的计算机上安装 .NET Framework 3.5、WSE 2.0 SP3 包和 WSE 3.0 包。</p> <p>.NET 3.5 Framework 和 WSE 包未随 UFT One 一起安装。如果计算机上未安装这些程序，则可按照以下说明进行安装:</p> <ol style="list-style-type: none">1. 安装并激活 .NET 3.5 Framework。请参阅 MSDN: https://msdn.microsoft.com/en-us/library/hh506443(v=vs.110).aspx 中的说明。2. 从 Micro Focus Marketplace: https://marketplace.microfocus.com/appdelivery/content/uft-one-installation-prerequisites 下载 WSE 2.0 SP3 和 WSE 3.0 包并进行安装。 <p>注: 在 Windows 10 及更高版本中，Microsoft 不再正式支持 WSE。有关使用静默安装命令安装这些必备组件的详细信息，请参阅用于安装 UFT One 必备功能的静默命令 (第 31 页)。</p>

备注: 如果使用 WCF 进行安全的 Web Service 测试，则不需要满足这些先决条件。有关自定义 WCF 类型的 Web Service 的安全性的详细信息，请参阅 [UFT One 帮助中心](#)。

所需的访问权限

在开始运行 UFT One，或将 UFT One 与 ALM 或 BPT 结合使用之前，请验证以下访问权限。

在此部分中:

UFT One 的所需权限

所需的文件系统权限

读取/写入 权限	您必须对以下文件和文件夹，以及所有子文件夹具有“读取/写入”权限： <ul style="list-style-type: none">• Temp 文件夹• 包含 UFT One 解决方案、测试或运行结果的文件夹• “<程序数据>\>\Micro Focus” 文件夹• User Profile 文件夹• 以下 AppData 文件夹： %userprofile%\AppData\Local\Micro Focus %appdata%\Micro Focus %appdata%\Micro Focus
读取/执行权 限	UFT One 安装文件夹
读取 权限	您必须对以下文件夹具有“读取”权限： <ul style="list-style-type: none">• Windows 文件夹• System 文件夹• Windows\System32 文件夹• <Windows>\mercury.ini 文件

所需的注册表项权限

读取/写 入 权限	以下注册表中的所有键： <ul style="list-style-type: none">• HKEY_CURRENT_USER\Software\Mercury Interactive 或 [HKEY_LOCAL_MACHINE\SOFTWARE\Wow6432Node\Hewlett-Packard] <ul style="list-style-type: none">• HKEY_CURRENT_USER\SOFTWARE\Hewlett Packard
读取和 查询值 权限	<ul style="list-style-type: none">• HKEY_LOCAL_MACHINE 键• HKEY_CLASSES_ROOT 键

备注: 出于向后兼容性考虑，某些文件夹路径有意包含以前的公司品牌。

ALM 的所需权限

读取/写入权限	<ul style="list-style-type: none">• ALM 缓存文件夹• “<程序数据>\Micro Focus” 文件夹• UFT One Add-in for ALM 安装文件夹
管理权限	适用于首次连接到 ALM

BPT 的所需权限

使用业务组件和应用程序区域之前，必须确保具有所需的 ALM 权限。

组件步骤

要在 ALM 中使用组件步骤，必须拥有相应的**添加步骤**、**修改步骤**或**删除步骤**的权限集。

使用组件步骤不需要**修改组件**权限。

“修改组件” 权限可用于处理组件属性（“组件详细信息” 选项卡中的字段）。

ALM 或其他测试工具中的参数


要在 ALM 或测试工具中使用参数，必须具有 ALM 中设置的所有参数任务权限。

应用程序区域

要修改应用程序区域，必须对修改组件以及添加、修改和删除步骤所需的资源具有单独的权限。

所有四种权限（“修改组件”、“添加步骤”、“修改步骤”或“删除步骤”）都是必需的。

只要其中一个权限未分配，就只能以只读格式打开应用程序区域。

 后续步骤:

- [使用安装向导安装 UFT One \(第 22 页\)](#)
- [静默安装 UFT One \(第 30 页\)](#)
- [从 Web 捆绑包 安装 UFT One \(第 44 页\)](#)

使用安装向导安装 UFT One

此部分介绍如何运行 UFT One 安装向导，该向导将指导您完成安装过程。在运行此过程之前，请确保查看 [安装包 \(第 12 页\)](#)和[安装之前 \(第 16 页\)](#)中的说明。

如果正在使用非英语语言的计算机上安装 UFT One，则安装设置和向导将自动使用计算机所用语言运行。

在此部分中:

- [下载 UFT One 安装包](#) 22
- [运行安装向导](#) 22
- [UFT One 改进计划](#) 23
- [更改 UFT One 界面的语言](#) 23
- [自定义安装屏幕](#) 23
- [UFT One 配置屏幕](#) 27

下载 UFT One 安装包

通过[免费试用](#)页面或在[软件许可和下载](#)页面上选择您的帐户来访问安装包。

下载 完整的 UFT One DVD 版本 或 核心 UFT One DVD 捆绑包。

从已下载的 **.zip** 文件提取文件并找到运行安装的 **Setup.exe** 文件。



警告: 确保将安装文件提取到路径不超过 80 个字符的位置上的空文件夹。

对于这些文件，Windows 限制路径不得超过 260 个字符。如果各个安装文件的文件路径超过此限制，则安装将失败。在这种情况下，请将已提取的安装文件移到路径较短的位置。

运行安装向导

在安装之前，重新启动计算机以确保完整配置系统。

然后，运行 **Setup.exe** 文件并从安装开始屏幕中选择“UFT One 安装”。按照指示的步骤完成安装。

有关安装向导步骤的更多详细信息，请参阅下文。

UFT One 安装完成后，系统会提示您查看“自述文件”和安装日志。

也可能会提示您重新启动计算机。如果看到此提示，建议您尽快重新启动。延迟重新启动系统可能导致 UFT One 出现异常行为。

备注: 如果您使用的是 Web 2.0 插件或扩展性工具包，请执行附加安装。有关详细信息，请参阅[安装 Web 2.0 插件或扩展性工具包 \(第 55 页\)](#)。

UFT One 改进计划

在“最终用户许可协议”窗格中，UFT One 允许您选择“加入 **UFT One** 改进计划”。

选择此选项可配置 UFT One 以收集使用情况数据并将这些数据发回给 Micro Focus。这些数据有助于 Micro Focus 了解哪些改进对用户最重要。

在向导中，单击“更多详细信息”以获取有关程序的详细信息。

备注: 您以后可以在 UFT One 中禁用并重新启用此数据收集。有关更多详细信息，请参阅 UFT One 帮助中心中的[使用情况数据收集器窗格](#)。

更改 UFT One 界面的语言

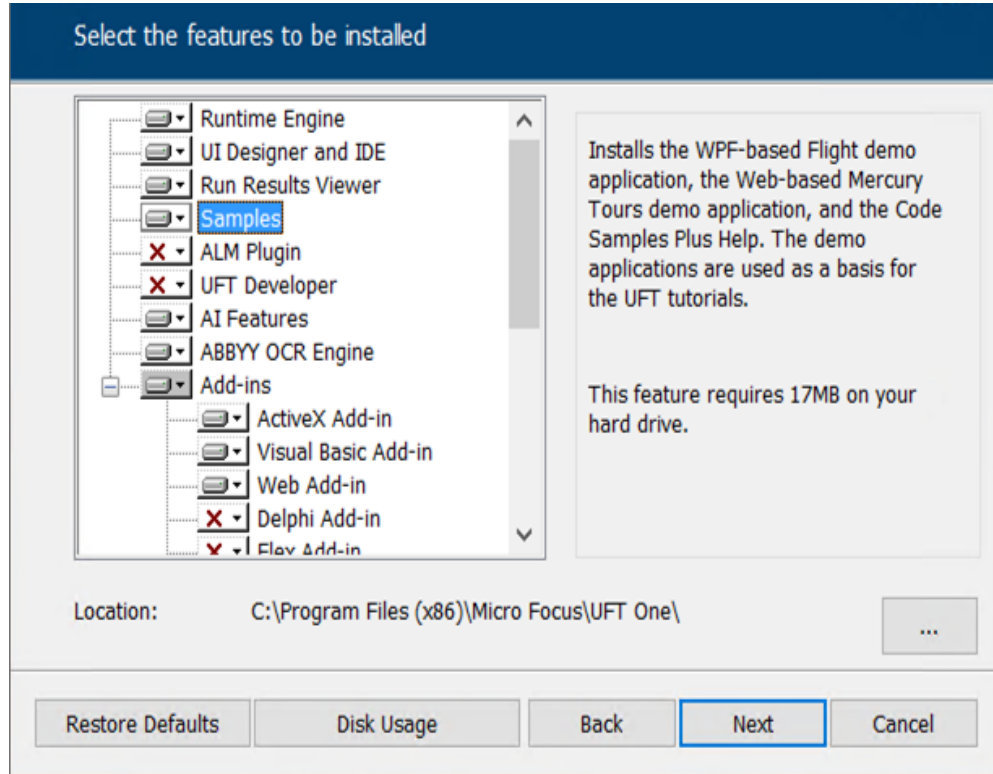
默认情况下，使用英语安装 UFT One。

如果要使用操作系统的语言安装 UFT One，请选择“许可协议”屏幕底部的语言选项。


自定义安装屏幕


在“自定义安装”屏幕中选择要安装的 UFT One 功能。

例如:



对于每个功能，请选择以下安装选项之一：

- 

将安装在本地硬盘驱动器上。
将所选的功能安装在本地硬盘驱动器上。不会安装所选功能的子功能。
- 

将在本地硬盘驱动器上安装整个功能。
将整个所选功能及其子功能安装在本地硬盘驱动器上。
例如，您可以指示 UFT One 安装 .NET 插件及其子插件 (例如 Windows Presentation Foundation)。

备注: 选择 整个功能将不可用。将从安装中排除此功能。并且此功能将在 UFT One 中不可用。

要稍后安装任何这些功能，您可以使用“更改”或“修改”选项重新运行安装，然后选择它们。

下表介绍了列出的每个功能:

功能	描述
运行时引擎	必需。可用于运行 UFT One 或 UFT Developer 测试。
UI 设计器与 IDE	可用于编辑 UFT One 测试。
Run Results Viewer	可用于查看 UFT One 或 UFT Developer 运行结果。 或者，您也可以在没有安装 Run Results Viewer 的浏览器窗口中查看运行结果。
示例	UFT One 教程中使用的演示应用程序。
ALM 插件	可用于直接从 ALM 运行和编辑 UFT One 测试。
UFT Developer	可用于直接从开发人员 IDE 创建功能测试。

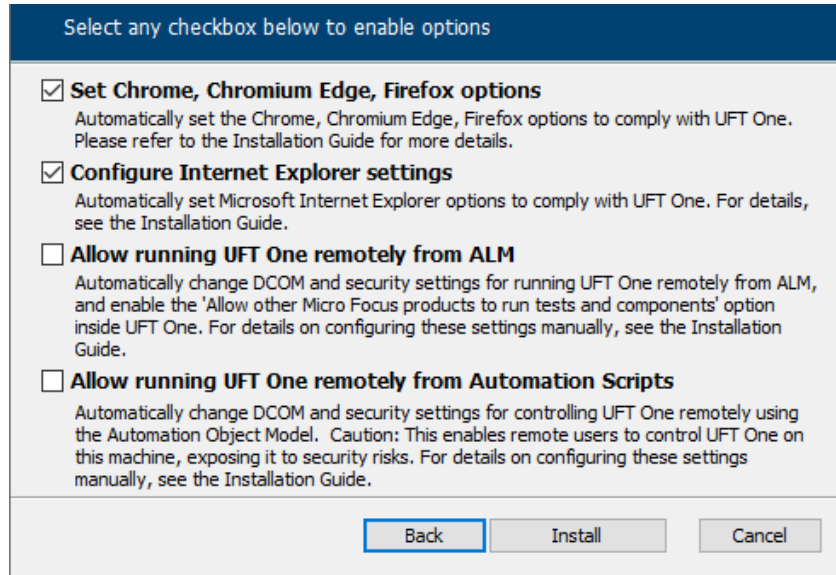
功能	描述
AI 功能	<p>使您能够在 UFT One 中使用基于 AI 的测试。</p> <p>先决条件:</p> <p>确保您安装了以下项。</p> <ul style="list-style-type: none">• 64 位操作系统、Windows 10 或更高版本。• UFT One 版本 2022 及更早版本: Microsoft Visual C++ 2013 Redistributable• UFT One 2023 及更高版本: Microsoft Visual C++ 2022 Redistributable• 所需的 Windows 功能 (取决于您的 Windows 操作系统): <p>Windows 操作系统 - Microsoft 媒体功能包</p> <ol style="list-style-type: none">a. 在“控制面板”中, 选择“程序和功能” > “启用或关闭 Windows 功能”。b. 在“Windows 功能”窗口中, 打开“媒体功能”。c. 重新启动计算机以使更改生效。 <p>Windows Server 2012 及更高版本 - Microsoft 媒体基础</p> <ol style="list-style-type: none">1.在“控制面板”中, 选择“程序和功能” > “启用或关闭 Windows 功能”。2.在“添加角色和功能向导”窗口中, 单击“下一步”, 直到到达“功能”选项卡。3.打开“媒体基础”。4.单击“安装”。5.重新启动计算机以使您的更改生效。 <p>有关启用 Windows 功能的最新说明, 请参阅 Microsoft 文档。</p>

功能	描述
ABBYY OCR 引擎	<p>使您能够在 UFT One 中使用 ABBYY OCR 文本识别。</p> <p>注:</p> <ul style="list-style-type: none">• 如果您已经在没有 ABBYY OCR 引擎的情况下安装了 UFT One，但现在希望将其包含在安装中，则必须以管理员身份运行安装程序。• 核心 UFT One DVD 捆绑包 中不包括 ABBYY OCR 引擎文件。如果您下载了该安装包，然后想要安装 ABBYY OCR 引擎功能，请执行以下操作：<ol style="list-style-type: none">a. 下载独立的 UFT OCR Expansion Pack。您可以通过免费试用页面或在软件许可和下载页面选择您的帐户来访问安装文件。b. 以管理员身份运行 UFT One 安装程序，并在“自定义设置”屏幕上选择 ABBYY OCR 引擎功能。c. 在下一个屏幕上，指定 UFT OCR Expansion Pack .zip 文件的位置。
GUI 测试插件	<p>提供使用受支持的技术版本测试应用程序所需的支持。</p> <p>如果您计划测试 Web 2.0 应用程序，还需要安装 Web 插件。</p>

UFT One 配置屏幕

选择要与 UFT One 安装一起自动配置的任何必需项。

例如:



配置选项包括:

<p>设置 Chrome、Chromium Edge、Firefox 选项</p>	<p>允许 UFT One 在 Chrome、Chromium Edge 和 Firefox 中自动安装 Micro Focus UFT 代理扩展。</p> <p>此选项会更新您的浏览器策略并将扩展添加到浏览器的允许列表或安装列表中，从而使扩展能够在 UFT One 安装期间安装。</p> <p>警告: 确保公司的安全策略允许您进行此更改。</p> <p>取消选择此选项会删除以前安装执行的任何浏览器策略更新。</p> <p>如果取消选择此选项，稍后可以使用“更改”或“修改”选项重新运行安装，然后选择它。或者，您可以将扩展手动添加到允许的扩展列表中。有关手动执行此操作的详细信息，请参阅 UFT One 帮助中心 中有关 Web 浏览器已知问题的主题。</p>
<p>配置 Internet Explorer 设置</p>	<p>允许 UFT One 在测试运行过程中使用 Microsoft Script Debugger 应用程序。</p> <p>或者，在运行 UFT 之前手动配置这些设置。在“Internet 选项” > “高级”中，选择下列选项：</p> <ul style="list-style-type: none"> • 禁用脚本调试 • 启用第三方浏览器扩展

**允许从 ALM
远程运行
UFT One**

更改 DCOM 权限和安全设置，并在 UFT One 计算机上打开防火墙端口。

如果要在 Windows 7 上运行 UFT One，并且要从 ALM 远程运行 UFT One 测试，则为必需项。

要在稍后手动设置这些选项，请参阅

<https://support.microfocus.com/kb/kmdoc.php?id=KM02239325>

**允许从自动化
脚本远程运行
UFT One**

更改 DCOM 权限和安全设置，从而允许其他计算机使用自动化脚本远程控制 UFT One。

要在稍后手动设置这些选项，请参阅

<https://support.microfocus.com/kb/kmdoc.php?id=KM02239325>



警告: 从自动化脚本远程运行 UFT One 会让远程用户控制此计算机上的 UFT One，从而使 UFT One 计算机面临安全风险。

静默安装 UFT One

可以在计算机或远程计算机上静默安装 UFT One 和 ALM 插件。

要静默安装 UFT One 的 Web 捆绑包，请参阅[从 Web 捆绑包安装 UFT One \(第 44 页\)](#)。

在此部分中:

• 运行静默安装之前	30
• 用于安装 UFT One 必备功能的静默命令	31
• 静默安装 UFT One	34
• UFT One 静默安装: 包含特定的 UFT One 功能	35
• UFT One 静默安装: 设置 UFT One 配置选项	40
• UFT One 静默安装: 其他命令属性	41
• UFT One 静默安装: 安装 UFT One 的本地化版本	41
• 安装 Web 2.0 插件	42
• 安装独立 UFT One Add-in for ALM	43

运行静默安装之前

在静默安装之前:

- “查看” [安装包 \(第 12 页\)](#)和[安装之前 \(第 16 页\)](#)中的信息。
- “验证” 您是否具有管理员特权。
- “保存” 所有打开的文件并关闭所有打开的应用程序。
- “重新启动” 系统以确保系统配置完整。
- 请注意，静默安装命令“区分大小写”，并且应按如下所示准确输入。

安装文件位置:

以下所有静默安装命令都从“<UFT One 安装文件>”文件夹运行程序。

其中包含您下载并提取 UFT One 安装包后可用的文件:

- 完整的 UFT One DVD 版本 或 核心 UFT One DVD 捆绑包: 已下载并提取 **.zip** 文件。
- Web 捆绑包: 已下载并运行 **Setup.exe** 文件以提取包内容。



警告: 确保将安装文件提取到路径不超过 80 个字符的位置上的空文件夹。

对于这些文件，Windows 限制路径不得超过 260 个字符。如果各个安装文件的文件路径超过此限制，则安装将失败。在这种情况下，请将已提取的安装文件移到路径较短的位置。

用于安装 UFT One 必备功能的静默命令

使用下列命令语法安装 UFT One 必备程序。

如果仅安装适用于 ALM 或 UFT One Run Results Viewer 的 UFT One 插件，则安装上述部分必备程序即可。有关详细信息，请参阅[安装 UFT One Add-in for ALM 或 UFT One Run Results Viewer 的必备功能 \(第 34 页\)](#)。

备注:

- 某些项针对不同的系统使用不同的命令。运行最适合您系统的命令。
- 在 Windows 10 及更高版本中，Microsoft 不再正式支持 WSE。

安装所有 UFT One 先决条件

```
<UFT One 安装文件>\Unified Functional Testing\EN\setup.exe  
/InstallOnlyPrerequisite /s
```

安装 .NET Framework 4.8

```
<UFT One 安装文件>\prerequisites\dotnet48\ndp48-x86-x64-allos-enu.exe /q  
/norestart
```

安装 .NET (UIA Pro 插件和并行运行器 UI 需要)

UFT One 2022 版及更高版本: 使用以下命令之一安装 .NET 6.0.3:

```
<UFT One 安装文件>\prerequisites\dotnet_desktop_runtime6_  
3\windowsdesktop-runtime-6.0.3-win-x86.exe /q /norestart
```

```
<UFT One 安装文件>\prerequisites\dotnet_desktop_runtime6_3\windowsdesktop-runtime-6.0.3-win-x64.exe /q /norestart
```

UFT One 2021 R1 版及更早版本: 安装 .NET 5.0.6

```
<UFT One 安装文件>\prerequisites\dotnet_desktop_runtime5_6\windowsdesktop-runtime-5.0.6-win-x86.exe /q /norestart
```

安装 Microsoft Visual C++ Redistributable

UFT One 版本	安装此 Redistributable
UFT One 版本 2023 及更高版本	Microsoft Visual C++ 2022 Redistributable
UFT One 2022	<ul style="list-style-type: none"> • Microsoft Visual C++ 2022 Redistributable • Microsoft Visual C++ 2013 Redistributable (仅 AI 功能需要)
UFT One 版本 2021 R1 及更低版本	<ul style="list-style-type: none"> • Microsoft Visual C++ 2019 Redistributable • Microsoft Visual C++ 2013 Redistributable (仅 AI 功能需要)

Microsoft Visual C++ Redistributable 的安装命令:

- 2022:

```
<UFT One 安装文件>\prerequisites\vc2022_redist_x86\vc_redist_x86.exe /quiet /norestart
```

```
<UFT One 安装文件>\prerequisites\vc2022_redist_x64\vc_redist_x64.exe /quiet /norestart
```

- 2019:

```
<UFT One 安装文件>\prerequisites\vc2019_redist_x86\vc_redist_x86.exe /quiet /norestart
```



```
<UFT One 安装文件>\prerequisites\vc2019_redist_x64\vc_redist_x64.exe  
/quiet /norestart
```

- 2013:

```
<UFT One 安装文件>\prerequisites\vc2013_redist_x64\vc_redist_x64.exe  
/quiet /norestart
```

安装 Microsoft Access Database Engine 2016

```
<UFT One 安装文件>\prerequisites\msade2016\AccessDatabaseEngine.exe  
/quiet
```

安装 Microsoft WSE 2.0 SP3 Runtime (仅在使用 WSE 安全设置运行 Web Service 测试时才需要)

从 <https://marketplace.microfocus.com/appdelivery/content/uft-one-installation-prerequisites> 下载 **.msi**，然后运行以下命令。

```
MicrosoftWSE2.0SP3Runtime.msi /quiet /norestart ALLUSERS=1
```

安装 Microsoft WSE 3.0 Runtime (仅在使用 WSE 安全设置运行 Web Service 测试时才需要)

从 <https://marketplace.microfocus.com/appdelivery/content/uft-one-installation-prerequisites> 下载 **.msi**，然后运行以下命令。

```
MicrosoftWSE3.0Runtime.msi /quiet /norestart ALLUSERS=1
```

安装 Microsoft PDM 安装程序

使用以下命令之一:

```
<UFT One 安装文件>\prerequisites\pdm\ScriptDebugging_x86.msi /quiet  
/norestart
```

```
<UFT One 安装文件>\prerequisites\pdm\ScriptDebugging_x64.msi /quiet /norestart
```

安装 UFT One Add-in for ALM 或 UFT One Run Results Viewer 的必备功能

如果仅安装 UFT One Add-in for ALM 或 UFT One Run Results Viewer，则在计算机上安装以下必备功能:

- [安装 .NET Framework 4.8 \(第 31 页\)](#)
- [2019: \(第 32 页\)](#)

静默安装 UFT One

使用以下语法运行 msixexec 命令来安装 UFT One。

如果未指定安装文件夹，则 UFT One 将安装在默认安装文件夹中。

64 位

```
msiexec /i "<UFT One 安装文件>\Unified Functional Testing\MSI\Unified_Functional_Testing_x64.msi" /qb
```

32 位

```
msiexec /i "<UFT One 安装文件>\Unified Functional Testing\MSI\Unified_Functional_Testing_x86.msi" /qb
```

默认功能和插件

默认安装以下功能和插件:

- 运行时引擎
- UI 设计器与 IDE
- Run Results Viewer
- 示例
- AI 功能
- ABBYY OCR 引擎

备注: 如果您已下载 核心 UFT One DVD 捆绑包，则默认情况下不安装 ABBYY OCR 引擎功能。有关详细信息，请参阅[安装包 \(第 12 页\)](#)。

- 插件:
 - ActiveX 插件
 - Visual Basic 插件
 - Web 插件

如果要自定义安装哪些功能，请参阅[UFT One 静默安装: 包含特定的 UFT One 功能 \(第 35 页\)](#)。

其他 `msiexec` 选项也受支持。

要修复现有安装，请使用:

```
msiexec /q /fa "<UFT One 安装文件>\Unified Functional Testing\MSI\Unified_Functional_Testing_x<64 or 86>.msi"
```

要卸载程序，请使用:

```
msiexec /q /x "<UFT One 安装文件>\Unified Functional Testing\MSI\Unified_Functional_Testing_x<64 or 86>.msi"
```

UFT One 静默安装: 包含特定的 UFT One 功能

默认情况下，静默安装命令会安装具有默认功能和插件的 UFT One，如[默认功能和插件 \(第 34 页\)](#)中所述。

要指定安装中包含的功能和插件，请将 `ADDLOCAL MSI` 属性添加到静默安装命令中。在 `ADDLOCAL` 属性的功能列表中，使用下述值指定要包含在安装中的内容。

备注:

- 使用 `ADDLOCAL` 属性时，您必须包含 **Core_Components** 功能，此功能会安装运行时引擎。

- 值必须用逗号分隔且不得包含空格。
- 使用 ADDLOCAL 属性安装特定功能时，始终会同时安装其父项。

以下示例显示了 ADDLOCAL 属性的语法及其相关功能。

此示例使用 ADDLOCAL 属性仅安装 UFT One 运行时引擎:

```
msiexec /i "<UFT One 安装文件>\Unified Functional Testing\MSI\Unified_
Functional_Testing_x64.msi" /qb ADDLOCAL="Core_Components"
INSTALLDIR="<UFT 文件夹>" ALLOW_OTHERSRUNTESTS=1
```

此示例使用 ADDLOCAL 属性通过 Java 插件执行标准安装:

```
msiexec /i "<UFT One 安装文件>\Unified Functional Testing\MSI\Unified_
Functional_Testing_x64.msi" /qb ADDLOCAL="Core_Components,IDE,Test_
Results_Viewer,Samples,Java_Add_in" INSTALLDIR="<UFT 文件夹>">
```

以下示例使用 ADDLOCAL 属性执行 Web 和 Java 插件以及 DCOM 配置集的标准安装:

```
msiexec /i "<UFT One 安装文件>\Unified Functional Testing\MSI\Unified_
Functional_Testing_x64.msi" /qb ADDLOCAL="Core_
Components,Samples,Java_Add_in" CONF_DICOM=1 INSTALLDIR="<UFT
文件夹>"
```

有关更多详细信息，请参阅:

- [UFT One 功能的 ADDLOCAL 值 \(第 36 页\)](#)
- [UFT One 插件的 ADDLOCAL 值 \(第 38 页\)](#)
- [UFT Developer 组件的 ADDLOCAL 值 \(第 39 页\)](#)

UFT One 功能的 ADDLOCAL 值

值	描述
---	----

Core_ Components	(必要) 安装 UFT One 运行时引擎。
IDE	安装 UFT One 用户界面。
Test_Results_ Viewer	安装 Run Results Viewer。
Samples	安装 UFT One 安装随附的示例应用程序。
ALM_Plugin	安装 UFT One Add-in for ALM。 注: UFT One Add-in for ALM 安装时使用与 UFT One 相同的用户界面语言。
AI Services	<p>使您能够在 UFT One 中使用基于 AI 的测试。</p> <p>先决条件:</p> <p>确保您安装了以下项。</p> <ul style="list-style-type: none">• 64 位操作系统、Windows 10 或更高版本。• UFT One 版本 2022 及更早版本: Microsoft Visual C++ 2013 Redistributable• UFT One 2023 及更高版本: Microsoft Visual C++ 2022 Redistributable• 所需的 Windows 功能 (取决于您的 Windows 操作系统): <p>Windows 操作系统 - Microsoft 媒体功能包</p> <ol style="list-style-type: none">a. 在“控制面板”中, 选择“程序和功能” > “启用或关闭 Windows 功能”。b. 在“Windows 功能”窗口中, 打开“媒体功能”。c. 重新启动计算机以使更改生效。 <p>Windows Server 2012 及更高版本 - Microsoft 媒体基础</p> <ol style="list-style-type: none">1.在“控制面板”中, 选择“程序和功能” > “启用或关闭 Windows 功能”。2.在“添加角色和功能向导”窗口中, 单击“下一步”, 直到到达“功能”选项卡。3.打开“媒体基础”。4.单击“安装”。5.重新启动计算机以使您的更改生效。 <p>有关启用 Windows 功能的最新说明, 请参阅 Microsoft 文档。</p>

Abbyy_OCR

使您能够在 UFT One 中使用 ABBYY OCR 文本识别。

注: 核心 UFT One DVD 捆绑包 中不包括 ABBYY OCR 引擎文件。如果您下载了该安装包，然后想要安装 ABBYY OCR 引擎功能，请执行以下操作:

1. 下载独立的 UFT OCR Expansion Pack。您可以通过[免费试用](#)页面或在[软件许可和下载](#)页面选择您的帐户来访问安装文件。
2. 使用以下语法将 UFT OCR Expansion Pack .zip 文件位置添加到 msixexec 命令中:

```
msiexec /norestart /qn /i "<UFT One 安装文件>\Unified  
Functional Testing\MSI\Unified_Functional_Testing_  
x64.msi" /!*xv "C:\UFT_Install.log" ADDLOCAL="Core_  
Components,Abbyy_OCR,Samples" ABBYY_  
SOURCEFILE="<UFT OCR Expansion Pack 路径>\UFT_  
版本号>_OCR_Expansion_Pack.zip"
```

UFT One 插件的 ADDLOCAL 值

在 ADDLOCAL 属性的功能列表中使用这些值来安装各种 UFT One 插件:

- **ActiveX_Add_in**
- **Visual_Basic_Add_in**
- **Web_Add_in**
- **Delphi_Add_in**
- **Flex_Add_in** (不再直接支持)
- **Java_Add_in**
- **_Net_Add_in**
- **Silverlight_Add_in** (不再直接支持)
- **WPF_Add_in**
- **Oracle_Add_in**
- **PDF_Add_in**
- **PeopleSoft_Add_in**
- **PowerBuilder_Add_in**
- **Qt_Add_in**

- **SAP_Solutions_Add_in**
- **SAP_eCATT_integration**
- **Siebel_Add_in**
- **Stingray_Add_in**
- **TE_Add_in**
- **VisualAge_Add_in**

如果您计划使用 Web 2.0 插件，您还必须安装 Web 插件。要安装 Web 2.0 插件，请参阅[安装 Web 2.0 插件 \(第 42 页\)](#)。

UFT Developer 组件的 ADDLOCAL 值

值	描述
UFTDeveloper_Engine	安装 UFT Developer 运行时引擎。
UFTDeveloper_Client	安装 UFT Developer 客户端。
Vs2012Addin Vs2013Addin Vs2015Addin Vs2017Addin Vs2019Addin	安装适用于相关 Microsoft Visual Studio 版本的 UFT Developer 插件。
IntelliJAddin	安装适用于 IntelliJ IDEA 的 UFT Developer 插件。
EclipseAddin	安装适用于 Eclipse 的 UFT Developer 插件。
ECLIPSE_INSTALLDIR	指向 Eclipse IDE 的路径。

UFT One 静默安装: 设置 UFT One 配置选项

此部分列出了用于 [UFT One 配置屏幕 \(第 27 页\)](#) 中所述安装配置选项的静默安装属性。

配置选项	添加到安装命令的属性
设置 Chrome、Chromium Edge、Firefox 选项	ALLOW_BROWSER_EXT 默认值: 1。 使用 ALLOW_BROWSER_EXT=0 运行安装，以防止 UFT One 更新您的浏览器策略或撤消以前的 UFT One 安装执行的更新。
配置 Internet Explorer 设置	CONF_MSIE
允许从 ALM 远程运行 UFT One	ALLOW_RUN_FROM_ALM 默认值: 0.要设置此选项以进行静默安装，请将其值设置为 1。
允许从自动化脚本远程运行 UFT One	ALLOW_RUN_FROM_SCRIPTS 默认值: 0.要设置此选项以进行静默安装，请将其值设置为 1。
IMPROVEMENTPROGRAM=0	(可选) 指示静默安装禁用 UFT One 改进计划的使用情况数据收集。有关详细信息，请参阅 UFT One 改进计划 (第 23 页) 。

警告: 从自动化脚本远程运行 UFT One 会让远程用户控制此计算机上的 UFT One，从而使 UFT One 计算机面临安全风险。

默认情况下，静默安装不会配置使用自动化脚本远程控制 UFT One 所需的 DCOM 设置。

要配置自动化脚本的 DCOM 设置，请在静默安装命令中使用以下语法:

```
ALLOW_RUN_FROM_ALM=1  
ALLOW_RUN_FROM_SCRIPTS=1
```


UFT One 静默安装: 其他命令属性

此部分列出了您可以在 UFT One 静默安装命令中使用的其他属性:

命令/参数	描述
LICID= <许可证 ID>	(可选) 安装 UFT One 许可证时要指定的许可证 ID。默认值: 20528 (Functional Testing 并发用户)。 注: 如果在安装 UFT One 时已安装 UFT Developer 功能, 则使用此功能需要许可证 ID 10594 (UFT One 并发用户) 或 23078 (UFT Ultimate 并发用户)。
LICSVR= <服务器名称>	(如果已提供许可证 ID, 则该字段必填) 安装 UFT One 许可证时要指定的许可证服务器的名称或 IP 地址。
MsiProperties	(可选) 任何 MSI 属性或参数, 例如 INSTALLDIR 。每个 MSI 属性及其定义必须使用引号 ("") 括起并且不得包含空格。 注: 仅当执行新安装时, 才能使用 INSTALLDIR 指定安装文件夹。在升级场景中运行静默安装时, UFT One 会安装在与先前版本相同的位置中。
MsiFlags	(可选) MsiProperties 参数中不包括的任何 MSI 选项、标志和其他指令, 例如登录命令。

UFT One 静默安装: 安装 UFT One 的本地化版本

默认情况下, 使用英语安装 UFT One。

要使用操作系统的语言安装 UFT One, 请将 **PRODUCT_LOCALE** 属性添加到 **msiexec** 命令。您使用的属性值决定了本地化 UFT One 的语言。

确保使用与您的操作系统语言匹配的属性值, 否则将使用英语安装 UFT One。

操作系统语言	PRODUCT_LOCALE 属性的值
中文	"CHS"
法语	"FRA"

操作系统语言	PRODUCT_LOCALE 属性的值
德语	"DEU"
日语	"JPN"
俄语	"RUS"

(在 UFT One 版本 2022 及更早版本中受支持)

以下示例安装中文版的 UFT One 并使用 ADDLOCAL 属性安装 .NET 插件:

```
msiexec /i "<UFT One 安装文件>\Unified Functional Testing\MSI\Unified_
Functional_Testing_x64.msi" /qb ADDLOCAL="Core_Components,Samples,_
Net_Add_in" PRODUCT_LOCALE="CHS" INSTALLDIR="<UFT 文件夹>"
```

安装 Web 2.0 插件

UFT One 的 Web 扩展 (需要单独安装) 中包括 UFT One 的 Web 2.0 插件 (例如 JQueryUI 或 Dojo)。

使用 msiexec 命令安装 Web 2.0 插件, 语法如下:

```
msiexec /qn /i "<UFT One 安装文件>\Extensibility and
Toolkits\Web2AddinSetup\Web2AddinSetup.msi"
ADDLOCAL=ASPAjax,Dojo,GWT,jQueryUI,YahooUI,SiebelOpenUI,ExtJS,Salesfo
rceLightning
```

对于所需的 Web 2.0 插件, 包含或排除特定的 ADDLOCAL 值。

安装独立 UFT One Add-in for ALM

要在不安装 UFT One 的情况下安装 UFT One Add-in for ALM，请运行独立的 ALM 插件 MSI 文件。

在命令行中，使用以下语法运行 `msiexec` 命令来安装 UFT One Add-in for ALM:

```
msiexec /i "<UFT One 安装文件>\ALMPlugin\MSI\Unified_Functional_Add-in_for_ALM.msi" /qn
```

您可以通过将 `PRODUCT_LOCALE` 属性添加到 `msiexec` 命令，以操作系统的语言安装 Add-in for ALM。有关 `PRODUCT_LOCALE` 属性的详细信息，请参阅[UFT One 静默安装: 安装 UFT One 的本地化版本 \(第 41 页\)](#)。

后续步骤:

- [验证安装 \(第 53 页\)](#)

从 Web 捆绑包 安装 UFT One

此部分说明了如何从更轻量的 UFT One 安装包安装 UFT One。在运行此过程之前，请确保您已查看[安装之前 \(第 16 页\)](#)中的说明。

在此部分中:

- [概述](#) 44
- [下载 UFT One Web 捆绑包](#) 45
- [使用安装向导安装 UFT One](#) 45
- [使用命令行界面安装 UFT One](#) 45

概述

Web 捆绑包 是自提取安装包，其中包含 MSI 安装程序。

安装此版本的 UFT One 包括以下步骤:

1. 提取安装包。
2. 运行 MSI 安装程序以安装 UFT One。

您可以自动同时运行这些步骤，也可以单独执行它们。

此软件包包含 UFT One 必备程序，但不会自动安装它们。如果您需要安装任何必备程序，请在提取安装包之后、运行 MSI 安装程序之前运行它们的安装程序。

以下部分介绍如何使用 UI 向导或命令行界面运行此安装程序。

有关其他 UFT One 安装包的详细信息，请参阅[安装包 \(第 12 页\)](#)。



警告: 确保将安装文件提取到路径不超过 80 个字符的位置上的空文件夹。

对于这些文件，Windows 限制路径不得超过 260 个字符。如果各个安装文件的文件路径超过此限制，则安装将失败。在这种情况下，请将已提取的安装文件移到路径较短的位置。

下载 UFT One Web 捆绑包

通过[免费试用](#)页面或在[软件许可和下载](#)页面上选择您的帐户来访问安装包。

下载 UFT One Web 捆绑包。

使用安装向导安装 UFT One

运行您下载的 ***Setup.exe** 文件。此文件会自行提取，提供必需的安装文件，然后自动执行安装。

如果您需要安装此软件包中提供的任何必备程序，请执行以下操作：

1. 完成文件提取后停止向导。
2. 通过运行已提取文件中包含的 **setup.exe** 文件来安装所有缺少的必备程序。
或者，使用已提取文件中包含的 **prerequisites** 文件夹中的可执行文件手动安装特定的必备程序。
3. 运行已提取文件中包含的 **.msi** 文件以执行 UFT One 安装。

有关您可以在安装期间自定义的选项和配置的详细信息，请参阅[使用安装向导安装 UFT One \(第 22 页\)](#)。

使用命令行界面安装 UFT One

当使用命令行运行下载的 ***Setup.exe** 文件时，您可以控制安装过程的各个方面：

- 您可以选择是静默安装还是显示用户界面。
- 您可以指定是提取安装包并自动运行 MSI 程序，还是提取后停止。

在文件提取后停止进程使您能够：

- 在运行安装程序之前安装必备程序。
- 指定 MSI 运行的命令行选项，指示它静默运行，或配置功能、插件和选项以自定义安装。

使用以下命令安装 UFT One:

命令语法	描述
<code>UFT_One_<版本>_Setup.exe -y</code>	提取安装包，并使用简单 UI (一个仅具有进度条的对话框) 安装 UFT One。
<code>UFT_One_<版本>_Setup.exe -y -gm2</code>	静默提取安装包，并使用完整的安装向导 UI 安装 UFT One。
<code>UFT_One_<版本>_Setup.exe -InstallPath="c:\<路径>"</code>	将安装包提取到特定的目标文件夹，而非默认文件夹。
<code>UFT_One_<版本>_Setup.exe -! <参数列表></code>	<p>提取安装包并安装 UFT One，以将定义的值传递给 MSI 安装程序。</p> <p>可能的参数:</p> <ul style="list-style-type: none"> • <code>/s</code>。不显示必备组件对话框。如果不使用此选项，则在安装期间需要用户干预才能关闭此对话框。 • <code>/qn</code>。完全静默安装 UFT One。 • <code>/!*v "<自定义日志文件位置>.log"</code>。在自定义位置中生成安装日志文件；默认位置为 <code>%temp%</code>。 • <code>INSTALLDIR="<安装文件夹>"</code>。将 UFT One 安装到自定义位置 (与升级场景无关)。 • <code>ADDLOCAL="<features to install>"</code>。有关详细信息，请参阅UFT One 静默安装: 包含特定的 UFT One 功能 (第 35 页)。
<code>UFT_One_<版本>_Setup.exe -ExecuteFile=""</code>	<p>提取安装包而不运行 UFT One 安装。</p> <p>提取完成后，您可以安装必备程序，如用于安装 UFT One 必备功能的静默命令 (第 31 页)中所述。</p> <p>您还可以使用 静默安装 UFT One (第 30 页) 中描述的命令和选项来执行静默 UFT One 安装、选择所需的插件。</p> <p>提示: 在静默安装命令中，将 <code><UFT One 安装文件></code> 更改为安装内容已提取到的文件夹。</p>

示例:

将安装包提取到默认位置 (**c:\temp**) , 但不启动 UFT One 安装:

```
UFT_One_2021_Setup.exe -y -ExecuteFile=""
```

在静默模式下将安装包提取到指定位置 (**c:\UFTinstall**) , 但不启动 UFT One 安装:

```
UFT_One_2021_Setup.exe -y -gm2 -InstallPath="c:\UFTinstall" -ExecuteFile=""
```

静默提取安装包并使用简单 UI 开始安装 UFT One:

```
UFT_One_2021_Setup.exe -y
```

提取安装包并开始静默安装 UFT One:

```
UFT_One_2021_Setup.exe -y -gm2 -! /s /qn
```

将包提取到指定位置并静默安装 UFT One , 以自定义日志文件位置和安装位置 , 以及安装多个插件和功能:

```
UFT_One_2021_Setup.exe -InstallPath="C:\2021\extractedUFT" -y -gm2 -! /s /qn /!*v "C:\UFT_INSTALL.log" INSTALLDIR="C:\UFT_Program" ALLOW_RUN_FROM_ALM=1 ALLOW_RUN_FROM_SCRIPTS=1 CONF_MSIE=1 DLWN_SCRIPT_DBGR=1 ADDLOCAL="Core_Components,Web_Add_in,ALM_Plugin,Test_Results_Viewer,Samples,ActiveX_Add_in,Visual_Basic_Add_in,Delphi_Add_in,Flex_Add_in"
```

后续步骤:

- [验证安装 \(第 53 页\)](#)

升级 UFT One

您可以从任何之前的 UFT One 版本直接升级到该产品的最新版本。

在此部分中:

- [升级之前](#) 48
- [执行升级](#) 48
- [UFT One 配置文件位置](#) 49
- [升级说明](#) 50

使您的版本保持最新

升级到最新版本可确保您受益于所有最新功能和开发，包括修复和安全更新。更多详情，请参阅 [UFT One 版本升级中心](#)。

升级之前

根据您的升级前的版本，请考虑以下事项:

升级自	注意事项
UFT One 2021 或更早版本	如果您已自定义 EmulatedDevices.xml 文件，请在升级前备份该文件。完成升级后，将您的自定义添加到位于 “<UFT One 安装文件夹 /bin>” 目录的新 EmulatedDevices.xml 文件。
UFT 14.53 或更早版本	UFT One 使用 .NET Framework 4.8。较早的 UFT 版本使用较早的 .NET Framework 版本。 请查阅 UFT One Support Matrix 以确保您的操作系统与新版本兼容。
UFT 12.54 或更早版本	在安装 UFT One 之前卸载 UFT 和所有相关修补程序。

执行升级

执行以下操作以升级 UFT One:

1. 通过[免费试用](#)页面或在[软件许可和下载](#)页面选择您的帐户，下载新版本的安装文件。
2. 重新启动系统，以确保系统配置完整。

3. 使用安装向导运行 **UFT One_<版本号>_Setup.exe** 文件进行升级。
或者，更新静默安装脚本以使用新下载的文件。

备注: 升级仅保留“运行会话”和“启动”选项。根据需要重新定义所有其他设置。

UFT One 配置文件位置

从 UFT One 2021 开始，UFT One 配置文件存储在新位置。

从 2021 之前的版本升级后首次运行 UFT One 时，所有现有设置文件都会自动迁移到新位置。这使您能够在新版本中继续使用现有的 UFT One 设置。

如果 UFT One 设置迁移未能迁移所有文件，UFT One 建议您手动移动文件。否则，UFT One 将使用默认设置而不是您现有的配置。

下表列出了包含要迁移的文件的文件夹。将左侧文件夹下的所有文件复制到右侧的新文件夹中。

旧文件夹	新文件夹
%APPDATA%\Hewlett-Packard\UFT	%APPDATA%\Micro Focus\UFT
%APPDATA%\HP\QuickTest Professional	%APPDATA%\Micro Focus\QuickTest Professional
%APPDATA%\HP\API Testing	%APPDATA%\Micro Focus\API Testing
%PROGRAMDATA%\Hewlett-Packard\UFT	%PROGRAMDATA%\Micro Focus\UFT
%LOCALAPPDATA%\HP\UFT	%LOCALAPPDATA%\Micro Focus\UFT

备注: 如果您降级到早于 2021 的 UFT One 版本，将不会保留现有配置，而是使用旧版本的默认设置。

升级说明

以下各项解决了在特定情况下升级时出现的问题。请阅读与升级相关的任何情况的说明。

- [升级静默安装脚本 \(第 50 页\)](#)
- [升级许可证 \(第 50 页\)](#)
- [使用并发许可证升级 \(第 50 页\)](#)
- [通过 Microsoft Edge 旧版上的 Web 测试进行升级 \(第 51 页\)](#)
- [通过 Safari 上的 Web 测试进行升级 \(第 51 页\)](#)
- [通过自动化脚本中的文本识别选项进行升级 \(第 51 页\)](#)
- [从 2021 之前的 UFT One 版本升级 \(第 51 页\)](#)
- [从 2023 之前的 UFT One 版本升级 \(第 52 页\)](#)

升级静默安装脚本

如果要升级静默安装脚本以及包含 **Help_Document**s 参数的当前脚本，请删除此参数。帮助文档不再随 UFT One 安装。

可以联机访问“帮助中心”，或将其下载到本地硬盘。通过“选项”对话框下载“帮助”（“工具” > “选项” > “常规”选项卡 > “帮助”）。

升级许可证

如果您要从 QuickTest、Service Test 或早于 12.50 的 UFT One 版本进行升级，则必须获得新的许可证。

您也可以将许可证升级到新的 Functional Testing 许可证: UFT Ultimate、UFT One 和 UFT Developer。此步骤不是必需的。

要获得帮助，请与[区域许可支持中心](#)或您的销售代表联系。

使用并发许可证升级

UFT One 支持将 AutoPass License Server 用作其并发许可证服务器。

如果要使用并发许可证升级到 UFT One，则还必须升级并发许可证服务器并在 AutoPass License Server 上安装许可证。

有关详细信息，请参阅[AutoPass 许可证服务器联机文档](#)。

备注: 如果要从压缩的 Web 捆绑包 安装 UFT One，则此链接不可用。如果需要安装 UFT One 和许可证服务器，则必须从 完整的 UFT One DVD 版本 或 核心 UFT One DVD 捆绑包 安装 UFT One。

通过 Microsoft Edge 旧版上的 Web 测试进行升级

UFT One 已更改了使用 Microsoft WebDriver 程序 (Micro Focus UFT 代理 for Edge 必需) 的方式。有关要执行的必需步骤的详细信息，请参阅[有关使用 Edge 扩展的主题](#)。

通过 Safari 上的 Web 测试进行升级

与 UFT One 版本 2021 R1 及更早版本相关

如果使用了以前版本的 UFT One 在 Safari 上测试 Web 应用程序，则必须通过当前版本的 UFT One 在 Mac 上重新安装 UFT 连接代理。

UFT 连接代理 首选项和 Micro Focus UFT 代理 Safari 扩展首选项将重置为默认值。

通过自动化脚本中的文本识别选项进行升级

如果您正在通过自动化脚本运行 UFT One 且已向此脚本添加了文本识别选项，则以下属性将过时，必须进行更新：

更新	至
<code>TextRecognitionLanguages</code>	<code>AbbyyOcrLanguages</code>
<code>TextRecognitionOrder</code>	<code>TextRecognitionOcrMechanism</code>

从 2021 之前的 UFT One 版本升级

从 2021 之前的版本升级后首次运行 UFT One 时，所有现有设置文件都会自动迁移到新位置。

如果您在升级后立即安装不同的许可证，则在您首次运行 UFT One 时会自动覆盖该许可证，导致 UFT One 失败。

因此，升级后，请在安装新许可证之前打开一次 UFT One。

从 2023 之前的 UFT One 版本升级

在 UFT One 中，使用序号位置标识 AI 对象的计算更加一致。因此，您可能需要调整现有测试中的某些步骤。

如果您发现以序号位置描述的 AI 对象没有被正确识别，请重新检查您的应用程序以找到要使用的最佳描述。例如，如果您将对象描述为从上数第三个，那么从左数第四个的描述现在可能会给出更一致的结果。

有关使用序号位置的详细信息，请参阅[To describe an object's ordinal location](#)。

验证安装

使用 UFT One 安装检查工具来验证安装的状态。

在此部分中:

- [运行 UFT One 安装检查工具分析](#) 53
- [了解 UFT One 安装检查工具报告](#) 53

运行 UFT One 安装检查工具分析

安装 UFT One 后，访问安装验证工具，如下所示:


1. 从“开始”菜单中，选择“所有程序” > “**Micro Focus**” > “Micro Focus UFT One” > “Tools” > “Additional Installation Requirements”。
2. 单击“运行”以运行实用程序，该实用程序处理要与 UFT One 一起使用的所有配置先决条件。可根据安装需求通过任何向导来运行。
3. 从“开始”菜单中，选择“所有程序” > “**Micro Focus**” > “Micro Focus UFT One” > “Tools” > “Micro Focus Installation Check Tool”。
4. 在“Micro Focus 安装检查工具”对话框中，单击“分析”以生成有关当前 UFT One 安装和配置状态的报告。
5. 生成报告后，根据需要单击以下任一选项:
 - **查看报告。** 在浏览器中将报告作为 htm 文件进行查看。
 - **发送电子邮件。** 将报告发送给其他用户。必须在 UFT One 计算机上配置默认电子邮件应用程序才能使用此选项。

了解 UFT One 安装检查工具报告

UFT One 安装检查工具根据其预期值验证安装和配置状态。

按预期返回的值以绿色突出显示，意外值则以红色突出显示。

备注: 除非远程代理在管理员模式下运行，否则安装检查工具不会返回“远程代理设置”对话框上的数据。

 另请参见:

- [升级 UFT One \(第 48 页\)](#)
- [安装先决条件 \(第 16 页\)](#)
- [安装时的已知问题 \(第 56 页\)](#)

安装 Web 2.0 插件或扩展性工具包

此部分说明了如何安装 Web 2.0 插件或扩展性工具包。

- Web 2.0 插件使您能够在 Web 2.0 环境中测试 HTML 用户界面对象 (控件)。有关可用的 Web 2.0 插件的列表，请参阅 [UFT One 联机帮助](#) 中的 Web 2.0 Add-ins。
- 扩展性工具包可用于为当前不受 UFT One 插件支持的插件对象开发支持。

备注: 此安装仅在您已从完整的 UFT One DVD 版本或核心 UFT One DVD 捆绑包安装 UFT One 时可用。有关详细信息，请参阅 [安装包 \(第 12 页\)](#)。

安装 Web 2.0 插件或扩展性工具包

1. 运行 UFT One **Setup.exe** 文件并从安装启动屏幕中选择“插件扩展性和 Web 2.0 工具包”选项。
2. 在“插件扩展性和 Web 2.0 工具包支持”页面中，选择所需的“扩展性 SDK”或“Web 2.0 工具包”安装选项。
3. 按照向导中的步骤完成安装。

安装之后，可在“<UFT One 安装文件夹>\dat\Extensibility”文件夹中找到工具包文件和扩展性 SDK。

启动 UFT One 时，Web 2.0 插件将在插件管理器中显示为 Web 插件的子插件。

另请参见:

- [安装包 \(第 12 页\)](#)
- [使用安装向导安装 UFT One \(第 22 页\)](#)

安装时的已知问题

此部分介绍有关安装 UFT One 的疑难解答和限制。

在此部分中:

- [正在使用的文件](#) 56
- [组件注册失败](#) 56
- [更改或修复 UFT One 安装](#) 57
- [UFT One 安装和其他 ADM 软件](#) 57
- [UFT One 安装和 Microsoft 软件](#) 58
- [UFT One 安装和 Micro Focus UFT 代理 \(浏览器支持\)](#) 60
- [UFT One 安装和 64 位应用程序](#) 61
- [UFT One 安装和 Java](#) 62
- [使用非英语语言安装 UFT](#) 63

正在使用的文件

如果在安装过程中显示 UFT One “正在使用的文件” 对话框，请选择 “关闭应用程序，然后重新启动”。

UFT One 会自动关闭应用程序并继续安装。

如果重新启动之后，UFT One “正在使用的文件” 对话框将 "Explorer" 列为打开的应用程序，则可以执行以下某项操作:

关闭应用程序，然后重新启动	指示 UFT One 自动关闭安装所需的应用程序。
----------------------	---------------------------

不关闭应用程序	指示 UFT One 继续安装。如果选择此选项，则安装后必须重新启动计算机。
----------------	--

组件注册失败

如果在安装过程中显示有关组件注册失败的消息，请不要单击 “确定” 继续，

而是检查 %TEMP% 目录的 VC2015Prerequisite_yyyymmdd_XXXXXX.log 文件中的问题。如果日志显示服务未正确启动，请手动重新启动服务，然后重新开始安装。

更改或修复 UFT One 安装

更改或修复 UFT One 安装需要对某些注册表项的写入权限。

在没有这些权限的情况下通过控制面板修复安装的行为如下：

UFT One 2022 及更高版本: 安装向导停止并显示错误消息。

UFT One 2021 R1 及更早版本: 如果您在安装中包含 ABBYY OCR 引擎功能，则 OCR 引擎无法正确安装。

解决方案：通过以下方法之一修复安装：

- 以管理员身份登录 Windows，然后从控制面板“更改”或“修复”UFT One 安装。
- 通过 UFT One 安装包运行 UFT One MSI 安装程序并选择“更改”或“修复”选项。

UFT One 安装和其他 ADM 软件

下面介绍有关使用 UFT One 安装其他 ADM 软件的疑难解答和限制。

Sprinter	如果在同一台计算机上同时使用 UFT One 和 Sprinter，并且修改 UFT One 或 Sprinter，则必须对其他产品运行“修复”安装。
ALM	如果 ALM 客户端与 UFT One 安装在同一计算机上，则卸载 UFT One 可能删除视频 (.fbr) 文件的关联。 因此，您可能无法使用 Micro Player 应用程序查看与 ALM 中的缺陷相关的视频。 变通方法: 使用 Windows “文件选项”对话框重新将视频文件与 Micro Player 应用程序关联。

UFT Developer

- 在“自定义安装”屏幕中，即使在安装时没有安装相关的 IDE，也可以选择 UFT Developer Visual Studio 或 Eclipse 插件。

如果之后安装 IDE，UFT Developer 插件将不可用。

变通方法: 安装所需的 IDE 之后，运行“修复”安装。

- 在 UFT One 安装中静默安装 UFT Developer 时，确保使用新语法。

有关详细信息，请参阅[UFT Developer 组件的 ADDLOCAL 值 \(第 39 页\)](#)。

如果遇到与此类似的错误，请确保未使用旧的 LeanFT 静默安装命令语法:

```
Error: The installer has encountered an unexpected error installing this package.This may indicate a problem with this package.The error code is 2711.The arguments are: LeanFT
```

UFT One 安装和 Microsoft 软件

下面介绍有关在 Windows 上安装 UFT One 或将 UFT One 与其他 Microsoft 软件结合使用的疑难解答和限制。

软件	UFT 说明
Windows 10 和 11	<ul style="list-style-type: none">在 Windows 10 或 11 操作系统上安装 UFT One 时，必须先关闭 Cortana 和 Action Center，然后再执行 UFT One 安装。您必须具有管理权限才能从 Windows 10 或 11 上的 UFT One 连接到 ALM。 安装 UFT One 之后立即通过管理员权限连接到 ALM。

软件	UFT 说明
pdm.dll	<p>要在 UFT One 中调试 GUI 测试，请确保已安装并注册 pdm.dll 文件。</p> <p>pdm.dll 文件已安装并注册到 Microsoft Visual Studio 和 Microsoft Office，同时还已安装 (但未注册) 到 Microsoft Internet Explorer。</p> <p>或者，安装随 UFT One 安装包提供的 Microsoft Script Debugger，该调试器提供 pdm.dll。执行以下操作之一以使用 UFT One 其它安装要求实用程序：</p> <ul style="list-style-type: none">• 选择“开始” > “所有程序” > “Micro Focus” > “Micro Focus UFT One” > “Tools” > “Additional Installation Requirements”• 浏览到 “<UFT One 安装文件夹>\bin\UFTInstallReqs.exe” <p>要注册随 Microsoft Internet Explorer 安装的 pdm.dll 文件，请执行以下操作：</p> <ol style="list-style-type: none">1. 确保您拥有管理员权限。2. 找到 pdm.dll 文件，该文件通常位于 c:\program files (x86)\internet explorer\ 或 c:\program files\internet explorer 中。3. 将 pdm.dll 文件和 msdbg2.dll 文件从同一个文件夹移动到其他位置。4. 运行以下命令： regsvr32 <pdm.dll 的完整路径>\pdm.dll regsvr32 <pdm.dll 的完整路径>\msdbg2.dll <p>如果您当前注册的 pdm.dll 版本低于 9：</p> <ol style="list-style-type: none">1. 请卸载 Microsoft Script Debugger (如果已安装)。2. 如上所述，使用 UFT One 其它安装要求实用程序安装 Microsoft Script Debugger。

软件	UFT 说明
Microsoft Office 64 位	<p>要在同一计算机上使用 UFT One 和 Microsoft Office 64 位，需要进行一些干预。这是因为这两个程序使用的 Microsoft Access 数据库引擎版本之间存在冲突。</p> <p>执行以下某项操作：</p> <ul style="list-style-type: none"> 在安装 Microsoft Office 64 位之前安装 UFT One。 在安装 UFT One 之前，请使用 /quiet 参数通过管理员命令行安装 Microsoft Access Database Engine 2016 32 位。有关详细信息，请参阅安装 Microsoft Access Database Engine 2016 (第 33 页)。 使用 SKIP_MSADE_CHECK 标志安装 UFT One。这将安装 UFT One，您无需安装 Microsoft Access Database Engine 2016 Redistributable。 <p>静默：</p> <pre>cmd /c MsiExec /norestart /qn /i "<UFT One MSI 路径>\Unified_Functional_Testing_x64.msi" /!xv "<日志文件路径>.log" SKIP_MSADE_CHECK=1</pre> <p>使用安装向导：</p> <pre>cmd /c MsiExec /norestart /qf /i "<UFT One MSI 路径>\Unified_Functional_Testing_x64.msi" /!xv "<日志文件路径>.log" SKIP_MSADE_CHECK=1</pre> <p>您可以在以后发现 API 数据库活动需要上述可再发行引擎时安装它。</p>
Windows Server 2012 R2	<p>在 Windows Server 2012 R2 上使用 UFT One 时，如果要使用 API 测试和组件，请确保已安装 MSU (Microsoft Update) KB2887595。</p>

UFT One 安装和 Micro Focus UFT 代理 (浏览器支持)

下面提供了有关在浏览器中安装 Micro Focus UFT 代理 扩展的说明。

浏览器	UFT 说明
Google Chrome	<p>如果在 Google Chrome 版本 68 或更高版本中测试应用程序，安装 UFT One 之后首次打开 Chrome 时，Chrome 将自动下载并安装适用于 Google Chrome 的 Micro Focus UFT 代理。</p> <p>在以下情况下，必须手动安装 Micro Focus UFT 代理 Chrome 扩展：</p> <ul style="list-style-type: none">• 未连接 Internet。• 未启用 Google Chrome 的自动更新。• 正在使用 Google Chrome 版本 67 或更早版本。 <p>UFT One 2022 及更高版本：</p> <ul style="list-style-type: none">• 正在使用 Google Chrome 版本 95 或更早版本。 <p>有关手动安装该扩展的详细信息，请参阅Enable the Micro Focus UFT 代理 extension on Google Chrome UFT One 帮助中心。</p>
Mozilla Firefox	<p>在安装 UFT One 后首次打开 Firefox 时，请接受提示以安装适用于 Firefox 的 Micro Focus UFT 代理。</p>
常规	<p>要使用最新的 Micro Focus UFT 代理浏览器扩展，请确保未安装较早版本的 Functional Testing 代理扩展。如果同时安装了两个扩展，请在启用新扩展之前手动删除旧扩展。</p>

UFT One 安装和 64 位应用程序

使用管理员特权进行安装	<p>如果拥有管理员权限的用户安装 UFT One Add-in for ALM，或对 Run Results Viewer 执行修复操作，然后另一个无管理员权限的用户在同一计算机上运行 UFT One，则 UFT One 无法支持 64 位应用程序。</p> <p>变通方法：以管理员身份登录，然后执行以下某项操作：</p> <ul style="list-style-type: none">• 修复 UFT One• 运行 “<UFT One 安装文件夹>\bin64\Mediator64.exe”。
--------------------	--

32 位和 64 位应用程序

如果您的计算机有某个应用程序的两个版本，其中一个为 32 位，另一个为 64 位，则 UFT One 会始终打开 32 位版本。

当操作系统执行从 Program Files 文件夹到 Program Files (x86) 文件夹的重定向以及从 System32 文件夹到 SysWow64 文件夹的重定向时会发生这种情况。

变通方法: 要指定 64 位版本，请确保步骤明确指示了 64 位应用程序的路径。

.NET/WPF 插件扩展性

使用适用于 64 位 Windows Forms 进程的 .NET 或 WPF 插件扩展性时，必须使用“任何 CPU”选项来构建自定义服务器 DLL。

UFT One 安装和 Java

在安装了 UFT One 的计算机上重新安装或升级 JRE 时，可能会遇到错误 1603，阻止 JRE 安装完成。

这可能是由于 UFT One Java 环境变量和 Java 安装程序之间的干扰引起的。

要成功完成安装，请重命名 UFT One Java 环境变量，执行 JRE 安装并还原变量名称。


临时重命名 UFT One Java 环境变量:

1. 在 Windows 桌面上，右键单击“我的电脑”或“这台电脑”，然后选择“属性”。
2. 选择“高级”选项卡。
3. 单击“环境变量...”按钮。
4. 在用户变量列表和系统变量列表下查找以下环境变量，然后编辑它们的名称：
 - _JAVA_OPTIONS
 - Java_Tool_Options
 - IBM_Java_Options
5. 安装 JRE。
6. 安装完成后，将环境变量名称更改回其原始名称。

使用非英语语言安装 UFT

使用非英语语言安装 UFT One 时，默认情况下不注册 TTF16.ocx 文件。为避免在这些情况下出现错误，请在开始安装之前执行以下操作：

1. 浏览到 Windows 欢迎屏幕和新用户帐户设置。您可以在 Windows “区域” 或 “区域和语言” 控制面板设置中找到这些设置。
2. 单击 “复制设置...” ，然后选择将当前设置复制到 “欢迎屏幕和系统帐户” 。

 另请参见：

- [UFT One 许可存在的已知问题 \(第 86 页\)](#)

UFT One 许可

使用 UFT One 需要许可证。此部分介绍不同类型的 UFT One 许可证、在何处查看许可证信息以及如何安装许可证。

在此部分中:

• UFT One 许可证类型	64
• 查看许可证信息	65
• AutoPass License Server	65
• 单机与并发许可证	66
• 许可证版本	68
• 使用向导管理许可证	71
• 使用命令行管理许可证	76
• 配置许可证行为	79
• 许可常见问题解答	82
• UFT One 许可存在的已知问题	86

UFT One 许可证类型

安装 UFT One 时，请选择以下某个许可证类型:

- 特定于安装许可证的计算机的永久单机许可证。
注: UFT One 的试用安装包括 30 天的演示单机许可证。
- 基于网络的并发许可证，可供多个 UFT One 用户使用，从许可服务器池获取并返回到许可服务器池。

如果您需要演示并发许可证，请与 UFT One 销售代表或合作伙伴联系。

只要您使用管理员权限登录，就可以随时更改您的许可证类型。例如，如果当前正在使用单机许可证，则可以选择连接到并发许可证服务器（如果网络上有）。

备注: 您还可以使用旧许可证打开 UFT One（虽然功能将仅限于许可您使用的服务）。例如，您可以使用旧的 QuickTest Professional 或 Service Test 许可证打开 UFT One 并访问 GUI 测试或 API 测试功能。

有关更多详细信息，请参阅[单机与并发许可证](#) (第 66 页) 以及[许可证版本](#) (第 68 页)。

有关安装和配置许可证的详细信息，请参阅:

- [使用向导管理许可证 \(第 71 页\)](#)
- [使用命令行管理许可证 \(第 76 页\)](#)
- [配置许可证行为 \(第 79 页\)](#)

查看许可证信息

要查看有关当前许可证的详细信息:

1. 在 UFT One 中, 选择“帮助” > “关于 **Micro Focus UFT One**”。
2. 单击“许可证”。

如果至少有一个许可证即将过期, UFT One 将显示最接近过期的许可证日期。

AutoPass License Server


并发许可证需要使用 AutoPass License Server。如果要升级到 UFT One 14.50 或更高版本, 则必须将 AutoPass 版本升级到 AutoPass 10.7 或更高版本。

从 [Micro Focus ITOM Marketplace](#) 下载安装程序 (需要登录)。



警告: 仅当配置 SSL 后, UFT One 的早期版本才能与 AutoPass 版本 10.7 一起使用。有关详细信息, 请参阅 [AutoPass 10.7 SSL 通信支持文档](#) (需要登录)。

有关更多详细信息 (例如, 代理服务器设置或管理许可证和用户), 请参阅 [AutoPass 许可证服务器联机文档](#)。

 另请参见:

- [安装时的已知问题 \(第 56 页\)](#)
- [许可常见问题解答 \(第 82 页\)](#)
- [UFT One 许可存在的已知问题 \(第 86 页\)](#)

- [UFT One 社区讨论: 搜索许可证相关问题](#)
- [博客: 深入了解 Unified Functional Testing 的新许可证管理](#)

单机与并发许可证

此部分介绍 UFT One 单机和并发许可证，可帮助您根据需要选择最佳类型的许可证。

在此部分中:

- [单机许可证](#) 66
- [并发许可证](#) 67

单机许可证

单机许可证是一种特定于计算机且基于每台计算机的特定锁定代码的许可证。

只能输入一次密钥，且每个密钥仅提供一次安装。

有多个可引导分区的计算机可能会为每个分区生成不同的锁定代码。获取单机许可证密钥时，必须将锁定代码用于要使用 UFT One 或 UFT Developer 的分区。

单机许可证和 Windows 服务器

如果在 Windows 服务器上安装单机许可证，则第一个登录到 Windows 服务器的用户将使用单机许可证。

受限单机许可证

如果安装时间受限单机许可证，请勿修改计算机上的日期。修改日期会阻止活动的单机许可证并导致将来无法在该计算机上安装单机许可证。有关详细信息，请与 UFT One 许可证供应商联系。

MAC 地址或主机名更改

如果在安装单机许可证后修改计算机的 MAC 地址或主机名，则必须重新生成单机许可证并进行重新安装。

并发许可证

并发许可证是基于每次会话取自 AutoPass License Server 的许可证。必须具有活动的网络连接才能安装和访问并发许可证。

UFT One 或 UFT Developer 在每次启动时，都会尝试连接到 AutoPass License Server 获取可用许可证，从而控制当前使用的许可证数。

UFT One 或 UFT Developer 关闭时，许可证将返回到 AutoPass License Server。此外，如果 UFT One 或 UFT Developer 空闲且无任何鼠标或键盘活动，则并发许可证将在指定的时间后释放。

如果您需要在不访问 Internet 的情况下使用 FT 工具，请改用下列项之一：

短期流动许可证	<p>如果您知道需要在无 Internet 的情况下访问 UFT One 或 UFT Developer，请事先签出“短期流动许可证”。</p> <p>短期流动许可证密钥只能输入一次，并且在有限的时间段内用于单次安装 UFT One 或 UFT Developer。</p> <p>许可证密钥基于计算机标识，并且特定于发出请求的计算机。</p>
远程短期流动许可证	<p>如果您发现自己意外地无法访问 Internet，可以让另一位具有连接的用户为您签出短期流动许可证。</p> <p>这就称为“远程短期流动许可证”，此类许可证必须发送给您，您才能将其用于 FT 工具。</p>

短期流动许可证和远程短期流动许可证均在到期日的 23:59 到期。短期流动许可证到期后，UFT One 和 UFT Developer 会自动返回到之前使用的许可证类型。

提示：您可以跟踪整个网络中的许可证使用情况（针对您的 FT 工具以及其他产品）。有关详细信息，请参阅 [AutoPass 许可证服务器联机文档](#)。

另请参见：

- [博客：深入了解 Unified Functional Testing 的新许可证管理](#)
- [AutoPass 许可证服务器联机文档](#)

许可证版本

ADM Functional Testing 工具支持各种许可证版本，每个版本均附带 Functional Testing 功能的不同子集。

在此部分中:

- [支持的许可证版本](#) 68
- [从 UFT 14.00 之前的版本升级许可证](#) 69
- [许可备用机制](#) 69

支持的许可证版本

下表介绍可与每个许可证版本一起使用的产品。

包括以下 产品的使用:	许可证名称		
	UFT Ultimate*	UFT One	UFT Developer
UFT One	✓	✓	✗
UFT Developer	✓	✓	✓
Sprinter	✓	✓*	✗
BPT	✓*	✓*	✗
Digital Lab (UFT Mobile) (仅针对 功能测试用途)	✓	✗	✗

另外，在您仅需运行 UFT One 或 UFT Developer 测试时，请使用“UFT 运行时引擎”许可证。

“UFT 运行时引擎”许可证不允许您创建或编辑测试，也不允许您访问 UFT One IDE 或 UFT Developer IDE 插件。

* 注:

- **UFT Ultimate** 许可证仅以并发许可证形式提供。
- Sprinter 仅适用于 **UFT Ultimate** 或 **UFT One** 并发许可证。
- 将 BPT 与 UFT One 结合使用时，您的 ALM 服务器上还必须要有 BPT 许可证。

从 UFT 14.00 之前的版本升级许可证

向后兼容性

如果要升级，且当前拥有 FT、QTP 或 UFT 许可证，则无需迁移到其中一个新的许可证类型。UFT One 将继续使用您的现有许可证正常工作。

拥有旧版 FT 或 QTP 许可证的客户可以继续使用其现有功能。拥有旧版 UFT 许可证的客户只能进行 UI 测试。在这种情况下，建议升级到 UFT One 许可证以启用所有 UFT One 功能。

UFT 和 LeanFT 许可证将自动重命名，如下所示：

- **UFT 许可证：**您的许可证将自动重命名为 **UFT One** 许可证。
- **LeanFT 许可证：**您的许可证将自动重命名为 **UFT Developer** 许可证。

基于设备 ID 的许可证

从 UFT 14.00 开始，除了许可证服务器 IP 地址之外，UFT One 还支持基于设备 ID 的并发许可证。

但是，您不能同时使用基于 IP 地址的许可证和基于设备 ID 的许可证。

在 AutoPass License Server 上安装了基于 ID 的并发许可证之后，系统将会自动存档用于相同功能的所有基于 IP 地址的许可证。

升级时，选择您日后要使用的许可证类型，并根据需要迁移您的许可证。

有关详细信息，请参阅[AutoPass 许可证服务器联机文档](#)。

许可备用机制

在启动 UFT One 或 UFT Developer 时，AutoPass License Server 会尝试使用在 UFT One 或 UFT Developer 计算机上配置的确切许可证版本，例如 **UFT One** 或 **UFT Developer**。

如果您担心在工具计算机上配置的许可证版本的可用性，请按照[配置许可备用机制 \(第 80 页\)](#) 中的说明修改此配置。

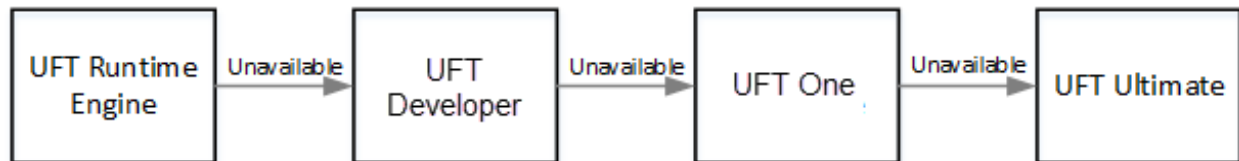
启用备用机制时，按如下方式使用许可证：

启动 UFT One 时

- 如果您已安装 **UFT One** 许可证，则许可证服务器会搜索 **UFT One Ultimate** 许可证作为备用许可证。
- 如果您已安装 **UFT Runtime Engine** 或 **UFT Developer** 许可证，则不支持任何备用许可证。

启动 UFT Developer 时

启动 UFT Developer 运行时引擎时，按照以下顺序使用许可证服务器的许可证 (从在您的计算机上配置的许可证开始):



备注:

- 仅在使用并发许可证时，才涉及到许可备用机制。
- 许可备用机制默认处于禁用状态。

示例场景 1: 在 UFT Developer 计算机上配置了 UFT Developer 许可证

如果在计算机上配置了 **UFT Developer** 许可证，但许可证服务器上没有可用的 **UFT Developer** 许可证，则 UFT Developer 会尝试使用 **UFT One** 许可证。

反过来，如果没有可用的 **UFT One** 许可证，UFT Developer 将尝试使用 **UFT Ultimate** 许可证。

示例场景 2: 在 UFT Developer 计算机上配置了 UFT Runtime 许可证

如果在 UFT Developer 计算机上配置了 **UFT Runtime Engine** 许可证，但没有可用的 **UFT Runtime Engine** 许可证，则 UFT Developer 会尝试使用 **UFT Developer** 许可证。

反过来，如果没有可用的 **UFT Developer** 许可证，UFT Developer 将尝试使用 **UFT One** 许可证。

另请参见:

- [UFT One 许可 \(第 64 页\)](#)
- [配置许可证行为 \(第 79 页\)](#)
- [许可常见问题解答 \(第 82 页\)](#)
- [博客: 深入了解 Unified Functional Testing 的新许可证管理](#)

使用向导管理许可证

“Functional Testing 许可证向导”允许您管理 UFT One 或 UFT Developer 的许可证。

安装许可证需要管理员权限。

在此部分中:

设置单机许可证模式

如果您具有特定于计算机且基于每台计算机的特定锁定代码的许可证，可设置单机许可证模式。有关更多详细信息，请参阅[单机与并发许可证 \(第 66 页\)](#)。

1. 从“开始”菜单或“<UFT One/UFT Developer 安装文件夹>”\bin\HP.UFT.LicenseInstallationWizard.exe 访问向导。
2. 在许可证向导开始屏幕中，选择“单机许可证”。
3. 在“单机许可证安装”屏幕中，执行以下某项操作：
 - 单击“加载许可证密钥文件”，然后选择您从销售代表处收到的许可证密钥 **.dat** 文件。
在编辑字段中粘贴许可证密钥。
 - 如果还没有许可证密钥，请按照展开的“如何获取许可证密钥文件”部分中的说明操作。
4. 验证许可证密钥有效之后，单击“安装”。
5. 完成后，重新启动 UFT One 或 UFT Developer 以应用新许可证。

设置并发许可证模式 (向导)

设置并发许可证模式以让 UFT One 使用 AutoPass License Server 中的并发许可证。

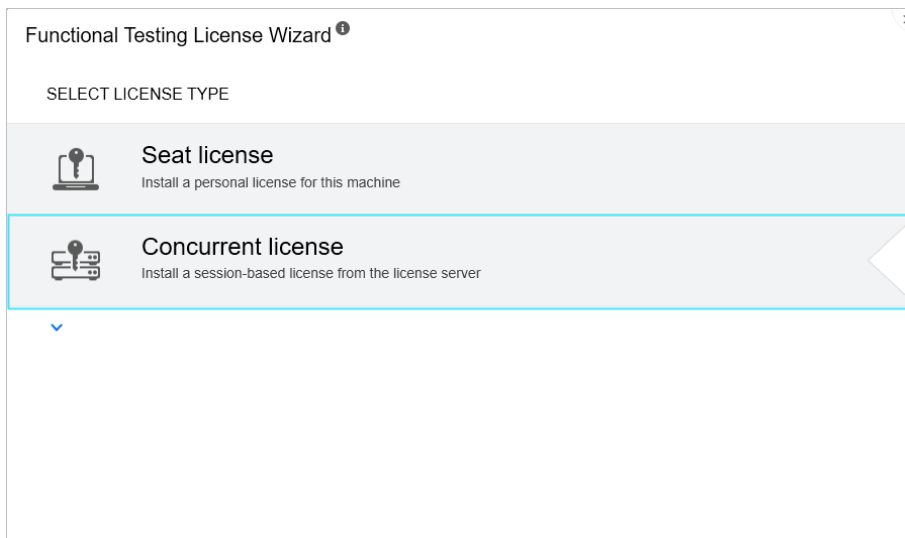
有关更多详细信息，请参阅[单机与并发许可证 \(第 66 页\)](#)。

先决条件

- 必须已在 AutoPass License Server 上安装 UFT One 许可证。
有关详细信息，请参阅[AutoPass 许可证服务器联机文档](#)。
- 确保已连接到网络，并且可以访问 AutoPass License Server。

设置并发许可证模式

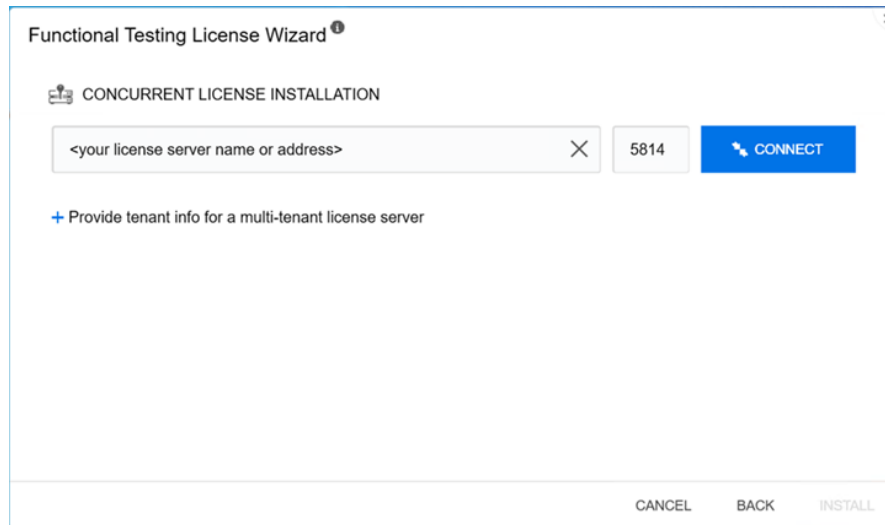
1. 从“开始”菜单或“<UFT One/UFT Developer 安装文件夹>”\bin\HP.UFT.LicenseInstallationWizard.exe 访问向导。
2. 在许可证向导开始屏幕中，选择“并发许可证”。



3. 在“并发许可证安装”屏幕中：
输入许可证服务器地址和端口号。
默认端口 = **5814**

备注:

- “地址”格式必须与“许可证服务器配置”窗格的“主要”选项卡中所使用的格式相同。有关详细信息，请参阅[AutoPass 许可证服务器联机文档](#)。
- “并发许可证安装”屏幕因 UFT One 版本而异。**UFT One 2021 R1 及更早版本:** 跳过“添加冗余服务器”设置。AutoPass 不再支持服务器冗余。



4. **UFT One 2022 版及更高版本:** 如果您输入多租户许可证服务器的地址，请提供租户信息。

单击“为多租户许可证服务器提供租户信息”，然后输入租户 ID 和身份验证令牌。

有关如何在 AutoPass License Server 中将身份验证令牌分配给租户的信息，请参阅 [AutoPass License Server 联机文档](#)。

5. 单击“连接”以连接到许可证服务器。
6. 从产品许可证下拉列表中，选择相应的许可证，然后单击“安装”。
7. 如果您是在 UFT One 或 UFT Developer 正在运行时定义的许可证使用，可以重新启动该程序以应用新许可证。

签出并使用短期流动许可证

签出并使用短期流动许可证

仅当许可证服务器具有可用的并发许可证时，才能签出短期流动许可证。

1. **先决条件:** 确保已连接到网络，并且可以访问 AutoPass License Server。
或者，如果您无法访问该许可证服务器，请参阅[签出和使用远程短期流动许可证 \(第 75 页\)](#)。
2. 从“开始”菜单或“<UFT One/UFT Developer 安装文件夹>\bin\HP.UFT.LicenseInstallationWizard.exe”访问向导。
3. 在许可证向导开始屏幕上，选择“更多选项”>“短期流动许可证”。

4. 在“短期流动许可证安装”屏幕中，按下列格式输入许可证服务器地址：

<许可证服务器地址>:<端口>

默认端口 = **5814**

备注：“地址”格式必须与“许可证服务器配置”窗格的“主要”选项卡中所使用的格式相同。

有关详细信息，请参阅[AutoPass 许可证服务器联机文档](#)。

5. 单击“连接”以连接到许可证服务器。
6. 显示可用许可证的列表后，确保在“许可证服务器地址”字段下选择“可用”。
7. 从可用许可证的列表中，选择所需的许可证。
8. 在“许可证签出天数”字段中，输入需要短期流动许可证的天数。
最大值 = 365 天
9. 单击“签出”，然后单击“下一步”以定义许可证使用。
10. 如果您是在 UFT One 或 UFT Developer 正在运行时定义的许可证使用，可以重新启动该程序以应用新许可证。

返回短期流动许可证

对许可证执行完操作后，将其返回到许可证服务器。

此过程将签入已签出的所有许可证。如果您仍需要其中的某些许可证，可以再次将其签出。

1. **先决条件：**确保已连接到网络，并且可以访问许可证服务器。
或者，如果您无法访问该许可证服务器，请参阅[签出和使用远程短期流动许可证 \(第 75 页\)](#)。
2. 从“开始”菜单或“<UFT One/UFT Developer 安装文件夹>\bin\HP.UFT.LicenseInstallationWizard.exe 访问向导。
3. 在许可证向导开始屏幕上，选择“更多选项”>“短期流动许可证”。
4. 在“短期流动许可证安装”屏幕中，应该已经显示并连接许可证服务器地址。
如果需要，按下列格式输入许可证服务器地址：
<许可证服务器地址>:<端口>

默认端口 = **5814**

备注：“地址”格式必须与“许可证服务器配置”窗格的“主要”选项卡中所使用的格式相同。

有关详细信息，请参阅[AutoPass 许可证服务器联机文档](#)。

5. 在列出许可证的区域中，确保“已签出”处于选中状态。

例如：

6. 单击“签入所有许可证”，然后单击“下一步”。将清除已签出许可证的列表。

签出和使用远程短期流动许可证

签出和使用远程短期流动许可证

仅当许可证服务器具有可用的并发许可证时，才能签出远程短期流动许可证。

1. 从“开始”菜单或“<UFT One/UFT Developer 安装文件夹>”\bin\HP.UFT.LicenseInstallationWizard.exe 访问向导。
2. 在许可证向导开始屏幕中，选择“更多选项”>“远程短期流动许可证”。
3. 在“远程短期流动许可证安装”屏幕中，确保已选中“生成请求文件”。
4. 从可用许可证的列表中，选择所需的许可证。
5. 在“许可证签出天数”字段中，输入需要短期流动许可证的天数。

最大值 = 365 天

6. 单击“生成请求文件”。
7. 单击此按钮下方显示的链接，以打开包含请求文件的文件夹。

将生成的 **.lcor** 请求文件发送到许可证服务器管理员或发送到对许可证服务器具有访问权限的用户。

其他用户必须访问许可服务器才能签出并向您发送许可证密钥文件。

8. 收到许可证密钥文件时，将其保存在本地。
单击“安装许可证”，然后单击“选择文件”浏览到您接收的文本文件。
9. 单击“安装”以安装许可证。

10. 如果您是在 UFT One 或 UFT Developer 正在运行时定义的许可证使用，可以重新启动该程序以应用新许可证。

返回远程短期流动许可证

许可证服务器管理员已签出您的许可证后，执行此过程。

1. 从“开始”菜单或“<UFT One/UFT Developer 安装文件夹>”\bin\HP.UFT.LicenseInstallationWizard.exe 访问向导。
2. 在许可证向导开始屏幕中，选择“更多选项”>“远程短期流动许可证”。
3. 在“远程短期流动许可证安装”屏幕中，确保已选中“生成请求文件”。
4. 在“生成”屏幕中，单击“生成并保存签入请求”，然后保存 .licir 签入请求文件。
5. 单击“下一步”以卸载许可证。

许可证向导将报告远程短期流动许可证已卸载。UFT One 或 UFT Developer 会将之前的许可证类型还原为活动许可证。

另请参见:

- [单机与并发许可证 \(第 66 页\)](#)
- [博客: 深入了解 Unified Functional Testing 的新许可证管理](#)

使用命令行管理许可证

直接从命令行使用单机或并发许可证并验证其状态。安装许可证需要管理员权限。

在此部分中:

- [从命令行运行许可证安装程序](#) 76
- [使用命令行定义单机许可证](#) 77
- [通过命令行使用并发许可证](#) 77

从命令行运行许可证安装程序

运行许可证安装程序 **LicenseInstall.exe**，如下所示:

```
"<UFT One 或 UFT Developer 安装目录>\bin\HP.UFT.LicenseInstall.exe"
```

附加相关命令和参数集，如下所述：

- [使用命令行定义单机许可证 \(第 77 页\)](#)
- [通过命令行使用并发许可证 \(第 77 页\)](#)

使用命令行定义单机许可证

通过运行许可证安装程序并附加以下内容，在命令行中定义单机许可证：

```
seat "<许可证密钥字符串>"
```

例如：

```
"C:\Program Files (x86)\Micro Focus\UFT One\bin\HP.UFT.LicenseInstall.exe"  
seat "<key> \" Micro Focus UFT One"
```

注：

- 如果许可证密钥在许可证密钥字符串中包含引号字符 (")，请在引号之前添加反斜杠字符 (\)。
- 如果许可证密钥文件保存在本地，请运行许可证安装程序，同时附加以下代码并将许可证密钥文件的路径放在引号内：

```
seat "<许可证密钥文件的路径>"
```

例如：

```
"C:\Program Files (x86)\Micro Focus\UFT One\bin\HP.UFT.LicenseInstall.exe"  
seat "Downloads\UFT-licfile.dat"
```

有关更多详细信息，请参阅[单机许可证 \(第 66 页\)](#)。

通过命令行使用并发许可证

以下步骤将 UFT One 配置为使用 AutoPass License Server 上安装的并发许可证。

验证 AutoPass License Server 上的可用许可证

运行许可证安装程序，并附加以下命令：

```
licenses <服务器名称/地址>:<端口> [/tenantid:"xx" /tenanttoken:"xx"]
```

例如:

```
"C:\Program Files (x86)\Micro Focus\UFT One\bin\HP.UFT.LicenseInstall.exe"  
licenses 11.11.111.111:5814 /tenantid:"tenant1"  
/tenanttoken:"6wxTn89A6BSr04c+nPYstA=="
```

备注: UFT One 版本 2022 及更高版本支持 **tenantid** 和 **tenanttoken**。仅当您在多租户许可证服务器上验证可用许可证时才需要它们。

可用许可证按唯一 ID 和版本进行显示。

使用并发许可证

1. 运行许可证安装程序，以在 AutoPass License Server 上[验证可用的许可证](#)，如上所述。

可用许可证按唯一 ID 和版本进行显示。

2. 再次运行许可证安装程序，此次附加以下命令和参数:

```
concurrent <许可证 ID> <许可证版本> <服务器地址>:<端口> [/tenantid:"xx"  
/tenanttoken:"xx"] [/force]
```

例如:

```
"C:\Program Files (x86)\Micro Focus\UFT  
One\bin\HP.UFT.LicenseInstall.exe" concurrent 10594 1 11.11.111.111:5814  
/tenantid:"tenant1" /tenanttoken:"6wxTn89A6BSr04c+nPYstA=="
```

address	“地址”格式必须与“AutoPass License Server 配置”窗格的“主要”选项卡中所使用的格式相同。 有关详细信息，请参阅 AutoPass 许可证服务器联机文档 。
----------------	---

端口	可选。 主服务器和辅助服务器的默认端口为 5814。
-----------	-------------------------------

tenantid (UFT One 版本 2022 及更高版本)	AutoPass License Server 租户的 ID。 仅当您的 License Server 启用了多租户时才需要此项。
tenanttoken (UFT One 版本 2022 及更高版本)	分配给租户的令牌。 仅当您的 License Server 启用了多租户时才需要此项。
/force	可选。 /force 会保存许可证安装信息，即使当前安装失败也是如此。在后续的会话中，UFT One 或 UFT Developer 将在列出的许可证服务器中检查所列出的许可证。

修改服务器连接协议

运行许可证安装程序，并附加以下内容：

```
config protocol.primary <协议>
```

其中，“<协议>”为 **http** 或 **https**，具体视需要而定。

 另请参见：

- [单机与并发许可证 \(第 66 页\)](#)
- [博客: 深入了解 Unified Functional Testing 的新许可证管理](#)

配置许可证行为

此部分介绍如何配置 UFT One 许可证行为。

如果要在 Linux 或 Mac 上安装 UFT Developer，或者安装 UFT Developer 独立版本，请改为参阅 [UFT Developer 帮助中心](#)。

备注：出于向后兼容性考虑，某些文件夹路径有意包含以前的公司品牌。

在此部分中：

- [常规许可证设置](#) 80
- [配置许可备用机制](#) 80
- [配置许可超时](#) 81

常规许可证设置

常规许可行为在 UFT One 或 UFT Developer 计算机的 AutoPass 许可证配置文件中进行管理。

此文件位于 **C:\ProgramData\Micro Focus\UFT\License\autopass.txt** 中，且包含有关支持的选项和值的详细信息。



警告: 配置此文件时需谨慎。

配置不正确可能会导致 UFT One 或 UFT Developer 出现意外行为，或者阻止 UFT One 或 UFT Developer 启动。

其他配置包括:

- [配置许可备用机制 \(第 80 页\)](#)。如果并发许可证服务器安装了多个许可证版本，并且您希望始终确保产品可以找到可用的许可证，请执行此过程。
- [配置许可超时 \(第 81 页\)](#)。定义在许可证释放之前所经过的超时期限。

配置许可备用机制

定义系统是否对 UFT One 和 UFT Developer 使用许可备用机制，如下所示:

1. 在 AutoPass License Server 计算机上，浏览到
C:\ProgramData\autopass\apls\licenseserver\data\conf\UFT.xml 文件。



备注: AutoPass 版本 9.3 或更高版本会提供此文件。

2. 编辑并添加键和值，以根据需要以下值设置为 "true":

产品	许可证类型	键
UFT One	任意	license.fallback.uft.rte

产品	许可证类型	键
运行时引擎	任意	license.fallback.rte.rte
UFT Developer	UFT Developer	license.fallback.leanft.leanft
UFT Developer	运行时引擎	license.fallback.leanft.rte

按以下格式编辑并添加键和值:

```
<entry key="{Key}">{Value}</entry>
```



Example: 要在您希望使用 **UFT One** 且已配置“任意”许可证类型时启用备用机制，请将相关键值设置为“true”，如下所示:

```
<entry key="license.fallback.uft.rte">true</entry>
```

查找 运行时引擎 许可证

如果启用了备用机制，且找到了可用的“**运行时引擎**”许可证，则您将只能运行测试，而无法使用创建或编辑功能。

通过执行以下任一操作，确保您可以始终访问 UFT One IDE 或 UFT Developer IDE 插件:

- 通过将键值设置为“false” (这是默认值) 禁用备用机制。
- 请与您的许可证服务器管理员联系，以确保所有 UFT One 运行时引擎许可证均被阻止或正在使用中。

有关更多详细信息，请参阅[许可备用机制 \(第 69 页\)](#)。

配置许可超时

定义没有键盘或鼠标输入的分钟数，在该时间后 UFT One 或 UFT Developer 将释放当前使用的并发许可证。

为 UFT One 或 UFT Developer 配置超时

1. 在 UFT One 或 UFT Developer 计算机上，打开 **C:\ProgramData\Microsoft\UFT\License\LicenseSettings.xml** 下的 **LicenseSettings.xml** 文件进行

编辑。

2. 使用要为超时定义的分钟数更新以下参数:

LicenseAutoReleaseInterval	出现确认消息 (警告用户许可证即将超时) 之前所经过的分钟数。
ConfirmLicenseReleaseTimeout	关闭确认消息并且释放许可证之前所经过的分钟数。

为 AutoPass 并发许可证服务器配置超时

在 AutoPass License Server 计算机上, 浏览到

C:\ProgramData\autopass\apls\licenseserver\data\conf\UFT.xml 下的 **UFT.xml** 文件。

打开文件进行编辑, 并添加以下代码行:

```
<entry key="autorelease.interval"><#></entry>
```

其中 "# " 是处于非活动状态的分钟数。



示例: 以下语法定义您的许可证将在处于非活动状态 10 分钟后释放。

```
<entry key="autorelease.interval">10</entry>
```

另请参见:

- [许可常见问题解答 \(第 82 页\)](#)
- [UFT One 许可存在的已知问题 \(第 86 页\)](#)
- [UFT One 许可 \(第 64 页\)](#)
- [博客: 深入了解 Unified Functional Testing 的新许可证管理](#)

许可常见问题解答

此部分回答有关使用和安装 Functional Testing 许可证的多个常见问题。

备注: 出于向后兼容性考虑，某些文件夹路径有意包含以前的公司品牌。

在此部分中:

- [UFT One 帮助中心许可范围](#) 83
- [能否将我的旧许可证 \(来自 UFT One 12.50 之前的许可证\) 用于新的许可证服务器?](#) 83
- [应安装哪些许可证?](#) 84
- [我该如何安装 AutoPass License Server?](#) 84
- [如果我使用的是并发许可证，我该如何连接到许可证服务器?](#) 84
- [如果我正在跨企业网络部署 UFT One，我该如何安装许可证?](#) 85
- [我该如何管理许可证服务器上的并发许可证?](#) 85
- [我是否可以自己配置许可证行为?](#) 85
- [是否可以通过代理服务器使用 AutoPass License Server?](#) 85
- [什么是 cleanup 许可证?](#) 86
- [我的演示许可证将很快过期。我该怎么办?](#) 86

UFT One 帮助中心许可范围

本指南介绍如何从 UFT One 和 UFT Developer 访问 AutoPass License Server 上的许可证。

有关 AutoPass License Server 功能的完整详细信息 (如代理服务器设置、许可证安装和管理，以及用户管理)，请参阅 [AutoPass 许可证服务器联机文档](#)。

能否将我的旧许可证 (来自 UFT One 12.50 之前的许可证) 用于新的许可证服务器?

否。 UFT One 12.50 已将许可证机制和并发许可证服务器更改为 AutoPass License Server。

早期版本的 UFT One 使用的是 Sentinel 并发许可证服务器。

备注: AutoPass License Server 和随附的文档随 UFT One 安装程序提供。

要将您的许可证用于 UFT One 12.50 及更高版本，或者将其安装到 AutoPass License Server 上，您必须升级您的许可证。

应安装哪些许可证?

下表可帮助确定要安装的许可证类型。有关许可证类型的详细信息，请参阅 [UFT One 许可 \(第 64 页\)](#)。

场景	要安装的许可证类型
是否已为您分配特定许可证 (使用自己的唯一许可证密钥)?	单机
您是否是根据需要需要使用许可证的组的成员?	并发。 将需要安装了许可证的许可证服务器的 IP 地址。
是否已为您分配从中签出许可证的 IP 地址?	并发
您是否在旅途中，将无权访问许可证服务器?	并发短期流动
您是否已在旅途中，无法访问许可证服务器以获取许可证?	远程短期流动

我该如何安装 AutoPass License Server?

从 [Micro Focus ITOM Marketplace](#) 下载 AutoPass License Server (需要登录)。

有关更多详细信息，请参阅 [AutoPass 许可证服务器联机文档](#)。

如果我使用的是并发许可证，我该如何连接到许可证服务器?

运行 Functional Testing 许可证向导并输入许可证服务器 IP 地址。这会检查与许可证服务器之间的连接，并且还会提供可能要安装的许可证列表。

安装并发许可证后，只要 UFT One 或 UFT Developer 运行时引擎启动并获取所请求的许可证，UFT One 或 UFT Developer 都会检查指定的许可证服务器地址。

有关更多详细信息，请参阅[使用向导管理许可证 \(第 71 页\)](#)。

如果我正在跨企业网络部署 UFT One，我该如何安装许可证？

UFT One 提供了命令行工具，该工具允许您安装 UFT One 许可证，而无需使用许可证向导界面。

有关用于安装这些许可证的命令的详细信息，请参阅[使用命令行管理许可证 \(第 76 页\)](#)。

单机和并发许可证支持命令行许可证安装。

我该如何管理许可证服务器上的并发许可证？

AutoPass 许可证服务器具有基于 Web 的完整界面，该界面允许您安装、管理和跟踪所有许可证 (并发许可证和短期流动许可证) 的使用情况。

有关详细信息，请参阅[AutoPass 许可证服务器联机文档](#)。

我是否可以自己配置许可证行为？

是。有关详细信息，请参阅[配置许可证行为 \(第 79 页\)](#)。

是否可以通过代理服务器使用 AutoPass License Server？

是。在 **autopass.txt** 文件中设置代理服务器设置，该文件位于 UFT One 或 UFT Developer 计算机的 **C:\ProgramData\Micro Focus\UFT\License\autopass.txt** 下。

请查看此文件中的注释，以了解有关设置代理服务器设置的详细信息。请确保取消注释相关行并定义其值。

备注: 有关在 Linux/Mac 上安装 UFT Developer，请参阅 [UFT Developer 帮助中心](#)。

什么是 cleanup 许可证?

如果在安装许可证服务器后计算机的时钟被篡改，则许可证服务器以及 UFT One 或 UFT Developer 与许可证服务器的连接都会无法正常运行。

在这种情况下，必须为许可证服务器获取 cleanup 许可证。这样便可重置所有许可证功能。

有关 cleanup 许可证的详细信息，请与 UFT One 许可证供应商联系。

我的演示许可证将很快过期。我该怎么做?

如果您的 30 天试用许可证期限有问题，请确保满足以下条件：

- 确保您对 UFT One 或 UFT Developer 安装文件夹及其所有子文件夹具有完全访问权限。
- 确保您没有更改系统时间。如果您已更改了系统时间，许可证机制将基于倒填的日期天数减少试用期限。

 另请参见：

- [博客: 深入了解 Unified Functional Testing 的新许可证管理](#)

UFT One 许可存在的已知问题

相关项: GUI 测试 和 API 测试

使用 Functional Testing 许可证时存在以下已知问题：

UFT One 和 UFT Developer 并发安装

如果您从 UFT One 安装程序安装了 UFT Developer 且对 UFT One 使用单机许可证，则 UFT Developer 会使用相同的许可证。

这种情况下，无法同时运行 UFT One 和 UFT Developer。

修改计算机日期	如果安装时间受限单机许可证，请勿修改计算机上的日期。 修改日期会阻止活动的单机许可证并导致将来无法在该计算机上安装单机许可证。 有关此情况的问题，请与 UFT One 许可证供应商联系。
NAT	许可证服务器不支持使用网络地址转换 (Network Address Translation, NAT)。
演示许可证	演示许可证不包含在并发许可证中，后者要求与 AutoPass License Server 之间的连接处于活动状态且已安装许可证密钥。
更改类型	必须具有管理员权限才能将许可证类型从单机更改为并发，反之亦然。

如果您没有在此处找到问题的解决方案，请在 [Micro Focus 社区](#) 中搜索 UFT One 许可证问题。

另请参见:

- [UFT One 许可 \(第 64 页\)](#)
- [许可证版本 \(第 68 页\)](#)
- [使用向导管理许可证 \(第 71 页\)](#)
- [使用命令行管理许可证 \(第 76 页\)](#)
- [许可常见问题解答 \(第 82 页\)](#)
- [博客: 深入了解 Unified Functional Testing 的新许可证管理](#)

连接到 ALM 之前

如果您打算在该计算机上通过 ALM 远程运行 UFT One 测试，则必须在连接到 ALM 之前修改用户帐户控制 (UAC) 设置。以后您还可以还原这些修改。

备注: 此部分所述的安全性变更应由系统管理员执行。

如果对这些操作系统上的用户帐户控制 (UAC) 有任何疑问，请与 Microsoft 支持联系。

在此部分中:

- [Microsoft Windows 7](#) 88
- [对于 Microsoft Windows 10 和 11、Windows Server 2016 和 2019](#) 88
- [对于 Microsoft Windows 2012](#) 89
- [在需要时重新启用 UAC](#) 89

Microsoft Windows 7

按如下方式修改 Windows 7 计算机上的 UAC 设置:

1. 以管理员身份登录。
2. 从控制面板选择用户帐户 > 用户帐户 > **更改用户帐户设置**。
3. 在“用户帐户控制设置”窗口中，将滑块移动到**从不通知**。
4. 重新启动计算机以使此设置生效。

对于 Microsoft Windows 10 和 11、Windows Server 2016 和 2019

按如下方式修改 Windows 10、Windows Server 2016 和 Windows Server 2019 计算机上的 UAC 设置:

1. 打开注册表编辑器。(运行 **regedit** 命令)
2. 导航到以下键: **HKEY_LOCAL_MACHINE\SOFTWARE\Microsoft\Windows\CurrentVersion\Policies\System**
3. 修改 **EnableLUA** DWORD 值并将其设置为 0。
4. 重新启动计算机以使您的更改生效。

对于 Microsoft Windows 2012

按如下方式修改 Windows Server 2012 计算机上的 UAC 设置:


1. 以管理员身份登录。
2. 从控制面板选择**用户帐户和家庭安全 > 用户帐户 > 更改用户帐户控制设置**。
3. 在“用户帐户控制设置”窗口中，将滑块移动到**从不通知**。
4. 在控制面板中选择**系统和安全 > 管理工具 > 本地安全策略**。
5. 在“本地安全策略”窗口中，在左窗格中选择**本地策略**。
6. 在“本地策略”树中，选择**安全选项**。
7. 在右窗格中，选择 **用户帐户控制: 以管理员批准模式运行所有管理员选项**。
8. 从菜单栏选择**操作 > 属性**。
9. 在打开的对话框中，选择**已禁用**。
10. 重新启动计算机以使您的更改生效。

在需要时重新启用 UAC

连接到 ALM 之后，返回到“用户帐户控制设置”窗口以便再次启用 UAC。将滑块恢复到其以前的位置，以再次打开 UAC 选项。

在 Windows 10 上，打开注册表编辑器，将 **HKEY_LOCAL_MACHINE\SOFTWARE\Microsoft\Windows\CurrentVersion\Policies\System\EnableLUA** 的值设置回 1。

重新启动计算机以使您的更改生效。

 另请参见:

- [Application Lifecycle Management](#)
- [ALM 帮助中心](#)